

平成26年版

消 防 年 報



上益城消防組合

はじめに

この年報は、上益城消防組合（御船町、嘉島町、甲佐町、山都町）の消防現況および平成26年中の消防業務に関する諸般の事項を集録し、将来の参考に資するとともに消防事情を広く一般に紹介するため編集したものであります。

なお、この年報の統計資料は、原則として暦年をもって表わし、予算に関係ある事項については、会計年度で作成し、それ以外のものについては当該表にそれぞれ記載した年月日をもって表わしてあります。

平成 27 年 7 月

**** 目 次 ****

1. 管内概況

(1) 位置と地勢	-----	1
(2) 組合の主な経過	-----	2

2. 総務

(1) 議会の組織	-----	9
(2) 組合の組織	-----	9
(3) 消防本部(署)編成	-----	10
(4) 消防本部の分掌事務	-----	11
(5) 消防署の分掌事務	-----	13
(6) 管内人口の推移	-----	15
(7) 階級別職員の定数と実数及び年令構成状況	-----	15
(8) 消防本部(署)職員配置状況	-----	16
(9) 職員の教養実施状況	-----	17
(10) 平成27年度一般会計予算	-----	18

3. 警防

(1) 消防力現勢配置図	-----	19
(2) 管内消防現勢力	-----	20
(3) 消防活動用機械器具等	-----	21
(4) 管内町別、地区別消防水利の状況	-----	22

4. 予防

(1) 防火対象物一覧表	-----	24
(2) 防火対象物及び予防査察状況	-----	25
(3) 年別建築確認数調	-----	26
(4) 建築確認申請同意状況	-----	27
(5) 年別防火管理者資格取得講習会の状況	-----	27

(6) 火災予防条例等に基づく届出状況	28
(7) 危険物製造所等の町別設置状況	29
(8) 製造所等に対する立入検査実施状況	29
(9) 独居老人家庭訪問件数	30
(10) 住民指導状況	30

5. 火災統計

(1) 7年間の町別火災発生状況	32
(2) 町別火災発生状況	32
(3) 町別火災概況	33
(4) 月別火災概況	34
(5) 月別、曜日別火災発生状況	35
(6) 気象別による火災発生状況	35
(7) 覚知別出場件数	35
(8) 時刻別火災発生状況	36
(9) 5年間の火災発生件数及び損害額	36
(10) 火災原因別概況	37

6. 救急統計

(1) 年別、町別救急出動状況	38
(2) 年別救急出動件数と搬送人員	39
(3) 傷病別出動件数と搬送人員	39
(4) 救急隊員が行った応急処置件数	40
(5) 覚知別出動状況	41
(6) 町別救急発生状況	41
(7) 曜日別月別救急出場件数	42
(8) 時間別救急出場件数	43

(9) 事故種別年齢区分別傷病程度別搬送人員	44
(10) 町別救助出動状況	45

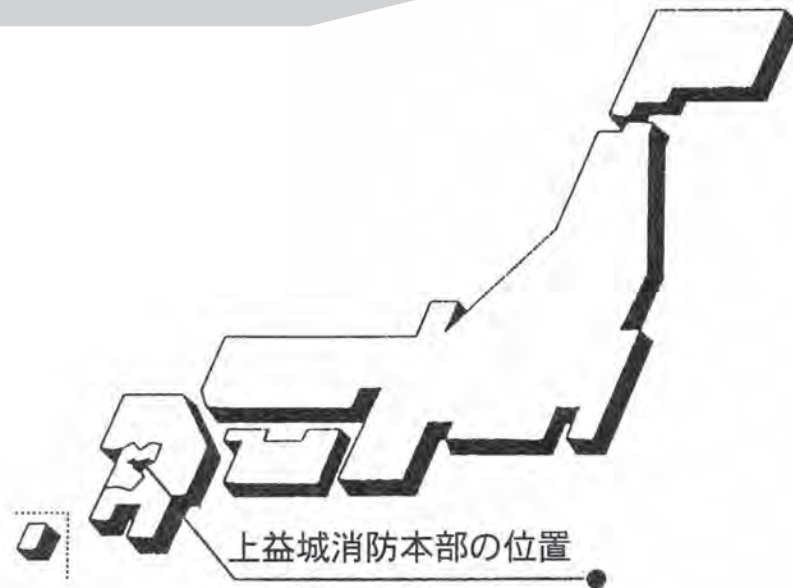
7. 消防団

(1) 消防団の機構と担当地域	46
(2) 年齢別団員数	50
(3) 階級別団員数	50
(4) 団員報酬状況	51
(5) 勤続年数別団員数	51

8. 自主防災組織

(1) 幼年消防クラブ	52
(2) 少年消防クラブ	52

1. 管内概況



管内町情勢

(平成27年4月1日現在)

町名	御船町	嘉島町	甲佐町	山都町	
シンボル					合計
面積	99.00 km ²	16.66 km ²	57.87 km ²	544.83 km ²	718.36 km ²
人口	17,680 人	9,141 人	11,203 人	16,400 人	54,424 人
世帯数	7,060 戸	3,380 戸	4,291 戸	6,650 戸	21,381 戸
町花	ふじ	コスモス	きく	カタクリ	-
町木	もっこく	もくせい	きんもくせい	もみじ	-
町鳥	-	ひばり	-	オオルリ	-

(1) 位置と地勢

上益城消防組合消防本部は、熊本市の東南約16kmの御船町に位置している。いわゆる上益城消防署の管轄する御船町、嘉島町、甲佐町のほぼ中心地となっている。これより東部に山都消防署の管轄する山都町が大きく伸び、組合4町の総面積は718.36km²である。

上益城消防署管内3町の地勢は、熊本平野に接続しながら、緑川、御船川、矢形川に沿って湾曲状に入りこみ、次第に中山間地帯となっており、その北部は、熊本市消防局管内に属する益城町から熊本市に隣接し、西部から南部にかけては、緑川を隔てて熊本市南区富合町及び城南町、下益城郡美里町に接している。

また、山都消防署管内1町は、宮崎県五ヶ瀬町、椎葉村と接し、阿蘇南外輪山から九州山地の脊梁までを圏域としている。標高は、300m～900mにあり地形的な変化に富み、多種多様な自然と先人の残した多くの遺産や歴史が残っている。面積は、544.83km²を有し、東西約33km、南北約27kmにも及び、県内屈指の面積を誇る町である。

総じて道路交通は、九州縦貫自動車道の御船インターに接続する国道445号線と松橋インターへの国道218号線を中心に縦横に県道が整備され、これより更に町道が僻遠の地域まで整備されており、広域消防活動の動脈となっている。

(2) 組合の主な経過

年	月	主 な 事 項	
49	4	消防組織法第10条による政令指定 仮庁舎を御船町役場内に置く。 職員10名採用	
	5	仮庁舎を上益城農業改良普及事務所跡に移転	
	7	職員19名採用	
	8	消防ポンプ自動車(BD-1型)1台購入	
	9	消防本部(署)庁舎建設起工式 水槽付消防ポンプ自動車(A-1型)1台購入	
	10	上益城消防署開庁式、同日実働開始 消防自動車2台、救急車1台、指令車1台、職員29名	
	50	3	消防本部(署)庁舎落成、移転
		4	職員17名採用
		7	職員1名採用
		8	矢部分署庁舎建設起工式
9		矢部分署仮庁舎にて実働開始 消防自動車1台、小型ポンプ積載車、救急車1台 指令車1台、職員18名(定員47名) 職員5名採用(定員52名)	
51	1	矢部分署庁舎落成、移転	
	4	日本損害保険協会から救急車3B型寄贈	
	6	熊本県共済農業協同組合から救急車1B型寄贈 全国消防協会から広報車の寄贈	
	11	九州自動車道御船インター開通により、高速道路救急業務開始	
52	3	救急車(2B型)1台購入	
	6	殉職者1名	
53	3	職員1名退職	
	4	職員5名採用(定員55名) 本署に非常用発電機設備	
	10	九州自動車道松橋インター開通に伴う消防相互応援協定調印	
54	8	矢部分署指令車更新	
	11	消防緊急通報電話集約システム機設置(本署)	
55	4	消防本部に課制を布す 矢部分署訓練場拡張工事	
	10	消防緊急通報電話集約システム機設置(分署)	
56	3	消防長 奥田盛人氏退任	
	4	御船町建設課長 高本明氏消防長就任	
	8	救助用船外機付ボート(6人乗り)1艇購入	
57	4	職員5名採用(定員60名)	

年	月	主 な 事 項
57	8	本署車庫増築
58	8	日本消防協会から救急車(2B型)寄贈 職員1名退職
59	4	消防組合設立10周年記念式典
	10	査察車(軽自動車)1台購入 職員1名補充採用(定員60名)
61	3	消防ポンプ積載車1台購入 消防庁長官竿頭綬受章(3月5日) 消防長 高本明氏退任
	4	御船町建設課長 門岡武美氏消防長就任
	12	CD-1型普通消防ポンプ自動車1台購入
62	4	日本損害保険協会からBD-1型普通消防ポンプ自動車寄贈
	7	消防指令車(分署)1台購入
	9	山之内製薬株式会社から救急車(2B型)寄贈
63	9	熊本県総合防災訓練(甲佐町)
平成	3	水槽付消防ポンプ自動車(A-II型)1台購入
元	3	消防長 門岡武美氏退任
	4	消防本部次長 柿本弘之氏 消防長に就任
	4	職員1名補充採用(定員60名)
	9	矢部分署を矢部消防署に昇格
	11	日本防火協会から防火広報車(2,000cc)寄贈
2	3	上益城消防署長 栗永哲夫氏退任
	4	職員1名補充採用(定員60名)
	11	救助資機材(スプレッダー、カッター)購入、上益城消防署に配置
3	3	救助用ゴムボート(6人乗り)1隻購入 上益城消防署長 岩永磨氏退任
	4	職員1名補充採用(定員60名)
	7	潜水具購入 2名分
	11	救急車(ニッサン)1台購入
	12	矢部消防署、矢部町の独居老人と消防署を結ぶ緊急通報システム運用開始
4	3	日本損害保険協会から救急車(2B型)寄贈 上益城消防署、御船町、嘉島町、甲佐町の独居老人と消防署を結ぶ緊急通報システム運用開始 上益城消防本部消防長 柿本弘之氏退任 " 次長 坂井莊六氏退任
	4	消防本部総務課長 福田孝治氏 消防長就任 職員2名補充採用(定員60名) 職員2名採用(定員62名)

年	月	主 な 事 項
4	5	救助資機材(スプレッダー、カッター)購入、矢部消防署に配置
	7	潜水具購入 2名分
5	3	上益城消防本部消防長 福田孝治氏退任 職員1名退職
	4	消防本部総務課長 福田満興氏 消防長就任 職員2名補充採用(定員62名) 職員2名採用(定員64名)
	10	防火管理者講習会(62名受講)
6	3	通信室拡張
	4	職員1名採用(定員65名) 三部制施行
	9	無線中継局移動
	10	消防組合設立20周年記念式典
7	7	潜水具購入 2名分
	10	本部庁舎車庫増築
	11	第1回上益城幼年消防フェア
	12	救助工作車購入
8	3	熊本県共済農協連合会から救急車(2B型)寄贈
	4	職員3名採用(定員68名)
	6	指令車(矢部消防署)更新
	8	防火管理者講習会(44名受講)
	11	第2回上益城幼年消防フェア 初の救急救命士誕生(1名) 緊急消防援助隊九州ブロック合同訓練参加(合志町)
9	8	防火管理者講習会(46名受講)
	11	第3回上益城幼年消防フェア
10	3	高規格救急車購入
	4	救急救命士誕生1名(計2名)
	9	熊本県総合防災訓練参加(嘉島町)
	10	日本損害保険協会から水槽付消防ポンプ自動車(A-1型)寄贈
11	11	第4回上益城幼年消防フェア 救急救命士誕生1名(計3名)
	3	日本消防協会から救急車(2B型)寄贈
	8	防火管理者講習会(45名受講)
	11	救急救命士誕生1名(計4名) 第5回上益城幼年消防フェア
	12	上益城消防本部消防長 福田満興氏退任
12	3	上益城消防本部消防長 福田満興氏退任
	4	消防本部総務課長 住田守氏 消防長就任 職員1名補充採用(定員68名)

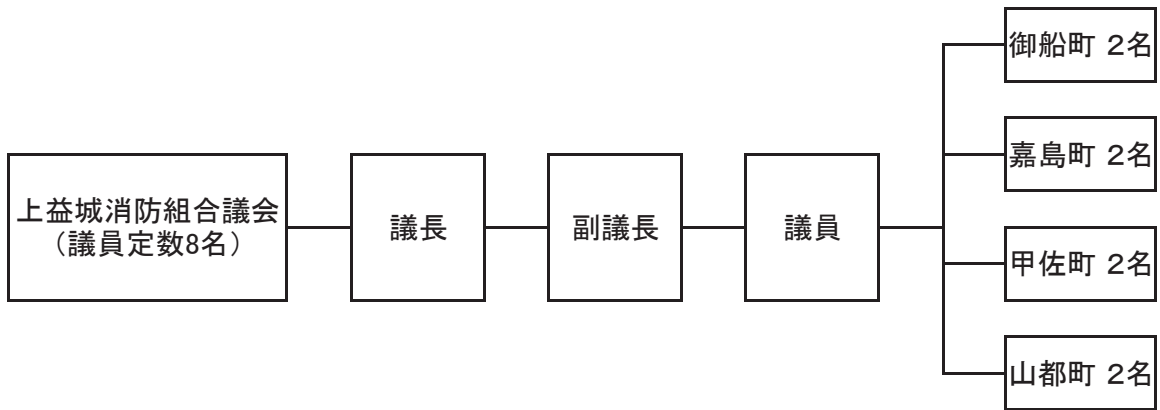
年	月	主 な 事 項
12	4	救急救命士誕生1名(計5名)
	11	救急救命士誕生1名(計6名) 第6回上益城幼年消防フェア 救助積載車(資器材搬送車)購入
13	4	救急救命士誕生1名(計7名)
	8	防火管理者講習会(50名受講)
	11	救急救命士誕生1名(計8名) 第7回上益城幼年消防フェア
14	2	CD-II型普通消防ポンプ自動車1台購入
	3	職員1名退職
	4	職員1名補充採用(定員68名) 救急救命士誕生1名(計9名)
	11	第8回上益城幼年消防フェア
	11	救急救命士誕生1名(計10名)
15	2	高規格救急自動車購入
	4	職員1名採用(定員69名) 救急救命士誕生1名(計11名) 熊本県防災消防航空隊派遣(1名)
	11	第9回幼年消防フェア 救急救命士誕生1名(計12名)
	11	救急救命士誕生1名(計13名) 嘉島保育園幼年消防クラブ結成
16	2	水槽付消防ポンプ自動車(災害対応1-B型)更新
	3	消防庁長官表彰旗受章(3月4日)
	4	指令2号車(上益城消防署配備)更新 資機材搬送車(上益城消防署)購入 第27回熊本県消防職員意見発表会(矢部町通潤山荘)
	11	救急救命士誕生1名(計13名) 嘉島保育園幼年消防クラブ結成
	11	救急救命士誕生1名(計13名) 嘉島保育園幼年消防クラブ結成
17	2	山都町(矢部町、清和村、阿蘇郡蘇陽町)誕生に伴い蘇陽分駐所が編入 上益城消防組合矢部消防署が上益城消防組合山都消防署に、蘇陽分駐所が上益城消防組合山都消防署蘇陽出張所となり、1本部2署1出張所として業務開始 阿蘇広域消防本部から5名転入(定員74名)、4名派遣職員 鏡山無線中継所設置
	4	職員3名採用(定員77名) 消防長 住田 守氏退任 消防本部総務課長 梶原光生氏 消防長就任
	6	職員1名退職 山都消防署通信室増改築
	12	熊本県下一斉携帯電話直接受信方式運用開始
	12	熊本県下一斉携帯電話直接受信方式運用開始
18	3	職員1名退職
	4	職員3名補充採用(定員77名)

年	月	主 な 事 項
18	4	職員1名採用(定員78名)
	6	職員1名退職
	9	職員1名退職
	12	日本損害保険協会から高規格救急車寄贈
19	3	職員1名退職
	3	救急救命士誕生1名(計14名)
	4	職員4名採用(定員79名)
20	9	第1回消防フェア(嘉島町イオンモール熊本)
	2	職員1名退職
	3	職員3名退職
		消防長 梶原光生氏退任
	4	消防本部総務課長 木戸内憲明氏 消防長就任
		職員4名採用(定員79名)
		救急救命士誕生1名(計15名)
21	7	広報車(上益城消防署)更新
	11	第2回消防フェア(嘉島町イオンモール熊本)
	3	職員1名退職
	4	職員4名採用(定員82名)
	6	職員1名退職
22		広報車(蘇陽出張所)更新
	11	第3回消防フェア(嘉島町イオンモール熊本)
	3	職員4名退職
	4	職員6名採用(定員83名)
		第33回熊本県消防職員意見発表会(御船町カルチャーセンター)
23	10	第4回消防フェア(嘉島町イオンモール熊本)
	3	東日本大震災で被災地仙台市へ熊本県緊急消防援助隊として職員17名派遣
		職員2名退職
	4	職員4名採用(定員85名)
		救急救命士誕生1名(計18名)
24	7	指令車(山都消防署)更新
	10	東日本大震災派遣により全国消防長会会長表彰受賞
	11	東日本大震災派遣により総務大臣表彰受賞
	2	高規格救急自動車購入
	3	職員5名退職
		消防長 木戸内憲明氏退任
	4	消防本部総務課長 佐村誠也氏 消防長就任
25		職員3名採用(定員83名)
	8	職員1名退職(定員82名)
	10	第5回消防フェア(嘉島町イオンモール熊本)
	1	アステラス製薬より高規格救急車寄贈(1月29日、寄贈式)
	3	職員2名退職
	職員5名採用(定員85名)	
	救急救命士誕生1名(計19名)	

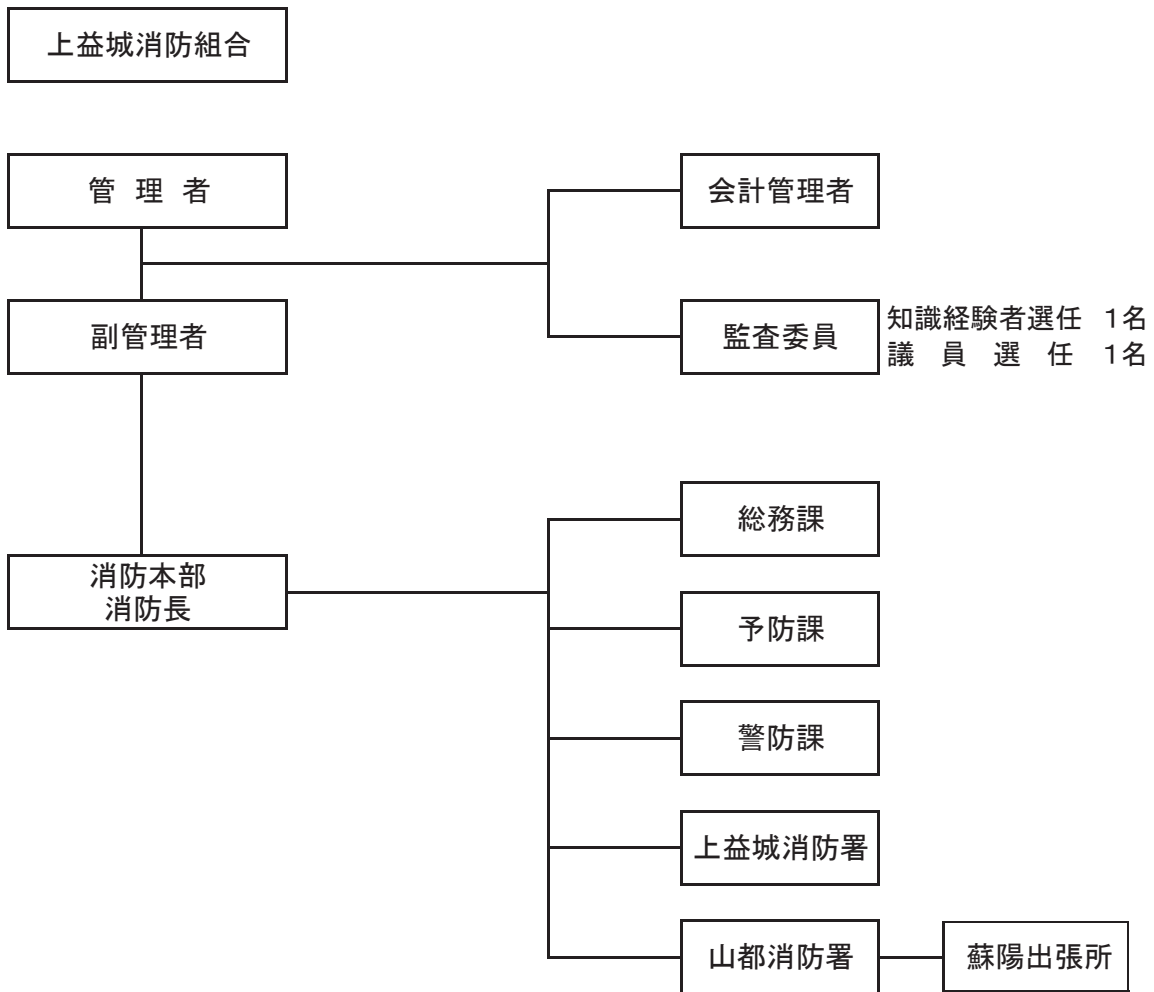
年	月	主 な 事 項
25	10	第6回消防フェア(嘉島町イオンモール熊本)
26	3	職員4名退職(うち救命士1名含む) 消防長 佐村誠也氏退任
	4	職員4名採用(定員85名) 上益城消防署長 藤瀬幸広氏 消防長就任 救急救命士誕生1名(計19名)
	5	消防本部(署)庁舎建設起工式
	10	第7回消防フェア(嘉島町イオンモール熊本)
27	3	消防本部(署)庁舎建設竣工 職員5名退職 消防長 藤瀬幸広氏退任
	4	職員9名採用(定員90名) 消防本部総務課長 藤本公一氏 消防長就任 救急救命士誕生1名(計20名)

2. 総務

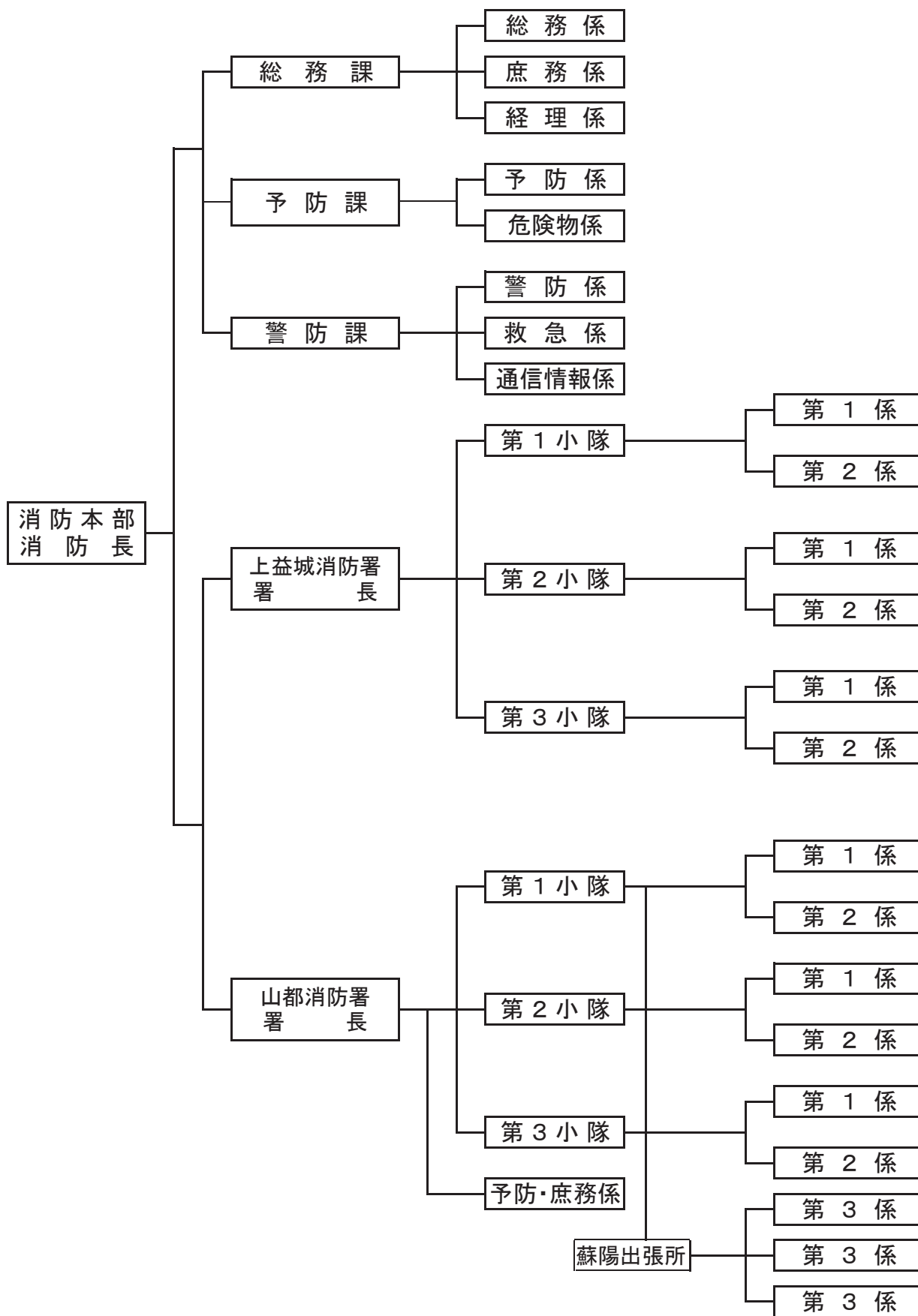
(1) 議会の組織



(2) 組合の組織



(3) 消防本部(署)編成



(4) 消防本部の分掌事務

総務課

総務係

- (1) 消防事務の企画ならびに総合調整に関する事。
- (2) 渉外に関する事。
- (3) 消防統計及び広報に関する事。
- (4) 消防法規の制定及び改廃に関する事。
- (5) 組合議会に関する事。
- (6) 職員の服務、規律、研修及び教養監察に関する事。
- (7) 職員の任免、分限及び賞罰その他身分に関する事。
- (8) 職員の採用試験等に関する事。
- (9) 職員等の公務災害に関する事。
- (10) 職員の衛生管理に関する事。
- (11) 各種表彰に関する事。
- (12) 消防庁舎等の維持管理に関する事。
- (13) その他、総務係の分掌を相当とする事項。

庶務係

- (1) 文書の收受、審査、保管等に関する事。
- (2) 公印に関する事。
- (3) 職員の福利厚生及び保険に関する事。
- (4) 職員の給与及び退職手当並びに共済組合に関する事。
- (5) 職員の慶弔に関する事。
- (6) 物品等の貸与に関する事。
- (7) 被服に関する事。
- (8) その他、庶務係の分掌を相当とする事項。

経理係

- (1) 予算及び決算その他財政一般に関する事。
- (2) 経理及び監査に関する事。
- (3) 財産の取得、管理及び処分に関する事。
- (4) 地方債及び国庫(県)補助に関する事。
- (5) 入札及び契約に関する事。
- (6) 物品の出納、保管に関する事。
- (7) 手数料に関する事。
- (8) その他、経理係の分掌を相当とする事項。

予防課

予防係

- (1) 火災予防に関する事。
- (2) 火災の原因及び調査に関する事。
- (3) 火災の報告及び統計に関する事。
- (4) 予防査察並びに防火管理者に関する事。
- (5) 防火対象物に関する事。
- (6) 消防用設備に関する事。
- (7) 建築確認の同意に関する事。
- (8) 防火思想の普及啓発に関する事。
- (9) 各種届出に関する事。
- (10) その他、予防係の分掌を適当とする事項。

危険物係

- (1) 危険物施設の許認可に関する事。
- (2) 危険物及び指定可燃物の規制等に関する事。
- (3) 危険物取扱者等に関する事。
- (4) 危険物施設の報告及び統計に関する事。
- (5) 危険物施設の査察に関する事。
- (6) 圧縮アセチレンガス等に関する事。
- (7) 液化石油ガス販売事業所許可に対する意見書の交付に関する事。
- (8) 火薬類のうち煙火の消費に関する事。
- (9) その他、危険物係の分掌を適当とする事項。

警防課

警防係

- (1) 火災その他災害の警戒及び防ぎよに関する事。
- (2) 警防計画及び訓練に関する事。
- (3) 救助業務の計画及び訓練に関する事。
- (4) 消防地理及び水利に関する事。
- (5) 消防相互の応援に関する事。
- (6) 各種災害に関する報告及び統計に関する事。
- (7) 消防機械器具の調達及び維持管理に関する事。
- (8) 機械関係の教養訓練に関する事。
- (9) 消防車両の登録及び検査等に関する事。
- (10) 消防団との相互調整に関する事。
- (11) 防火委員会に関する事。
- (12) その他、警防係の分掌を適当とする事項。

救急係

- (1) 救急計画及び訓練に関すること。
- (2) 特殊救急業務の計画及び実施に関すること。
- (3) 救急業務の高度化推進に関すること。
- (4) 救急隊員の教育指導に関すること。
- (5) 救急隊員の感染防止に関すること。
- (6) 救急法の指導並びに普及啓発に関すること。
- (7) 救急業務の報告並びに統計に関すること。
- (8) 救急資機材の調達及び維持管理に関すること。
- (9) 各種協議会等に関すること。
- (10) その他、救急係の分掌を相当とする事項。

通信情報係

- (1) 災害に係る通信及び指令に関すること。
- (2) 消防通信指令施設の維持管理及び改善に関すること。
- (3) 消防通信に係る調査研究に関すること。
- (4) 消防気象及び関係警報に関すること。
- (5) 消防情報に関すること。
- (6) その他、通信情報係の分掌を相当とする事項

(5) 消防署の分掌事務

庶務係

- (1) 文書の收受、発送に関すること。
- (2) 庁舎の維持管理に関すること。
- (3) 物品の出納、保管及び調達計画等に関すること。
- (4) 服務及び規律に関すること。
- (5) 職員の配置に関すること。
- (6) 公印に関すること。
- (7) リ災証明等に関すること。
- (8) 消防用燃料に関すること。
- (9) 消防統計及び広報に関すること。
- (10) 安全衛生及び福利厚生に関すること。
- (11) 渉外に関すること。
- (12) 手数料に関すること。
- (13) その他、庶務係を相当とする事項。

予防係

- (1) 防火思想の普及啓蒙に関すること。
- (2) 各種危険物、及び指定可燃物の規制、調査指導に関すること。
- (3) 火災の原因調査及び火災等の報告並びに統計に関すること。
- (4) 火災予防の広報に関すること。

- (5) 防火対象物及び危険物施設の査察に関する事項。
- (6) 各種届出に関する事項。
- (7) 建築確認の同意に関する事項。
- (8) 消防用設備に関する事項。
- (9) その他、予防係の分掌を適当とする事項。

警防係

- (1) 機械器具の点検整備及び管理記録に関する事項。
- (2) 警防計画と訓練、火災等の警戒、防ぎよ活動に関する事項。
- (3) 地理、水利等の調査、点検に関する事項。
- (4) 救急業務に関する事項。
- (5) 幼少年消防クラブ、婦人防火クラブ等の育成に関する事項。
- (6) 消防団との相互連携に関する事項。
- (7) 消防演習、消防隊(自衛消防隊を含む。)の訓練に関する事項。
- (8) 水災その他特殊災害に関する事項。
- (9) その他、警防係の分掌を適当とする事項。

救急係

- (1) 救急計画及び訓練に関する事項。
- (2) 特殊救急業務の計画及び実施に関する事項。
- (3) 救急隊員の感染防止に関する事項。
- (4) 救急法の指導並びに普及啓発に関する事項。
- (5) 救急業務の報告並びに統計に関する事項。
- (6) 救急資器材の調達及び維持管理に関する事項。
- (7) 各種協議会等に関する事項。
- (8) その他、救急係の分掌を適当とする事項。

通信情報係

- (1) 災害に係る通信及び指令に関する事項。
- (2) 消防通信指令施設の維持管理及び改善に関する事項。
- (3) 消防気象及び関係警報に関する事項。
- (4) 消防情報に関する事項。
- (5) その他、通信情報係の分掌を適当とする事項

(6) 管内人口の推移

(各年4月1日現在)

年 度		23	24	25	26	27
人 口	計	56,439	55,964	55,589	55,049	54,424
	男	26,929	26,735	26,564	26,327	26,030
	女	29,510	29,229	29,025	28,722	28,394
世帯数		20,988	21,111	21,264	21,419	21,381

(7) 階級別職員の定数と実数及び年令構成状況

(平成27年4月1日現在)

区 分	定 数	実 数	階級 \ 年令	18	21	26	31	36	41	46	51	56	計	
				∩ 20	∩ 25	∩ 30	∩ 35	∩ 40	∩ 45	∩ 50	∩ 55	∩ 60		
消 防 吏 員	90	89	消 防 司 令 長									1	1	
			消 防 司 令										11	11
			消 防 司 令 補					1	8	2	6	4	21	21
			消 防 士 長				2	3	1				6	6
			消 防 副 士 長			8	3						11	11
			消 防 士	14	14	11								39
計	90	89		14	14	19	5	4	9	2	6	16	89	

(8) 消防本部(署)職員配置状況

(平成27年4月1日現在)

所 属		階 級		計	司 令 長	司 令	司 令 補	士 長	副 士 長	消 防 士	事 務 職 員	
消 防 本 部	小 計			20	1	4	6	0	3	6	0	
	消 防 長			1	1							
	総 務 課	次 長 兼 課 長			1		1					
		総 務 係 長			1		1					
		庶 務 係 長			1		1					
		経 理・庶 務 主 任			1				1			
		総 務 課 付			7					1	6	
		課 長			1		1					
	予 防 課	課長代理兼予防係長			1		1					
		危 険 物 係 長			1		1					
		予 防 危 険 物 係 主 任			1				1			
		課 長			1		1					
	警 防 課	警 防 係 長			1		1					
		救 急 係 長			1		1					
		通 信 情 報 係 長			1		1					
消 防 署	小 計			69	0	7	15	6	8	33	0	
	上 益 城 消 防 署	署 長			1		1					
		小 隊 長			3		3					
		分 隊 長			4		4					
		救 急 隊 長			3		2	1				
		分 隊 員			26		2	2	6	16		
	山 都 消 防 署	署 長			1		1					
		予 防・庶 務 係 長			1		1					
		小 隊 長			3		2	1				
		分 隊 長			2		2					
		救 急 隊 長			3		1	2				
		分 隊 員			13				1	12		
	蘇 出 張 所 陽	分 隊 長			3		2	1				
分 隊 員			6				1	5				
合 計			89	1	11	21	6	11	39	0		

(9)職員の教養実施状況

(平成27年4月1日現在)

区分 年度別	消防大学校							熊本県消防学校											救急救命九州研修所	合計				
	本	上	予	警	救	救	火	初	中	初	特	指	警防科		予防科			救助科			救急科			
	級	級	防	防	助	急	災	任	級	級	殊	導	警	無	予	危	火	救			潜	救	救	標
	部	部	部	部	部	部	部	部	部	部	部	部	課	課	防	線	防	險			災	助	水	急
科	科	科	科	科	科	科	科	科	科	科	科	程	程	程	程	程	程	程	程	程	程	程	程	
H7年まで	1	1	4	5	1	2	1	72		8		36	18	68	31	2	31	30	15	47	45			418
H8		1						3				6		1	2			2			1	2	1	19
H9																	2	2				4	1	9
H10																		2				4	1	7
H11																	4	2				4	1	11
H12								1										2				3	2	8
H13																	4					2	2	8
H14								1										3				2	2	8
H15							1	1		1								1					2	6
H16			1									2						2	1	2		1	1	10
H17								3														1		4
H18								4				2										1	1	8
H19								4	2	1					2		2	2				2	1東京	16
H20								4		2		2				2		2				1		13
H21								4	1		2				2			2				4		15
H22								6				2	2				2	2				4	1	19
H23								4	2		2				2	2		2				6		20
H24								3		2		2	2					2				6	1	18
H25								5	2		2				2			2				4	1	18
H26								4		2		2	2			2	2	2				2	1	19
計	1	2	5	5	1	2	2	119	7	16	6	54	24	69	41	8	49	61	17	47	46	53	19	654

(10) 平成27年度一般会計予算

(歳入)

(単位:千円)

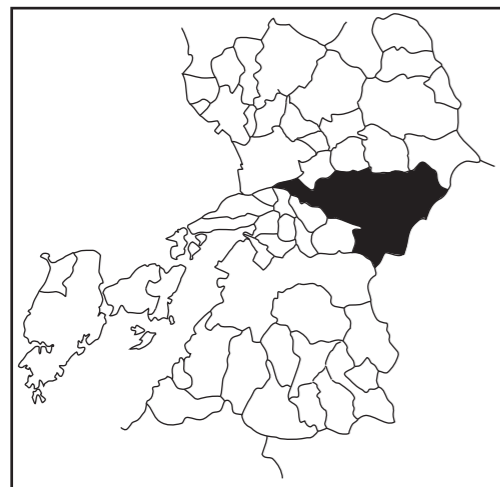
款	平成27年度予算額	前年度予算額	比較
分担金及び負担金	869,443	896,207	△ 26,764
救急負担金	4,100	4,100	0
使用料及び手数料	509	509	0
国庫支出金	1	1	0
県支出金	26,872	1	26,871
財産収入	174	175	△ 1
繰入金	2	35,001	△ 34,999
繰越金	4,000	4,000	0
諸収入	526	369	157
組合債	1	695,200	△ 695,199
歳入合計	905,628	1,635,563	△ 729,935

(歳出)

(単位:千円)

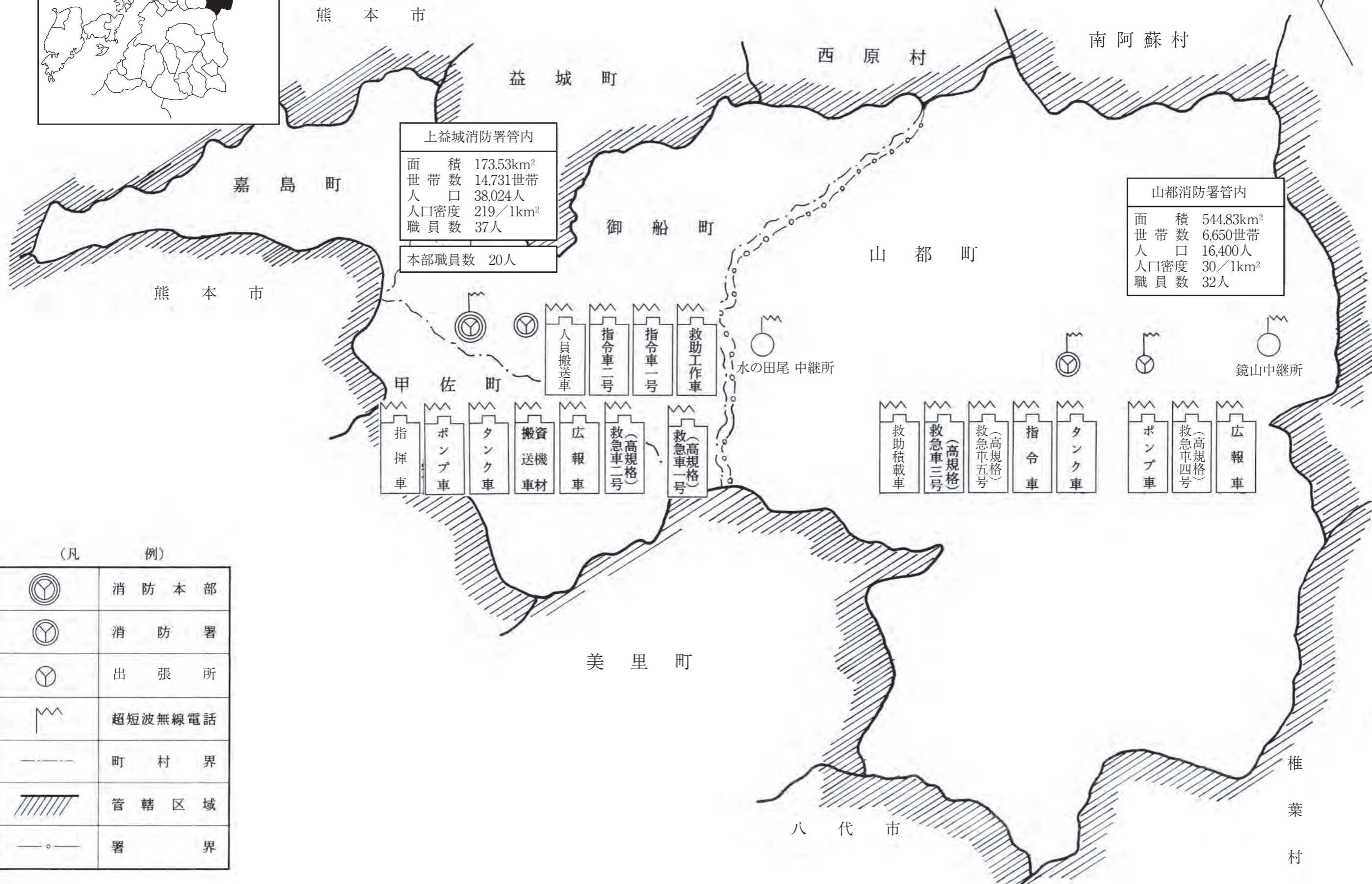
款	平成27年度 予算額	前年度 予算額	比較	平成27年度予算額の財源内訳			
				特定財源			一般財源
				国県支出金	地方債	その他	
議会費	1,091	1,071	20	0	0	0	1,091
総務費	91,717	965,207	△ 873,490	26,872	0	0	64,845
消防費	693,827	654,921	38,906	1	1	0	693,825
公債費	114,993	10,364	104,629	0	0	0	114,993
予備費	4,000	4,000	0	0	0	0	4,000
歳出合計	905,628	1,635,563	△ 729,935	26,873	1	0	878,754

3. 警 防



(1) 消防力現勢配置図

(平成27年4月1日現在)



上益城消防署管内	
面積	173.53km ²
世帯数	14,731世帯
人口	38,024人
人口密度	219/1km ²
職員数	37人
本部職員数 20人	

山都消防署管内	
面積	544.83km ²
世帯数	6,650世帯
人口	16,400人
人口密度	30/1km ²
職員数	32人

(凡 例)

	消 防 本 部
	消 防 署
	出 張 所
	超短波無線電話
	町 村 界
	管 轄 区 域
	署 界

(2) 管内消防現勢力

(平成27年4月1日現在)

町別	項目 分団数	人員	消防車両及びポンプ状況											
			消防指令車	指揮車	広報車	救助工作車	普通ポンプ車	水槽付ポンプ車	高規格救急自動車	積載車	小型ポンプ	資器材搬送車	人員搬送車	予備車(救急車)
総数	36	2,057	6	1	3	1	13	3	4	116	136	2	1	1
消防本部		22	1	1									1	
消防署	上益城消防署	31	1		1	1	1	1	2			1		
	山都消防署	23	1					1	1		1	1		1
	蘇陽出張所	9			1		1		1					
御船町	9	400 <4>			1					35	44			
嘉島町	4	368 <1>								13	24			
甲佐町	9	495 <6>					7			21	23			
山都町	14	657 <25>	3				4	1		47	44			

< >は女子団員

(3) 消防活動用機械器具等

(平成27年4月1日現在)

番 号	機 械 器 具 名	数 量
1	消 防 指 令 車	4台
2	広 報 車	2台
3	消 防 ポンプ自動車	2台
4	水槽付消防ポンプ自動車	2台
5	積 載 車(資器材搬送車)	2台
6	救 急 車(内高規格救急車5台)	5台
7	救 助 工 作 車	1台
8	人 員 搬 送 車	1台
9	船 外 機	2艇
10	ゴ ム ボ ー ト	1艘
11	1 1 9 集 約 装 置	2台
12	消 防 無 線(基地局)	5基
13	” (移動局)	32基
14	気 象 観 測 装 置	1組
15	ポ ー ト パ ワ ー	2台
16	高度救急処理シミュレーター(レサシアン)	34体
17	自 動 体 外 式 除 細 動 機	12組
18	患 者 監 視 装 置	5式
19	エ ア ー テ ン ト	2張
20	オ ゾ ン 発 生 装 置	2機
21	潜 水 具 一 式	12組
22	油 圧 式 救 助 器 具(スプレッター・カッター)	2台
23	空 気 呼 吸 器	36組
24	エ ア ー ソ ー	2組
25	発 電 機	6台
26	投 光 機	5台
27	簡 易 発 泡 器	2組
28	耐 熱 服	4組
29	ジェットシューター	30組
30	消 防 用 ホ ー ス	531本
31	可 燃 性 ガ ス 測 定 器	2器
32	パ ワ ー バ ッ ク(空気ジャッキ)	2組
33	全自動酸化エチレンガス滅菌器	2台
34	AEDトレーナー	15台
35	放射線量測定器	17個
36	チルホール	3台
37	科学防護服	7組
38	救命索発射銃	2台

(4) 管内町別、地区別消防水利の状況

(平成27年4月1日現在)

町別	種別 総数	公設消火栓	井戸等 (防火栓)	防火水槽		プール その他	合計
				40m ³ 以上	40m ³ 未満		
				851	77	703	316
御船町	御船	74		19	3	2	98
	豊秋	47		17	5	1	70
	高木	39		9	5	1	54
	木倉	44		9	6	2	61
	滝尾	41		8	5	1	55
	水越	13		11	6	1	31
	七滝	46		9	7	1	63
	上野	36		17	7	1	61
	田代	32		16	7	2	57
嘉島町	東部		26	24	1	1	52
	西部		51	13		2	66
	工業団地	5		6			11
	リバゾン	7		8			15
	サントリー	28		7			35
	イオン熊本			11			11
甲佐町	甲佐	69		32	4	2	107
	白旗	53		27	1	1	82
	乙女	61		46	10	1	118
	竜野	39		27	1	2	69
	宮内	7		19	2	1	29
山都町	矢部	169		123	126	48	466
	清和	29		131		9	169
	蘇陽	12		114	120	31	277

4. 予 防

(1)防火対象物一覧表

(H26.12.31現在)

項	町別 総数		町別				計	防火管理者	
			御船町	嘉島町	甲佐町	山都町		必要な対象物	選任届出数
			293	277	153	302	1,025	371	328
1	イ	劇場、映画館	0	0	0	1	1	1	1
	ロ	集会場	5	5	5	21	36	23	20
2	イ	キャバレー類	0	0	0	0	0	0	0
	ロ	遊技場	2	1	1	2	6	6	6
3	イ	待合、料理店	4	1	3	3	11	10	9
	ロ	飲食店	2	7	3	6	18	15	11
4		百貨店 — パ —	27	19	14	23	83	57	44
5	イ	旅館、ホテル	3	1	0	10	14	11	10
	ロ	寮、共同住宅	69	99	20	10	198	4	4
6	イ	病院、診療所	12	11	7	13	43	21	21
	ロ	養護老人ホーム	9	5	11	19	44	44	44
	ハ	老人デイサービスセンター	15	5	14	27	61	49	46
	ニ	幼稚園	1	1	0	0	2	2	2
7		学校の類	11	3	7	17	38	31	31
8		博物館の類	3	0	0	1	4	4	2
9	イ	蒸気浴場 熱気浴場	0	1	0	0	1	1	1
	ロ	公衆浴場	1	0	0	1	2	2	2
10		車両の停車場	0	0	0	2	2	0	0
11		神社、寺院	1	1	1	0	3	0	0
12	イ	工場、作業場	40	34	30	42	146	12	9
	ロ	スタジオ	0	0	0	0	0	0	0
13	イ	車庫、駐車場	1	0	0	2	3	0	0
	ロ	格納庫	0	0	0	0	0	0	0
14		倉庫	20	28	12	12	72	7	6
15		その他の事業場	43	39	18	55	155	39	34
16	イ	複合用途	15	11	6	29	61	31	25
	ロ	〃	9	5	1	6	21	1	0

(2)防火対象物及び予防査察状況

(予防査察は、H26年中)

区分	防火対象物の別	防火対象物数	予防査察
1	イ 劇場・映画館・演芸場・観覧場	1	1
	ロ 公会堂・集会場	36	20
2	イ キャバレー・カフェー・ナイトクラブの類	0	
	ロ 遊技場・ダンスホール	6	6
3	イ 待合・料理店の類	11	10
	ロ 飲食店	18	5
4	百貨店・マーケット・物品販売店舗・展示場	83	49
5	イ 旅館・ホテル・宿泊所	14	13
	ロ 寄宿舍・下宿・共同住宅	198	21
6	イ 病院・診療所・助産所	43	32
	ロ 養護老人ホーム他	44	38
	ハ 保育所・老人デイサービスセンター他	61	44
	ニ 幼稚園・特別支援学校	2	2
7	小学校・中学校・高等学校・高等専門学校・大学・各種学校	38	
8	図書館・博物館・美術館の類	4	2
9	イ 特殊浴場(蒸気浴場、熱気浴場)	1	1
	ロ 特殊浴場以外の公衆浴場	2	
10	車輛の停車場・船舶もしくは航空機の発着場	2	
11	神社・寺院・教会の類	3	
12	工場・作業場	146	8
13	自動車車庫・駐車場	3	
14	倉庫	72	4
15	前各項に該当しない事業場	155	22
16	イ 複合用途防火対象物 (1項～4項・5項イ・6項・9項イの含まれるもの)	61	40
	ロ 上記以外の複合用途防火対象物	21	2
18	延長50メートル以上のアーケード	0	
計		1,025	320

(3) 年別建築確認数調

用途別 \ 年別	H9	H10	H11	H12	H13	H14	H15	H16	H17	H18	H19	H20	H21	H22	H23	H24	H25	H26
専用住宅	53	135	143	180	111	99	67	112	51	69	69	79	64	73	123	134	126	101
店舗併用住宅	2	8	2	3	6	4	4	2	1	3		1			1		3	
店舗	10	11	9	14	8	4	10	13	14	7	9	10	16	4	1	11	2	4
共同住宅	5	12	16	20	16	10	11	21	17	25	18	11		3	3	1	2	3
旅館	1				2					1								
工場・作業場	10	11	16	18	12	16	8	5	6	12	9	13	3	6	9	5	3	2
車庫	7	5	3	4	2	3	2	5	1	3	2	1	1	1	1	2	1	1
病院	7	2		4	5	3	1	2	3	4			1	1	6	5	5	4
学校	2		1		2	2		2	3	2		4		7	5	4	2	4
飲食店	1	2	3	1	1	2	2		1	2		1		1	1	3	1	2
事務所	9	6	7	11	9	4	3	2	2	11	13	4	4	8	17	9	3	10
集会場	1		2	1	3	2	3	2			1		1	1	2			1
福祉施設	3	1	4	8	4	6	6	4	4	4	12	14	4	4	17	2	6	6
ガソリンスタンド		2			1	5		1	2	1			1			1	1	
倉庫	14	31	11	19	16	19	17	7	20	12	5	14	6	3	5	2	7	4
遊技場			1						1	1								
その他	17	5	4	9	8	15	13	25	39	11	6	4	22	10	10	5	16	26
計	142	231	222	292	206	194	147	203	165	168	144	156	123	122	201	184	178	168

(4) 建築確認申請同意状況

(H26.1.1~12.31)

町別 工事別	御船町	嘉島町	甲佐町	山都町	計
新築	62	53	16	3	134
増築	11	6	3	2	22
改築					0
移転					0
修繕					0
その他	4	5	1	2	12
計	77	64	20	7	168

(5) 年別防火管理者資格取得講習会の状況

年度	項目 防火管理新規講習 資格取得者数	防火管理再講習 資格取得者数
昭和62年まで	716	
平成元年	46	
平成5年	62	
平成7年	89	
平成8年	44	
平成9年	46	
平成11年	45	
平成13年	50	
平成15年	54	
平成17年	90	
平成19年	118	30
平成21年	80	
平成23年	71	
平成24年		51
平成25年	66	
平成26年	63	21
合計	1,640	81

(6) 火災予防条例等に基づく届出状況

(H26.1.1~12.31)

件名	町別				計
	御船町	嘉島町	甲佐町	山都町	
火災とまぎらわしい行為等の届出	22	3	7	67	99
煙火打ち上げ届出	14	3	13	59	89
少量危険物届出		1		2	3
液化石油ガス届出	9	6	2	1	18
ボイラー、かまど設置届出	4	2		7	13
変電、発電、蓄電池設備設置届出	3	3	1	11	18
消防用設備等の着工設置届出	66	70	32	41	209
危険物製造所等の種類数量変更届出					0
危険物保安監督者選、解任届出	2	1	5	4	12
消防計画書の届出	26	37	23	38	124
防火管理者選、解任届出	16	29	18	30	93
水素ガス充てんする気球の設置届出					0
防火対象物点検報告書	12	8	3	7	30
消防用設備等書 点検報告書	111	114	65	144	434
催物届出	7	3	3	7	20
防火対象物書 使用開始届出	14	8	6	10	38
合計	306	288	178	428	1,200

(7) 危険物製造所等の町別設置状況

(平成27年3月31日現在)

町別		御船町	嘉島町	甲佐町	山都町	計
		製造所等 総計				
製造所等		45	46	22	65	178
製造所						
貯蔵所	屋内貯蔵所	2	5	2	1	10
	屋内タンク貯蔵所	1				1
	屋外タンク貯蔵所	2	2	2	5	11
	地下タンク貯蔵所	14	14	3	17	48
	移動タンク貯蔵所	4	2	2	6	14
	屋外貯蔵所		2		2	4
	小計	23	25	9	31	88
取扱所	給油取扱所	15	11	10	24	60
	一般取扱所	7	10	3	10	30
	小計	22	21	13	34	90

(8) 製造所等に対する立入検査実施状況

(H26.4.1～H27.3.31)

区分		検査対象施設数	立入検査実施回数	立入検査に要した職員数
		施設別 総計		
施設別		178	103	309
給油取扱所		60	45	135
一般取扱所		30	13	39
屋内貯蔵所		10	2	6
屋外貯蔵所		4	1	3
屋外タンク貯蔵所		11	7	21
移動タンク貯蔵所		14	14	42
地下タンク貯蔵所		48	21	63
屋内タンク貯蔵所		1		

(9) 独居老人家庭訪問件数

年 別	町 別				合 計
	御船町	嘉島町	甲佐町	山都町	
H16	281	93	210	303	887
H17	189	76	181	398	844
H18	130	47	40	109	326
H19	53	28	24	218	323
H20	40	26	44	97	207
H21	51	28	71	147	297
H22	25	19	20	146	210
H23	0	0	0	28	28

(10) 住民指導状況

(H26.1.1~12.31)

指導種別	署 別		署 別		合 計	
	回数及び人員		回数及び人員		回数及び人員	
	回数	延人員	回数	延人員	回数	延人員
ポンプ操法	5	594	24	325	29	919
規律訓練	21	898	6	90	27	988
消火避難訓練	60	6,426	33	854	93	7,280
救急法	23	937	28	518	51	1,455
署内見学	12	349	5	89	17	438
防火講話	4	204	7	173	11	377
普通救命講習	21	498	7	152	28	650
上級救命講習	3	28	0	0	3	28
合 計	149	9,934	110	2,201	259	12,135

5. 火災統計

(1) 7年間の町別火災発生状況

年 別	火災種別	町 別				計
		御船町	嘉島町	甲佐町	山都町	
20 年	計	2	4	2	14	22
	建物火災	1	3	2	6	12
	林野火災				4	4
	車両火災	1			3	4
	その他火災		1		1	2
21 年	計	12	2	3	11	28
	建物火災	9	1	3	6	19
	林野火災				4	4
	車両火災	3	1		1	5
	その他火災					0
22 年	計	8	0	1	18	27
	建物火災	7			8	15
	林野火災				7	7
	車両火災	1		1	3	5
	その他火災					0
23 年	計	4	2	6	14	26
	建物火災	3	2	4	3	12
	林野火災			1	8	9
	車両火災	1			2	3
	その他火災			1	1	2
24 年	計	6	6	4	5	21
	建物火災	5	6	2	4	17
	林野火災			1		1
	車両火災			1		1
	その他火災	1			1	2
25 年	計	7	4	4	12	27
	建物火災	5	2	1	3	11
	林野火災	1			2	3
	車両火災		1		4	5
	その他火災	1	1	3	3	8
26 年	計	5	6	3	11	25
	建物火災	4	4	3	3	14
	林野火災				6	6
	車両火災		2		1	3
	その他火災	1			1	2

(2) 町別火災発生状況

(S49.10.1～H26.12.31)

種 別	町 別	町 別				計
		御船町	嘉島町	甲佐町	山都町	
総	計	280	133	170	378	961
建	物 火 災	191	88	117	197	593
	林野、車両、その他火災	89	45	53	181	368

(3) 町別火災概況

(H26.1.1~12.31)

区分		町名	御船町	嘉島町	甲佐町	山都町	計
出火件数	建物		4	4	3	3	14
	林野					6	6
	車両			2		1	3
	その他		1			1	2
	計		5	6	3	11	25
焼損棟数	全焼		2	2	1		5
	半焼				1		1
	部分焼		3		2	3	8
	ぼや		1	3			4
焼損面積	建物(m ²)		263	149	272	25	709
	林野(a)					555	555
	その他						0
死者傷数	死者(人)		1			1	2
	負傷者(人)		1	1		4	6
り災世帯数	全損		1	2	1		4
	半損						0
	小損		2		1	2	5
	計		3	2	2	2	9
り災者数			10	5	3	10	28
火災損害額 (千円)	建物	建物	5,874	10,919	7,888	590	25,271
		収容物	1,076	2,331	1,619	421	5,447
		その他	948	3			951
		小計	7,898	13,253	9,507	1,011	31,669
	林野				251	251	
	車両			145		120	265
	その他		3			9	12
	合計		7,901	13,398	9,507	1,391	32,197

(4) 月別火災概況

(H26.1.1~12.31)

区分 月別	出火件数					焼損棟数				焼損面積		死傷者数		り災世帯数				り 災 者 数	火災損害額 (単位:千円)								
	建 物	林 野	車 両	そ の 他	計	全 焼	半 焼	部 分 焼	ぼ や	建 物 m ²	林 野 (a)	死 者	負 傷 者	全 損	半 損	小 損	計		建 物				林 野	車 両	そ の 他	計	
																			建 物	収 容 物	そ の 他	小 計					
1	4	1			5	2		3	1	263	2	1	2	1		2	3	14	5,873	700	948	7,521	251				7,772
2	2	2			4			1	1	2	420		3			1	1	4	14	27	3	44					44
3	2	2		1	5			2		17	125								47	152		199			9	208	
4	1				1				1											349		349					349
5	1			1	2	2				148			1	2			2	5	10,903	2,331		13,234			3	13,237	
6					0																	0					0
7					0																	0					0
8	2				2	1		2		215						2	2	3	1,363	1,145		2,508					2,508
9			1		1																	0	120				120
10		1	1		2						8	1										0	120				120
11	2		1		3		1		1	64				1			1	2	7,071	743		7,814		25			7,839
12					0																	0					0
計	14	6	3	2	25	5	1	8	4	709	555	2	6	4	0	5	9	28	25,271	5,447	951	31,669	251	265	12	32,197	

(5) 月別、曜日別火災発生状況

(H26.1.1～12.31)

月曜	1	2	3	4	5	6	7	8	9	10	11	12	計
日	1		1	1	1					1			5
月	2												2
火		1	3						1		1		6
水	1				1								2
木	1							1					2
金		1	1								2		4
土		2						1		1			4
計	5	4	5	1	2	0	0	2	1	2	3	0	25

(6) 気象別による火災発生状況

(H26.1.1～12.31)

月区分	1	2	3	4	5	6	7	8	9	10	11	12	計
晴	5	2	3		2			2	1	2	1		18
曇		1		1							2		4
雨		1	2										3
雪													0
その他													0
計	5	4	5	1	2	0	0	2	1	2	3	0	25

(7) 覚知別出場件数

(H26.1.1～12.31)

署別	区分	119	一般加入	事後聞知	駆込	警察電話	その他	計
上益城消防署		9	1	4				14
山都消防署		2	6	2	1			11
計		11	7	6	1	0	0	25

(8) 時刻別火災発生状況

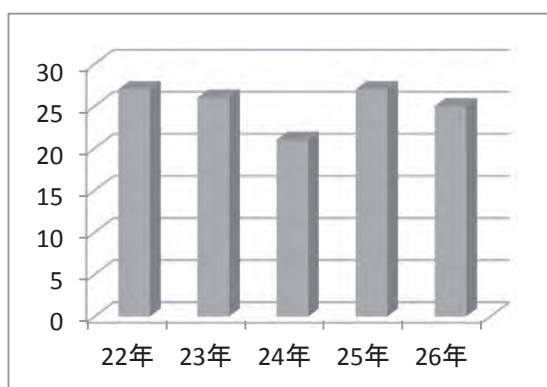
(H26.1.1~12.31)

月 別	1	2	3	4	5	6	7	8	9	10	11	12	計
総 件 数	5	4	5	1	2	0	0	2	1	2	3	0	25
時 刻 別	0 ~ 2												0
	2 ~ 4												0
	4 ~ 6	2											2
	6 ~ 8					1					1		2
	8 ~ 10									1			1
	10~12	1	1										2
	12~14	1	1	2							1		5
	14~16		1	2					2		1		6
	16~18					1				1		1	3
	18~20	1											1
	20~22			1									1
	22~24		1		1								2

(9) 5年間の火災発生件数および損害額

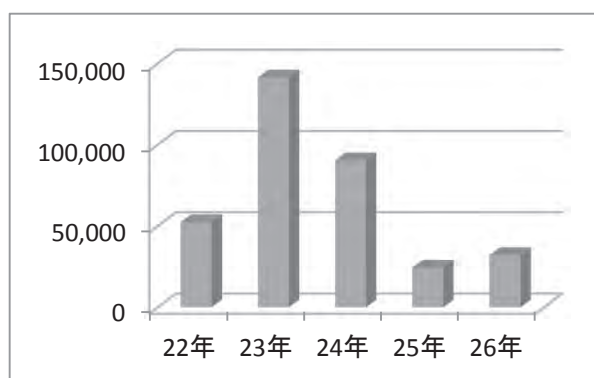
火災発生件数

(単位:件)



損害額

(単位:千円)



(10) 火災原因別概況

(H26.1.1~12.31)

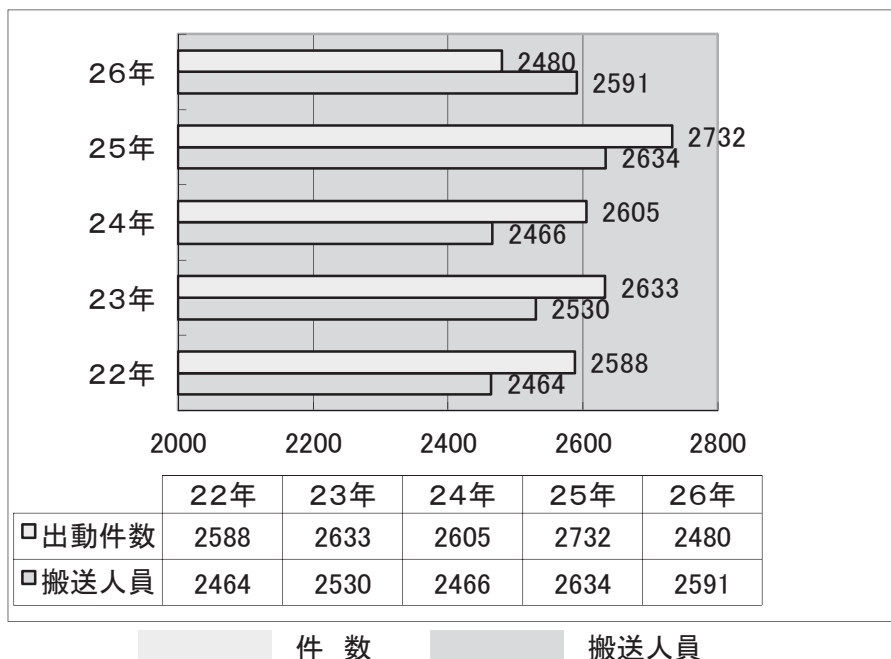
出火原因	町 別	御 船 町	嘉 島 町	甲 佐 町	山 都 町	計
たばこ					1	1
こんろ		1				1
かまど						0
風呂かまど						0
炉						0
焼却炉		1				1
ストーブ		1				1
こたつ						0
ボイラー						0
煙突・煙道						0
排気管						0
電気機器			1	1		2
電気装置						0
電灯・電話等の配線					1	1
内燃機関			1			1
配線器具			1		1	2
火遊び						0
マッチ・ライター			1			1
たき火		1			6	7
溶接機・切断機						0
灯火						0
衝突の火花						0
取灰					1	1
火入れ						0
放火						0
放火の疑い			1			1
その他						0
不明・調査中		1	1	2	1	5
合 計		5	6	3	11	25

6. 救急統計

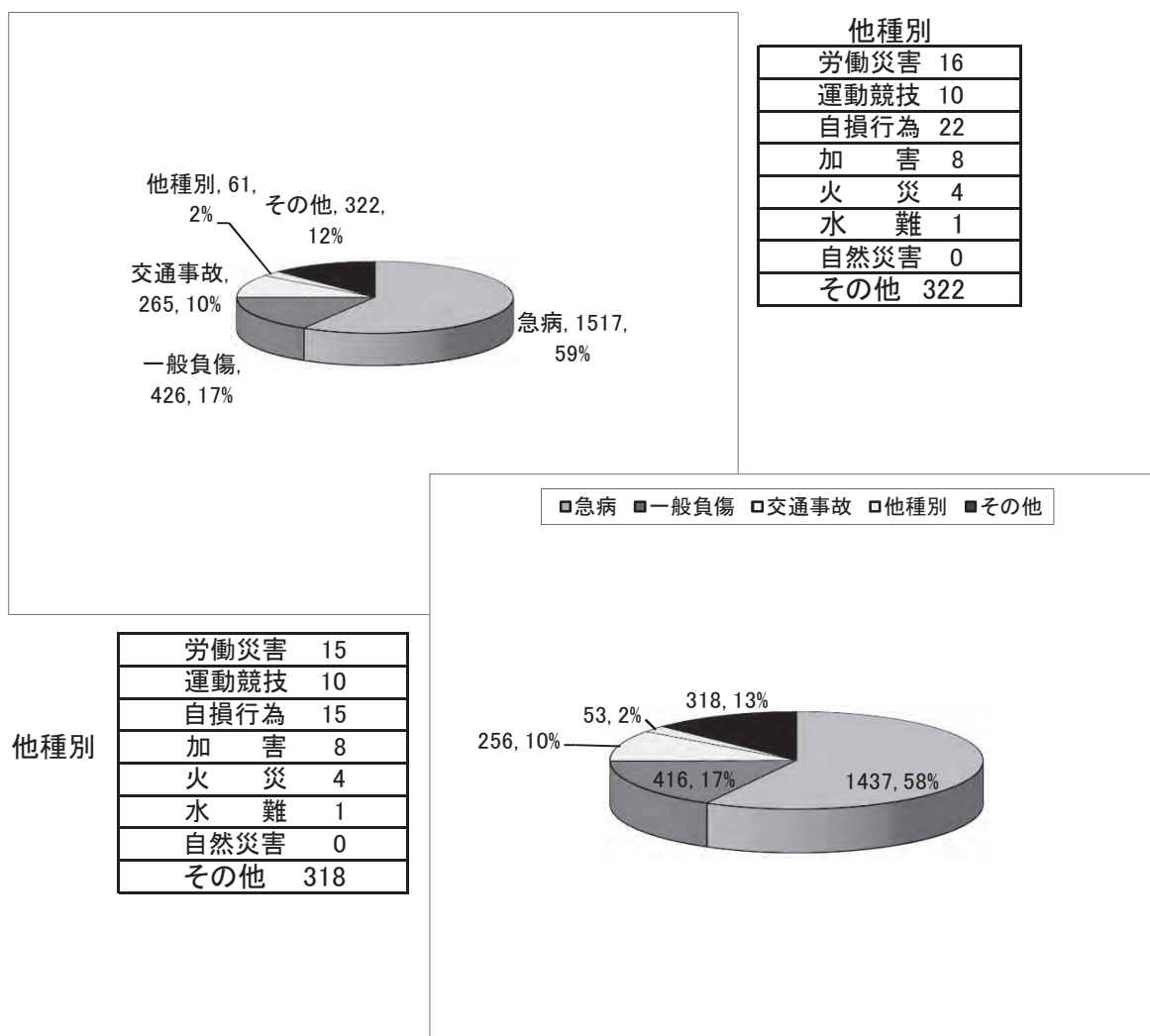
(1) 年別、町別救急出動状況

年別	町村別	御船町	嘉島町	甲佐町	山都町	高速	管轄外	計
	種別							
18	交通事故	74	91	38	72	3	4	282
	一般負傷	140	53	75	79		1	348
	急病	589	216	239	356	1	2	1,403
	その他	149	81	104	181			515
	合計	952	441	456	688	4	7	2,548
19	交通事故	94	75	47	73	2	4	295
	一般負傷	126	46	52	106	1	1	332
	急病	547	231	197	332	1		1,308
	その他	152	82	78	198	1		511
	合計	919	434	374	709	5	5	2,446
20	交通事故	59	79	46	61	5	2	252
	一般負傷	129	52	52	100	0	1	334
	急病	564	228	191	356	2		1,341
	その他	133	87	64	173	1	1	459
	合計	885	446	353	690	8	4	2,386
21	交通事故	58	92	40	42	6	7	245
	一般負傷	124	52	47	109	0	0	332
	急病	519	238	222	407	1	1	1,388
	その他	114	77	76	202	0	1	470
	合計	815	459	385	760	7	9	2,435
22	交通事故	87	91	36	52	5	2	273
	一般負傷	131	55	55	98	0	0	339
	急病	630	284	231	386	2	0	1,533
	その他	90	72	73	208			443
	合計	938	502	395	744	7	2	2,588
23	交通事故	64	82	32	40	2	2	222
	一般負傷	166	60	63	113	0	0	402
	急病	622	304	262	347	0	1	1,536
	その他	99	78	83	212	0	1	473
	合計	951	524	440	712	2	4	2,633
24	交通事故	50	88	42	51	2	3	236
	一般負傷	146	61	55	95	0	0	357
	急病	626	275	298	389	2	0	1,590
	その他	83	64	62	212	0	1	422
	合計	905	488	457	747	4	4	2,605
25	交通事故	86	68	35	68	4	2	263
	一般負傷	138	62	89	116	0	0	405
	急病	584	308	295	396	0	2	1,585
	その他	97	65	80	237	0	0	479
	合計	905	503	499	817	4	4	2,732
26	交通事故	66	108	25	62	4	0	265
	一般負傷	147	84	66	129	0	0	426
	急病	580	305	241	391	0	0	1,517
	その他	67	59	67	190	0	0	383
	合計	860	556	399	772	4	0	2,591

(2) 年別救急出動件数と搬送人員



(3) 傷病別出動件数と搬送人員



(4)救急隊員が行った応急処置件数

(H26.1.1~12.31)

事故種別 応急処置	急病	交通	一般負傷	その他	計
応急処置対象人員	1,437	256	416	371	2,480
止血	11	9	49	7	76
固定	17	138	69	50	274
人工呼吸	28	0	4	6	38
胸骨圧迫	9	0	2	2	13
心肺蘇生	35	1	6	6	48
酸素吸入	385	41	38	165	629
気道確保 (うち気管挿管)	53(4)	4(0)	5(2)	10(2)	72(8)
保温	250	41	70	85	446
被覆	3	39	69	11	122
在宅療法継続	0	0	0	0	0
除細動	4	0	0	0	4
静脈路確保	8	0	0	1	9
薬剤投与	7	0	0	2	9
その他	827	136	234	211	1,408
血圧測定	1,359	247	387	359	2,352
聴診器による心音・呼吸音 の聴取	722	168	178	160	1,228
血中酸素飽和度 の測定	1,344	236	384	355	2,319
心電図	1,150	130	203	280	1,763
合計	6,212	1,190	1,698	1,710	10,810

(5) 覚知別出動状況

(H26.1.1~12.31)

事故種別 総件数 覚知別	火災	自然災害	水難	交通	労働災害	運動競技	一般負傷	加害	自損行為	急病	その他	計
		4	0	1	265	16	10	426	8	22	1,517	322
119	1	0	0	27	10	2	247	1	11	907	48	1,254
加入電話	0	0	1	57	1	0	74	4	5	262	269	673
警察電話	0	0	0	5	0	0	0	0	0	3	0	8
駆け込み	0	0	0	5	0	0	12	0	0	62	0	79
高速	0	0	0	0	0	0	0	0	0	0	0	0
携帯119	1	0	0	159	5	7	85	2	6	269	2	536
その他	2	0	0	12	0	1	8	1	0	14	3	41

(6) 町別救急発生状況

(H26.1.1~12.31)

事故種別 総件数 町村別	火災	自然災害	水難	交通	労働災害	運動競技	一般負傷	加害	自損行為	急病	その他				出動件数
											転院搬送	医師搬送	資器材搬送	その他	
	4	0	1	265	16	10	426	8	22	1,517	318	0	0	4	2,591
御船町	1	0	0	66	6	3	147	4	8	580	44	0	0	1	860
嘉島町	0	0	0	108	5	6	84	1	3	305	44	0	0	0	556
甲佐町	0	0	0	25	5	0	66	0	5	241	57	0	0	0	399
山都町	3	0	1	62	0	1	129	3	6	391	173	0	0	3	772
高速	0	0	0	4	0	0	0	0	0	0	0	0	0	0	4
管外	0	0	0	0	0	0	0	0	0	0	0	0	0	0	0

(7) 曜日別月別救急出場件数

(H26.1.1~12.31)

事故種別 区分		火災	自然 災害	水難	交通	労働 災害	運動 競技	一般 負傷	加害	自損 行為	急病	そ の 他				計
												転院 搬送	医師 搬送	資器 材等	その他	
曜 日 別	月	0	0	0	35	0	1	65	1	3	240	51	0	0	0	396
	火	1	0	0	38	3	3	55	4	3	216	55	0	0	0	378
	水	1	0	0	40	2	0	53	1	3	201	48	0	0	1	350
	木	0	0	0	38	2	1	69	0	2	202	43	0	0	0	357
	金	0	0	0	43	8	0	58	0	1	213	52	0	0	0	375
	土	1	0	0	29	1	1	59	1	6	211	38	0	0	2	349
	日	1	0	1	42	0	4	67	1	4	234	31	0	0	1	386
	計	4	0	1	265	16	10	426	8	22	1,517	318	0	0	4	2,591
月 別	1月	1	0	0	19	3	0	48	1	4	161	28	0	0	0	265
	2月	2	0	0	19	2	0	23	0	0	124	33	0	0	0	203
	3月	0	0	0	13	3	3	31	0	3	122	30	0	0	0	205
	4月	0	0	0	22	2	3	34	0	2	101	30	0	0	0	194
	5月	1	0	0	17	2	0	36	1	0	123	28	0	0	0	208
	6月	0	0	0	24	0	2	33	1	2	114	19	0	0	0	195
	7月	0	0	1	29	0	1	31	1	2	137	24	0	0	2	228
	8月	0	0	0	22	0	0	37	0	3	111	24	0	0	0	197
	9月	0	0	0	29	1	0	40	1	1	128	18	0	0	0	218
	10月	0	0	0	20	1	0	44	2	1	109	27	0	0	1	205
	11月	0	0	0	27	0	0	37	1	1	126	25	0	0	0	217
	12月	0	0	0	24	2	1	32	0	3	161	32	0	0	1	256
	計	4	0	1	265	16	10	426	8	22	1,517	318	0	0	4	2,591

(8) 時間別救急出場件数

(H26.1.1~12.31)

事故種別 区分		火災	自然 災害	水難	交通	労働 災害	運動 競技	一般 負傷	加害	自損 行為	急病	そ の 他				計
												転院 搬送	医師 搬送	資器 材等	その他	
	休 日	1	0	1	42	0	4	71	2	4	247	37	0	0	1	410
	休日以外	3	0	0	223	16	6	355	6	18	1,270	281	0	0	3	2,181
	計	4	0	1	265	16	10	426	8	22	1,517	318	0	0	4	2,591
時 間 別 内 訳	0 ~ 2	0	0	0	7	0	0	6	0	1	75	5	0	0	0	94
	2 ~ 4	0	0	0	4	0	0	11	0	1	62	2	0	0	0	80
	4 ~ 6	0	0	0	9	0	0	10	0	0	65	3	0	0	0	87
	6 ~ 8	0	0	0	21	0	0	18	0	1	137	3	0	0	0	180
	8 ~ 10	0	0	0	30	4	1	59	0	1	141	31	0	0	1	268
	10~12	1	0	0	34	4	2	58	0	3	138	68	0	0	1	309
	12~14	1	0	0	24	4	1	59	0	5	161	67	0	0	0	322
	14~16	1	0	0	30	0	2	47	3	2	150	45	0	0	1	281
	16~18	1	0	0	29	3	1	52	1	2	131	42	0	0	0	262
	18~20	0	0	0	47	1	0	50	1	3	177	29	0	0	0	308
	20~22	0	0	0	19	0	2	30	2	1	161	11	0	0	1	227
22~24	0	0	1	11	0	1	26	1	2	119	12	0	0	0	173	

(9) 事故種別年令区分別傷病程度別搬送人員

(H26.1.1~12.31)

事故種別		火災	自然災害	水難	交通	労働災害	運動競技	一般負傷	加害	自損行為	急病	その他	計
新生児	死亡												0
	重傷												0
	中等傷												0
	軽傷							1					1
	その他												0
計	0	0	0	0	0	0	0	1	0	0	0	0	1
乳幼児	死亡										1		1
	重傷				1			1					2
	中等傷				0			2			12	3	17
	軽傷				2			17			51		70
	その他												0
計	0	0	0	3	0	0	20	0	0	64	3	90	
少年	死亡												0
	重傷							2				1	3
	中等傷				7		4		1		4		16
	軽傷				17		3	20	2		23	2	67
	その他												0
計	0	0	0	24	0	7	22	3	0	27	3	86	
成人	死亡							1					1
	重傷				4	2		1	1	3	23	9	43
	中等傷	1			48	5		28	1	5	133	29	250
	軽傷	1			105	7	3	56	2	2	290	11	477
	その他												0
計	2	0	0	157	14	3	86	4	10	446	49	771	
老人	死亡			1	1			4		2	27	1	36
	重傷				4	1		26		2	78	57	168
	中等傷	1			32	0		152		1	388	178	752
	軽傷	1			35			105	1		407	26	575
	その他											1	1
計	2	0	1	72	1	0	287	1	5	900	263	1,532	
合計	死亡	0	0	1	1	0	0	5	0	2	28	1	38
	重傷	0	0	0	9	3	0	29	1	5	101	67	215
	中等傷	2	0	0	87	5	4	153	2	6	537	210	1,006
	軽傷	2	0	0	159	7	6	190	5	2	771	39	1,181
	その他	0	0	0	0	0	0	0	0	0	0	1	1
計	4	0	1	256	15	10	416	8	15	1,437	318	2,480	

(10) 町別救助出動状況

(H26.1.1～12.31)

事故種別 町村名	火 災	交 通	水 難	機 械	そ の 他	行方不明 捜索	合 計
御 船	2	2	0	0	0	0	4
嘉 島	1	2	0	0	0	0	3
甲 佐	2	1	0	0	0	0	3
山 都	0	4	0	0	1	2	7
高 速 道	0	0	0	0	0	0	0
管 轄 外	0	0	1	0	0	0	1
合 計	5	9	1	0	1	2	18

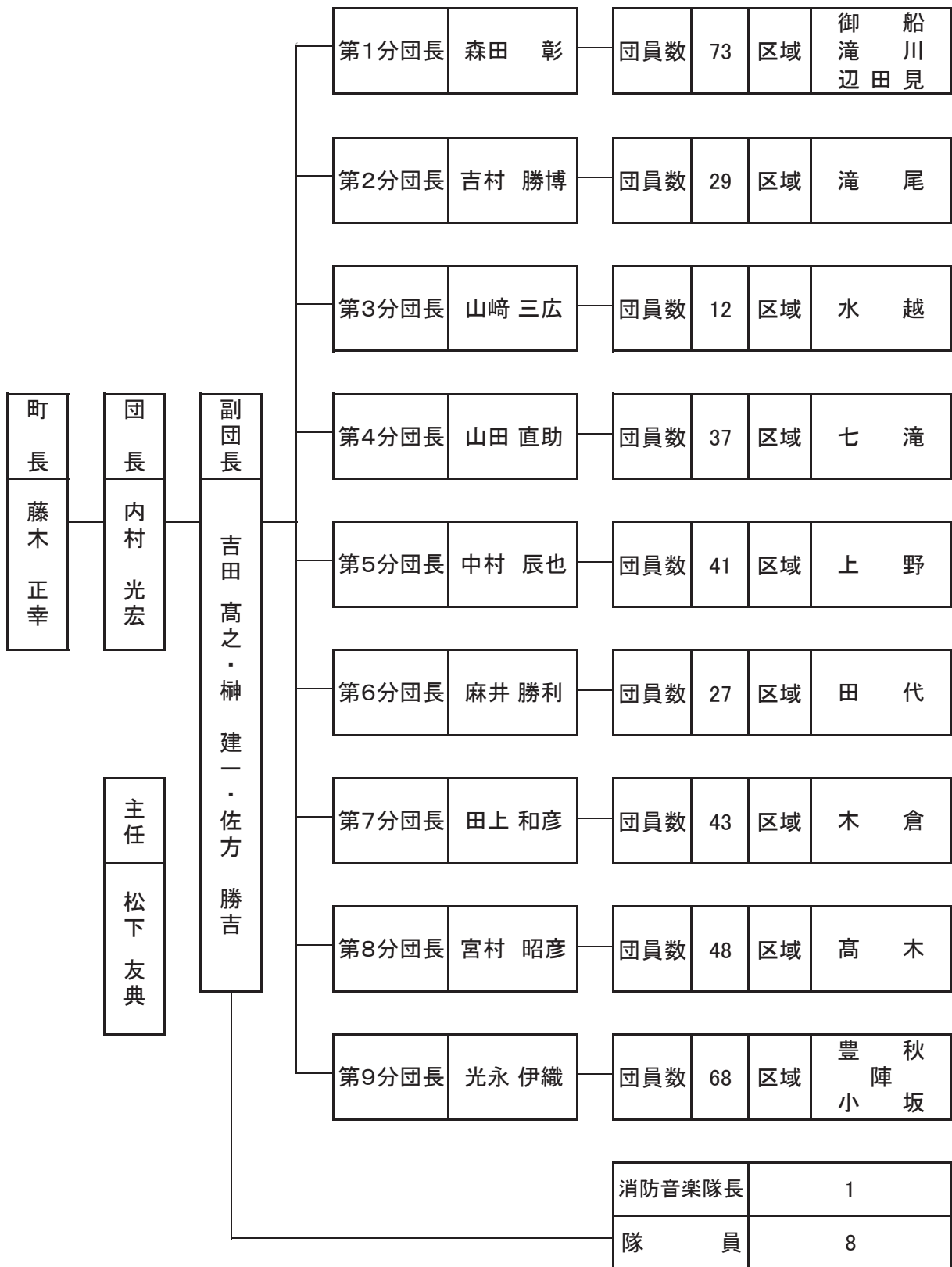
7. 消防団



(1) 消防団の機構と担当地域

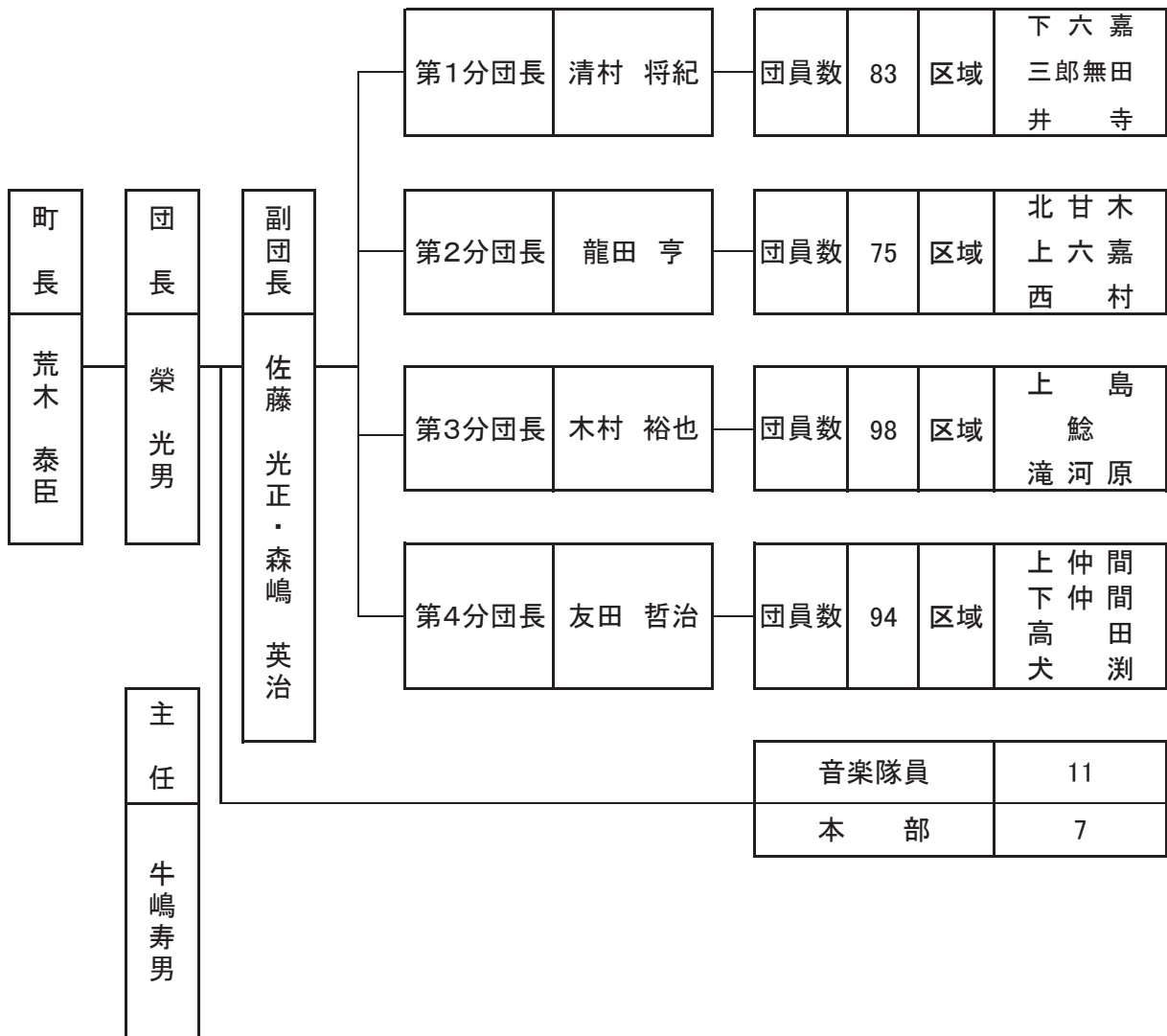
(平成27年4月1日現在)

御船町(団員数400名)

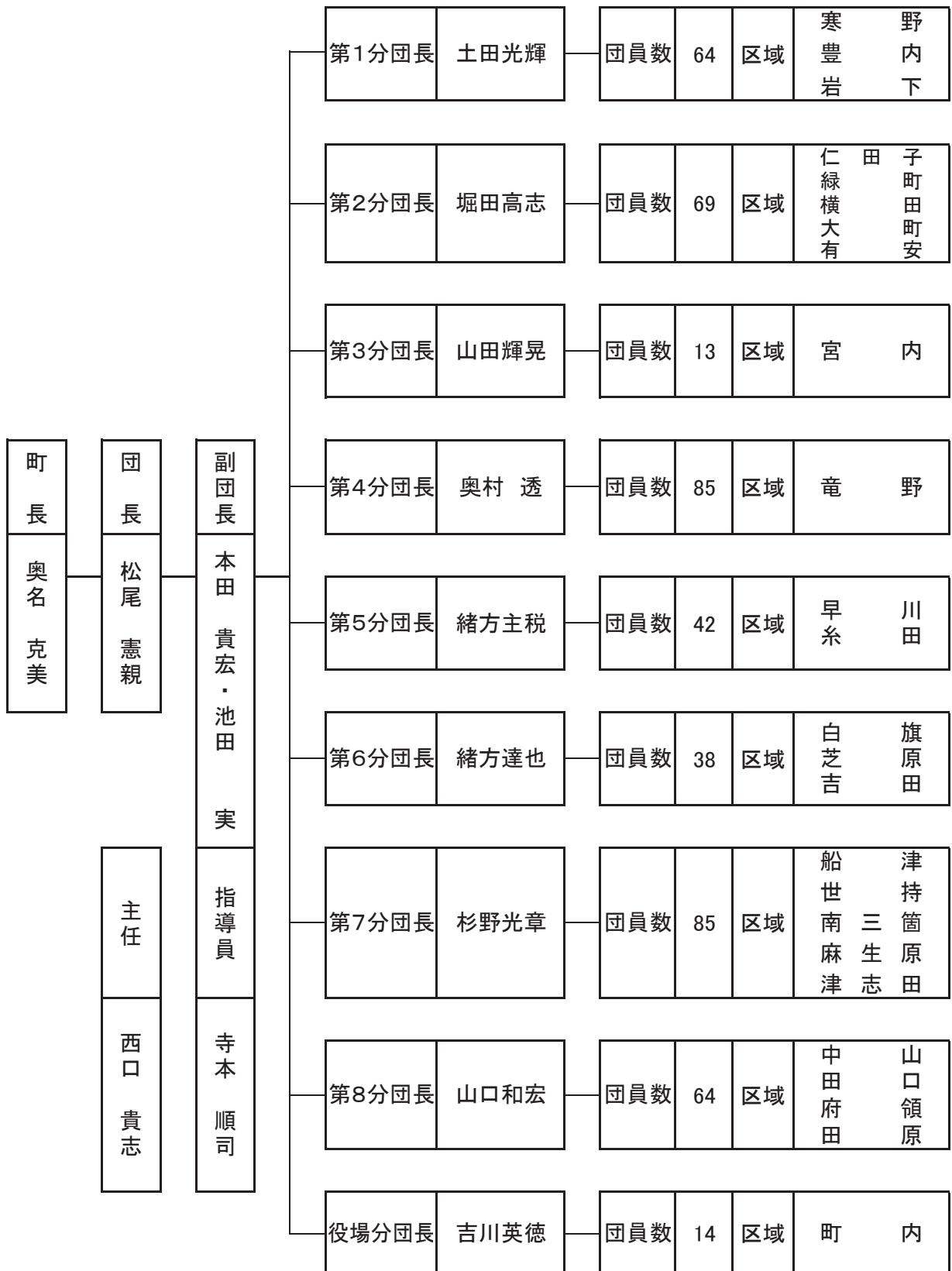


(平成27年4月1日現在)

嘉 島 町 (団員数 368名)

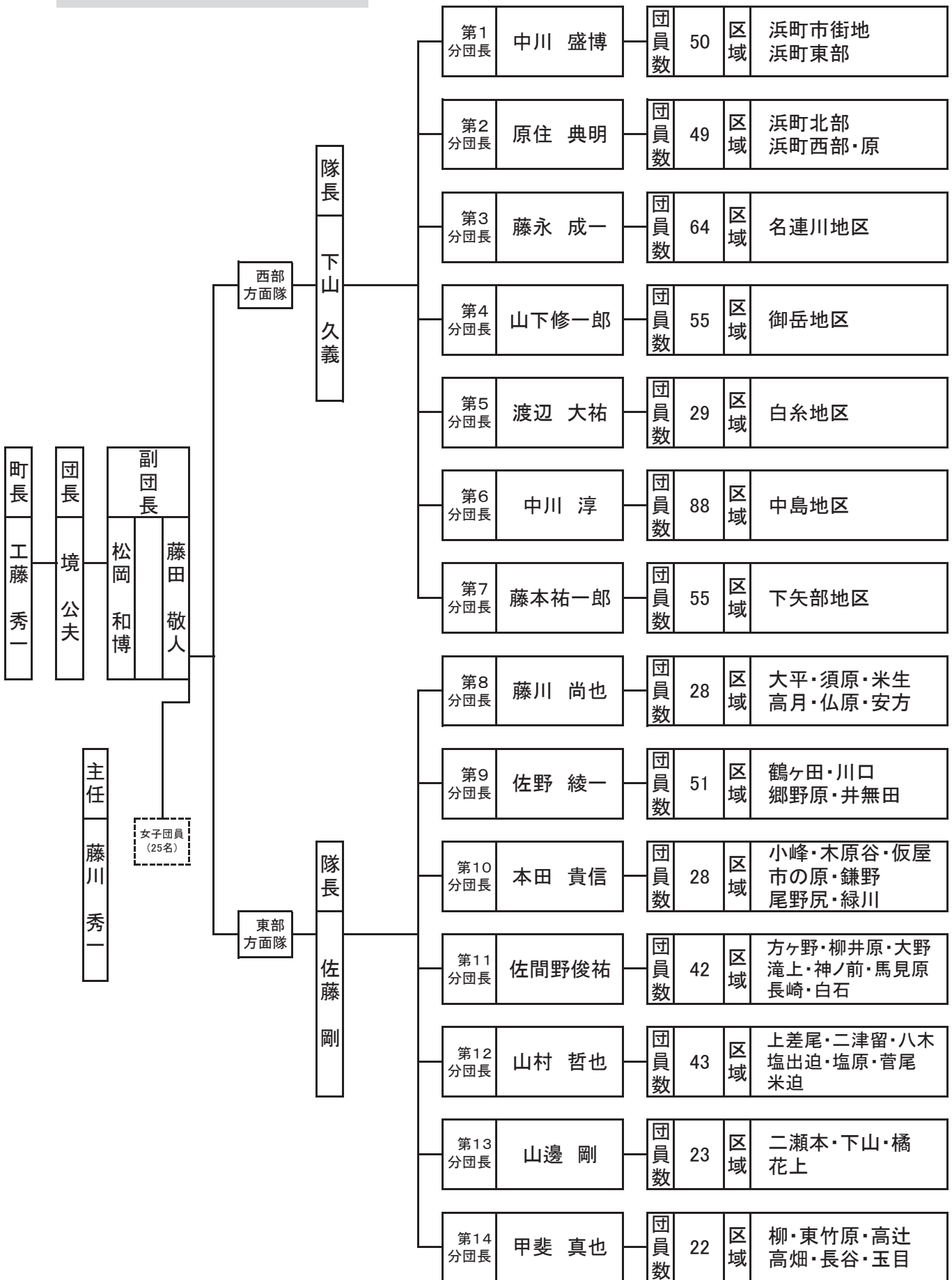


甲 佐 町 (団員数495名)



山都町（団員数 657名）

平成27年4月1日現在



(2) 年令別団員数

町別 年令別	御船町	嘉島町	甲佐町	山都町	計
	総数	400	368	495	657
18～20	18	30	14	16	78
21～30	131	182	188	186	687
31～40	209	122	226	320	877
41以上	42	34	67	135	278
平均年令	32.6	30.3	32.2	34.2	32.3

(3) 階級別団員数

町別	階級	団長	副団長	分団長	副分団長	部長	班長	団員	計
	総計	定員	4	12	36	31	73	276	1,596
御船町	実員	4	11	36	31	73	278	1,494	1,927
	定員	1	2	9	9		32	337	390
嘉島町	実員	1	3	9	9		31	347	400
	定員	1	2	4		13	54	319	393
甲佐町	実員	1	2	4		13	54	294	368
	定員	1	3	9	8	28	67	396	512
山都町	実員	1	3	9	8	28	66	380	495
	定員	1	4	14	14	32	125	550	740
山都町	実員	1	4	14	14	32	125	467	657

(4) 団員報酬状況

(単位:円)

階級 \ 町別	御船町	嘉島町	甲佐町	山都町
団 長	115,700	119,700	103,100	100,000
副 団 長	82,700	77,800	75,700	80,000
分 団 長	60,500	59,900	56,200	60,000
副分団長	39,300		39,100	36,000
部 長		36,000	29,200	30,000
班 長	30,900	24,000	20,100	21,000
団 員	16,800	15,000	15,000	18,800

(5) 勤続年数別団員数

年数 \ 町別	5年未満	5年 ～9年	10年 ～14年	15年 ～19年	20年 ～24年	25年 ～29年	30年以上	計
	総計	572	523	375	287	134	24	5
御 船 町	116	114	81	52	31	5	1	400
嘉 島 町	132	99	75	41	16	1	4	368
甲 佐 町	179	143	94	53	24	2	0	495
山 都 町	145	167	125	141	63	16	0	657

8. 自主防災組織

上益城幼少年婦人消防クラブ一覧表

(1) 幼年消防クラブ

平成27年4月1日現在

名 称	事務所の所在地	結成年月日	クラブ員数	代表者名
御船町立上野保育園 幼年消防クラブ	上益城郡御船町上野1519-2 〒861-3322 ☎284-2601(同FAX)	昭和56年 10月1日	12名	宗心 みどり (担当 渡辺里香)
御船町立高木保育園 幼年消防クラブ	上益城郡御船町高木2044 〒861-3203 ☎282-2305(同FAX)	昭和62年 5月27日	10名	上村 いつ子 (担当 福島範子)
御船町立若葉保育園 幼年消防クラブ	上益城郡御船町木倉1416 〒861-3204 ☎282-0438(同FAX)	昭和63年 4月1日	29名	本田 恵美子 (担当 上田真知子)
社会福祉法人下矢部保育園 さくらんぼ園 幼年消防クラブ	上益城郡山都町長田393 〒861-3545 ☎73-0023(FAX0032)	平成6年 4月1日	32名	藤山 小百合 (担当 井手智恵美)
社会福祉法人あかつき会 明光保育園 幼年消防クラブ	上益城郡山都町白小野1300 〒861-3522 ☎72-0522(同FAX)	平成6年 5月24日	31名	赤星 光洋 (担当 渡邊美恵)
社会福祉法人愛郷会 御岳保育園 幼年消防クラブ	上益城郡山都町男成1472-1 〒861-3789 ☎72-0495(同FAX)	平成7年 7月12日	19名	藤山 浩一 (担当 本田由紀)
社会福祉法人豊徳会 若草保育園 幼年消防クラブ	上益城郡甲佐町横田308 〒861-4606 ☎234-0013(同FAX)	平成11年 10月1日	20名	元村 伴子 (担当 坂本ひろみ)
社会福祉法人かしま福祉会 嘉島保育園 幼年消防クラブ	上益城郡嘉島町上島925-1 〒861-3106 ☎237-1016(FAX2066)	平成16年 11月10日	39名	西村 孝志 (担当 佐藤悠)
社会福祉法人光恩福祉会 幼光保育園 幼年消防クラブ	上益城郡嘉島町鯨1177-4 〒861-3101 ☎237-0601(FAX2785)	平成19年 6月4日	21名	佐々木 映信 (担当 岩男都萌)
嘉島町立 嘉島幼稚園 幼年消防クラブ	上益城郡嘉島町上島846 〒861-3106 ☎237-5210(FAX5220)	平成21年 4月1日	35名	岩永 啓次 (担当 堀田英里)
社会福祉法人 恵寿会 認定こども園みどりの里	上益城郡御船町木倉1700-1 〒861-3204 ☎282-0010(FAX6555)	平成22年 4月1日	32名	北森 光代 (担当 園田あゆみ)

(2) 少年消防クラブ

名 称	事務所の所在地	結成年月日	クラブ員数	代表者氏名
山都町立清和中学校 少年消防クラブ	〒861-3811 上益城郡山都町大平410 ☎0967-82-2124 FAX82-2125	昭和35年 4月1日	22名 男(13) 女(9)	校長 松本 正文 (担当 中村朋美) (担任 武田雅裕)
山都町立蘇陽中学校 少年消防クラブ	〒861-3913 上益城郡山都町今450-1 ☎0967-83-0546 FAX83-6001	昭和37年 9月1日	31名 男(31)	校長 大竹紳一郎 (担当 二小石真太郎)

上益城消防組合

〒861-3206 熊本県上益城郡御船町大字辺田見169
TEL 096-282-1955 FAX 096-282-3282