

平成29年版

消 防 年 報



上益城消防組合

はじめに

この年報は、上益城消防組合（御船町、嘉島町、甲佐町、山都町）の消防現況および平成29年中の消防業務に関する諸般の事項を集録し、将来の参考に資するとともに消防事情を広く一般に紹介するため編集したものであります。

なお、この年報の統計資料は、原則として暦年をもって表わし、予算に関係ある事項については、会計年度で作成し、それ以外のものについては当該表にそれぞれ記載した年月日をもって表わしてあります。

平成 30 年 6 月

**** 目 次 ****

1. 管内概況

(1) 位置と地勢	1
(2) 組合の主な経過	2

2. 総務

(1) 議会の組織	9
(2) 組合の組織	9
(3) 消防本部(署)編成	10
(4) 消防本部の分掌事務	11
(5) 消防署の分掌事務	13
(6) 管内人口の推移	15
(7) 階級別職員の定数と実数及び年令構成状況	15
(8) 消防本部(署)職員配置状況	16
(9) 職員の教養実施状況	17
(10) 平成29年度一般会計予算	18

3. 警防

(1) 消防力現勢配置図	19
(2) 管内消防現勢力	20
(3) 消防活動用機械器具等	21
(4) 管内町別、地区別消防水利の状況	22

4. 予防

(1) 防火対象物一覧表	24
(2) 防火対象物及び予防査察状況	25
(3) 年別建築確認数調	26
(4) 建築確認申請同意状況	27
(5) 年別防火管理者資格取得講習会の状況	27

(6) 火災予防条例等に基づく届出状況	. - - - - - - - - - - - - -	28
(7) 危険物製造所等の町別設置状況	. - - - - - - - - - - - - -	29
(8) 製造所等に対する立入検査実施状況	. - - - - - - - - - - - - -	29
(9) 独居老人家庭訪問件数	. - - - - - - - - - - - - -	30
(10) 住民指導状況	. - - - - - - - - - - - - -	30

5. 火災統計

(1) 7年間の町別火災発生状況	. - - - - - - - - - - - - -	32
(2) 町別火災発生状況	. - - - - - - - - - - - - -	32
(3) 町別火災概況	. - - - - - - - - - - - - -	33
(4) 月別火災概況	. - - - - - - - - - - - - -	34
(5) 月別、曜日別火災発生状況	. - - - - - - - - - - - - -	35
(6) 気象別による火災発生状況	. - - - - - - - - - - - - -	35
(7) 覚知別出場件数	. - - - - - - - - - - - - -	35
(8) 時刻別火災発生状況	. - - - - - - - - - - - - -	36
(9) 5年間の火災発生件数及び損害額	. - - - - - - - - - - - - -	36
(10) 火災原因別概況	. - - - - - - - - - - - - -	37

6. 救急統計

(1) 年別、町別救急出動状況	. - - - - - - - - - - - - -	38
(2) 年別救急出動件数と搬送人員	. - - - - - - - - - - - - -	39
(3) 傷病別出動件数と搬送人員	. - - - - - - - - - - - - -	39
(4) 救急隊員が行った応急処置件数	. - - - - - - - - - - - - -	40
(5) 覚知別出動状況	. - - - - - - - - - - - - -	41
(6) 町別救急発生状況	. - - - - - - - - - - - - -	41
(7) 曜日別月別救急出場件数	. - - - - - - - - - - - - -	42
(8) 時間別救急出場件数	. - - - - - - - - - - - - -	43

(9) 事故種別年齢区分別傷病程度別搬送人員	・ - - - - - - - - - - - - - - - -	44
(10) 町別救助出動状況	・ - - - - - - - - - - - - - - - -	45

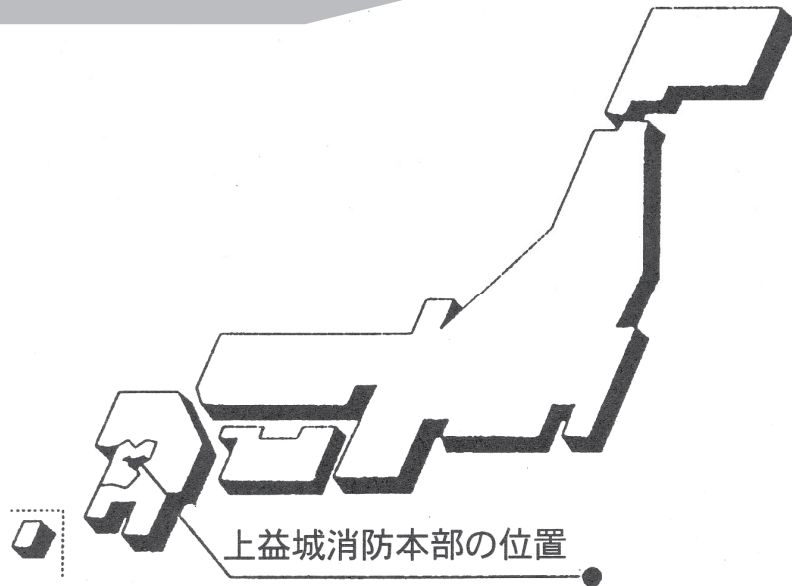
7, 消 防 団

(1) 消防団の機構と担当地域	・ - - - - - - - - - - - - - - - -	46
(2) 年 令 別 団 員 数	・ - - - - - - - - - - - - - - - -	50
(3) 階 級 別 団 員 数	・ - - - - - - - - - - - - - - - -	50
(4) 団 員 報 酬 状 況	・ - - - - - - - - - - - - - - - -	51
(5) 勤続年数別団員数	・ - - - - - - - - - - - - - - - -	51

8, 自 主 防 災 組 織

(1) 幼年消防クラブ	・ - - - - - - - - - - - - - - - -	52
(2) 少年消防クラブ	・ - - - - - - - - - - - - - - - -	52

1. 管内概況



管内町情勢

(平成30年4月1日現在)

町名	御船町	嘉島町	甲佐町	山都町	合計
シンボル					
面積	99.03 km ²	16.65 km ²	57.93 km ²	544.67 km ²	718.28 km ²
人口	17,053 人	9,294 人	10,761 人	15,220 人	52,328 人
世帯数	7,012 世帯	3,483 世帯	4,277 世帯	6,545 世帯	21,317 世帯
町花	ふじ	コスモス	きく	カタクリ	-
町木	もっこく	もくせい	きんもくせい	もみじ	-
町鳥	-	ひばり	-	オオルリ	-

(1) 位置と地勢

上益城消防組合消防本部は、熊本市の東南約16kmの御船町に位置している。いわゆる上益城消防署の管轄する御船町、嘉島町、甲佐町のほぼ中心地となっている。これより東部に山都消防署の管轄する山都町が大きく伸び、組合4町の総面積は718.28km²である。

上益城消防署管内3町の地勢は、熊本平野に接続しながら、緑川、御船川、矢形川に沿って湾曲状に入りこみ、次第に中山間地帯となっており、その北部は、熊本市消防局管内に属する益城町から熊本市に隣接し、西部から南部にかけては、緑川を隔てて熊本市南区富合町及び城南町、下益城郡美里町に接している。

また、山都消防署管内1町は、宮崎県西臼杵郡五ヶ瀬町、椎葉村と接し、阿蘇南外輪山から九州山地の脊梁までを圏域としている。標高は、300m～900mにあり地形的な変化に富み、多種多様な自然と先人の残した多くの遺産や歴史が残っている。面積は、544.67km²を有し、東西約33km、南北約27kmにも及び、県内屈指の面積を誇る町である。

総じて道路交通は、九州縦貫自動車道の御船インターに接続する国道445号線と松橋インターへの国道218号線を中心に縦横に県道が整備され、これより更に町道が僻遠の地域まで整備されており、広域消防活動の動脈となっている。

(2) 組合の主な経過

年	月	主 な 事 項	
49	4	消防組織法第10条による政令指定 仮庁舎を御船町役場内に置く。 職員10名採用	
	5	仮庁舎を上益城農業改良普及事務所跡に移転	
	7	職員19名採用	
	8	消防ポンプ自動車(BD-1型)1台購入	
	9	消防本部(署)庁舎建設起工式 水槽付消防ポンプ自動車(A-1型)1台購入	
	10	上益城消防署開庁式、同日実働開始 消防自動車2台、救急車1台、指令車1台、職員29名	
	50	3	消防本部(署)庁舎落成、移転
		4	職員17名採用
		7	職員1名採用
		8	矢部分署庁舎建設起工式
9		矢部分署仮庁舎にて実働開始 消防自動車1台、小型ポンプ積載車、救急車1台 指令車1台、職員18名(定員47名) 職員5名採用(定員52名)	
51	1	矢部分署庁舎落成、移転	
	4	日本損害保険協会から救急車3B型寄贈	
	6	熊本県共済農業協同組合から救急車1B型寄贈 全国消防協会から広報車の寄贈	
	11	九州自動車道御船インター開通により、高速道路救急業務開始	
52	3	救急車(2B型)1台購入	
	6	殉職者1名	
53	3	職員1名退職	
	4	職員5名採用(定員55名) 本署に非常用発電機設備	
	10	九州自動車道松橋インター開通に伴う消防相互応援協定調印	
54	8	矢部分署指令車更新	
	11	消防緊急通報電話集約システム機設置(本署)	
55	4	消防本部に課制を布す 矢部分署訓練場拡張工事	
	10	消防緊急通報電話集約システム機設置(分署)	
56	3	消防長 奥田盛人氏退任	
	4	御船町建設課長 高本明氏消防長就任	
	8	救助用船外機付ボート(6人乗り)1艇購入	
57	4	職員5名採用(定員60名)	

年	月	主 な 事 項
57	8	本署車庫増築
58	8	日本消防協会から救急車(2B型)寄贈 職員1名退職
59	4	消防組合設立10周年記念式典
	10	査察車(軽自動車)1台購入 職員1名補充採用(定員60名)
61	3	消防ポンプ積載車1台購入 消防庁長官竿頭綬受章(3月5日) 消防長 高本明氏退任
	4	御船町建設課長 門岡武美氏消防長就任
	12	CD-1型普通消防ポンプ自動車1台購入
62	4	日本損害保険協会からBD-1型普通消防ポンプ自動車寄贈
	7	消防指令車(分署)1台購入
	9	山之内製薬株式会社から救急車(2B型)寄贈
63	9	熊本県総合防災訓練(甲佐町)
平成		
元	3	水槽付消防ポンプ自動車(A-II型)1台購入
	3	消防長 門岡武美氏退任
	4	消防本部次長 柿本弘之氏 消防長に就任
	4	職員1名補充採用(定員60名)
	9	矢部分署を矢部消防署に昇格
	11	日本防火協会から防火広報車(2,000cc)寄贈
2	3	上益城消防署長 栗永哲夫氏退任
	4	職員1名補充採用(定員60名)
	11	救助資機材(スプレッダー、カッター)購入、上益城消防署に配置
3	3	救助用ゴムボート(6人乗り)1隻購入 上益城消防署長 岩永磨氏退任
	4	職員1名補充採用(定員60名)
	7	潜水具購入 2名分
	11	救急車(ニッサン)1台購入
	12	矢部消防署、矢部町の独居老人と消防署を結ぶ緊急通報システム運用開始
4	3	日本損害保険協会から救急車(2B型)寄贈 上益城消防署、御船町、嘉島町、甲佐町の独居老人と消防署を結ぶ緊急通報システム運用開始 上益城消防本部消防長 柿本弘之氏退任 " 次長 坂井莊六氏退任
	4	消防本部総務課長 福田孝治氏 消防長就任 職員2名補充採用(定員60名) 職員2名採用(定員62名)

年	月	主 な 事 項
4	5	救助資機材(スプレッター、カッター)購入、矢部消防署に配置
	7	潜水具購入 2名分
5	3	上益城消防本部消防長 福田孝治氏退任 職員1名退職
	4	消防本部総務課長 福田満興氏 消防長就任 職員2名補充採用(定員62名) 職員2名採用(定員64名)
	10	防火管理者講習会(62名受講)
6	3	通信室拡張
	4	職員1名採用(定員65名) 三部制施行
	9	無線中継局移動
7	10	消防組合設立20周年記念式典
	7	潜水具購入 2名分
	10	本部庁舎車庫増築
	11	第1回上益城幼年消防フェア
8	12	救助工作車購入
	3	熊本県共済農協連合会から救急車(2B型)寄贈
	4	職員3名採用(定員68名)
	6	指令車(矢部消防署)更新
	8	防火管理者講習会(44名受講)
9	11	第2回上益城幼年消防フェア 初の救急救命士誕生(1名) 緊急消防援助隊九州ブロック合同訓練参加(合志町)
	8	防火管理者講習会(46名受講)
	11	第3回上益城幼年消防フェア
	10	3
4		救急救命士誕生1名(計2名)
9		熊本県総合防災訓練参加(嘉島町)
10		日本損害保険協会から水槽付消防ポンプ自動車(A-1型)寄贈
11	11	第4回上益城幼年消防フェア 救急救命士誕生1名(計3名)
	3	日本消防協会から救急車(2B型)寄贈
	8	防火管理者講習会(45名受講)
	11	救急救命士誕生1名(計4名) 第5回上益城幼年消防フェア
12	3	上益城消防本部消防長 福田満興氏退任
	4	消防本部総務課長 住田守氏 消防長就任 職員1名補充採用(定員68名)

年	月	主 な 事 項
12	4	救急救命士誕生1名(計5名)
	11	救急救命士誕生1名(計6名) 第6回上益城幼年消防フェア 救助積載車(資器材搬送車)購入
13	4	救急救命士誕生1名(計7名)
	8	防火管理者講習会(50名受講)
	11	救急救命士誕生1名(計8名) 第7回上益城幼年消防フェア
14	2	CD-II型普通消防ポンプ自動車1台購入
	3	職員1名退職
	4	職員1名補充採用(定員68名) 救急救命士誕生1名(計9名)
	11	第8回上益城幼年消防フェア
	11	救急救命士誕生1名(計10名)
15	2	高規格救急自動車購入
	4	職員1名採用(定員69名) 救急救命士誕生1名(計11名) 熊本県防災消防航空隊派遣(1名)
	11	第9回幼年消防フェア 救急救命士誕生1名(計12名)
	11	救急救命士誕生1名(計13名) 嘉島保育園幼年消防クラブ結成
16	2	水槽付消防ポンプ自動車(災害対応1-B型)更新
	3	消防庁長官表彰旗受章(3月4日)
	4	指令2号車(上益城消防署配備)更新 資機材搬送車(上益城消防署)購入 第27回熊本県消防職員意見発表会(矢部町通潤山荘)
	11	救急救命士誕生1名(計13名) 嘉島保育園幼年消防クラブ結成
	2	山都町(矢部町、清和村、阿蘇郡蘇陽町)誕生に伴い蘇陽分駐所が編入 上益城消防組合矢部消防署が上益城消防組合山都消防署に、蘇陽分駐所が上益城消防組合山都消防署蘇陽出張所となり、1本部2署1出張所として業務開始 阿蘇広域消防本部から5名転入(定員74名)、4名派遣職員 鏡山無線中継所設置
	4	職員3名採用(定員77名) 消防長 住田 守氏退任 消防本部総務課長 梶原光生氏 消防長就任
	6	職員1名退職 山都消防署通信室増改築
12	熊本県下一斉携帯電話直接受信方式運用開始	
18	3	職員1名退職
	4	職員3名補充採用(定員77名)

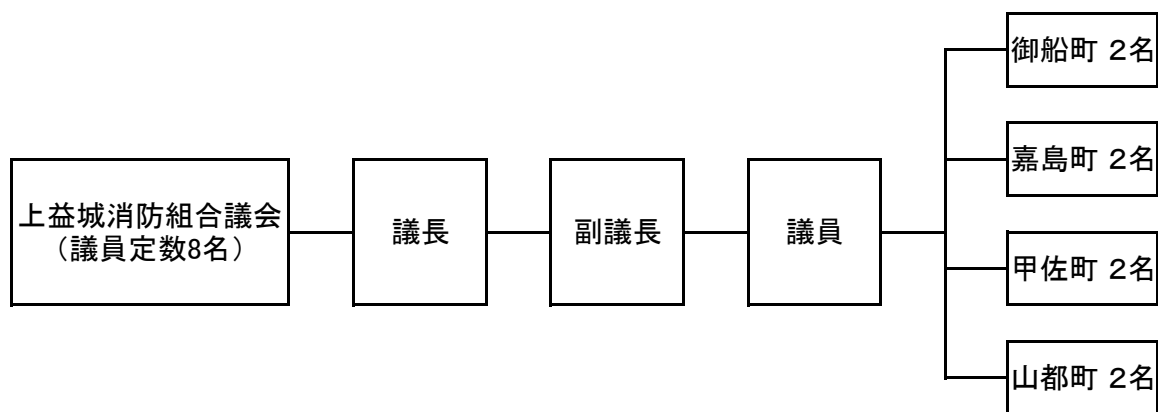
年	月	主 な 事 項	
18	4	職員1名採用(定員78名)	
	6	職員1名退職	
	9	職員1名退職	
	12	日本損害保険協会から高規格救急車寄贈	
19	3	職員1名退職	
	3	救急救命士誕生1名(計14名)	
	4	職員4名採用(定員79名)	
20	9	第1回消防フェア(嘉島町イオンモール熊本)	
	2	職員1名退職	
	3	職員3名退職 消防長 梶原光生氏退任	
	4	消防本部総務課長 木戸内憲明氏 消防長就任 職員4名採用(うち救命士1名)(定員79名) 救急救命士誕生1名(計15名)	
	7	広報車(上益城消防署)更新	
	11	第2回消防フェア(嘉島町イオンモール熊本)	
	21	3	職員1名退職
		4	職員4名採用(うち救命士1名)(定員82名)
6		職員1名退職 広報車(蘇陽出張所)更新	
11		第3回消防フェア(嘉島町イオンモール熊本)	
22	3	職員4名退職	
	4	職員6名採用(うち救命士1名)(定員83名) 第33回熊本県消防職員意見発表会(御船町カルチャーセンター)	
	10	第4回消防フェア(嘉島町イオンモール熊本)	
23	3	東日本大震災で被災地仙台市へ熊本県緊急消防援助隊として職員17名派遣 職員2名退職	
	4	職員4名採用(定員85名) 救急救命士誕生1名(計18名)	
	7	指令車(山都消防署)更新	
	10	東日本大震災派遣により全国消防長会会長表彰受賞	
	11	東日本大震災派遣により総務大臣表彰受賞	
	24	2	高規格救急自動車購入
3		職員5名退職 消防長 木戸内憲明氏退任	
4		消防本部総務課長 佐村誠也氏 消防長就任 職員3名採用(定員83名)	
8		職員1名退職(定員82名)	
10		第5回消防フェア(嘉島町イオンモール熊本)	
25	1	アステラス製薬より高規格救急車寄贈(1月29日、寄贈式)	
	3	職員2名退職	
	4	職員5名採用(定員85名) 救急救命士誕生1名(計19名)	

年	月	主 な 事 項
25	10	第6回消防フェア(嘉島町イオンモール熊本)
26	3	職員4名退職(うち救命士1名含む) 消防長 佐村誠也氏退任
	4	職員4名採用(定員85名) 上益城消防署長 藤瀬幸広氏 消防長就任 救急救命士誕生1名(計19名)
	5	消防本部(署)庁舎建設起工式
	10	第7回消防フェア(嘉島町イオンモール熊本)
27	3	消防本部(署)庁舎建設竣工 職員5名退職 消防長 藤瀬幸広氏退任
	4	職員9名採用(定員90名) 消防本部総務課長 藤本公一氏 消防長就任 救急救命士誕生1名(計20名)
	7	消防本部(署)開庁式・落成式 高機能消防指令センター開設 消防課制を導入し運用開始
	10	第8回消防フェア(嘉島町イオンモール熊本)
28	3	消防本部(署)太陽光発電設備設置 職員8名退職(うち救命士2名含む) 消防長 藤本公一氏退任
	4	職員6名採用(定員90名) 消防本部次長 荒木宗臣氏 消防長就任 救急救命士誕生2名(計20名) 熊本地震 前震発生(4月14日 21時26分 マグニチュード6.5) 本震発生(4月16日 1時25分 マグニチュード7.3)
	10	第9回消防フェア(嘉島町イオンモール熊本)
29	1	山都消防署 高規格救急車 購入
	3	蘇陽出張所 消防ポンプ自動車(CD-I型) 購入 職員4名退職(うち救命士1名含む) 消防長 荒木宗臣氏退任
	4	職員4名採用(定員90名) 職員1名再任用 消防本部警防通信指令課長 中富一氏消防長就任 救急救命士誕生2名(計22名)
	7	消防本部外構フェンス工事
	10	第10回消防フェア(嘉島町イオンモール熊本)
	11	消防本部庁舎高圧受電設備幹線経路変更工事
30	1	消防本部庁舎震災復旧工事 上益城消防署 支援車IV型 購入
	3	上益城消防署 救助工作車II型 購入 職員1名退職 職員1名再任用任期満了(フルタイム)

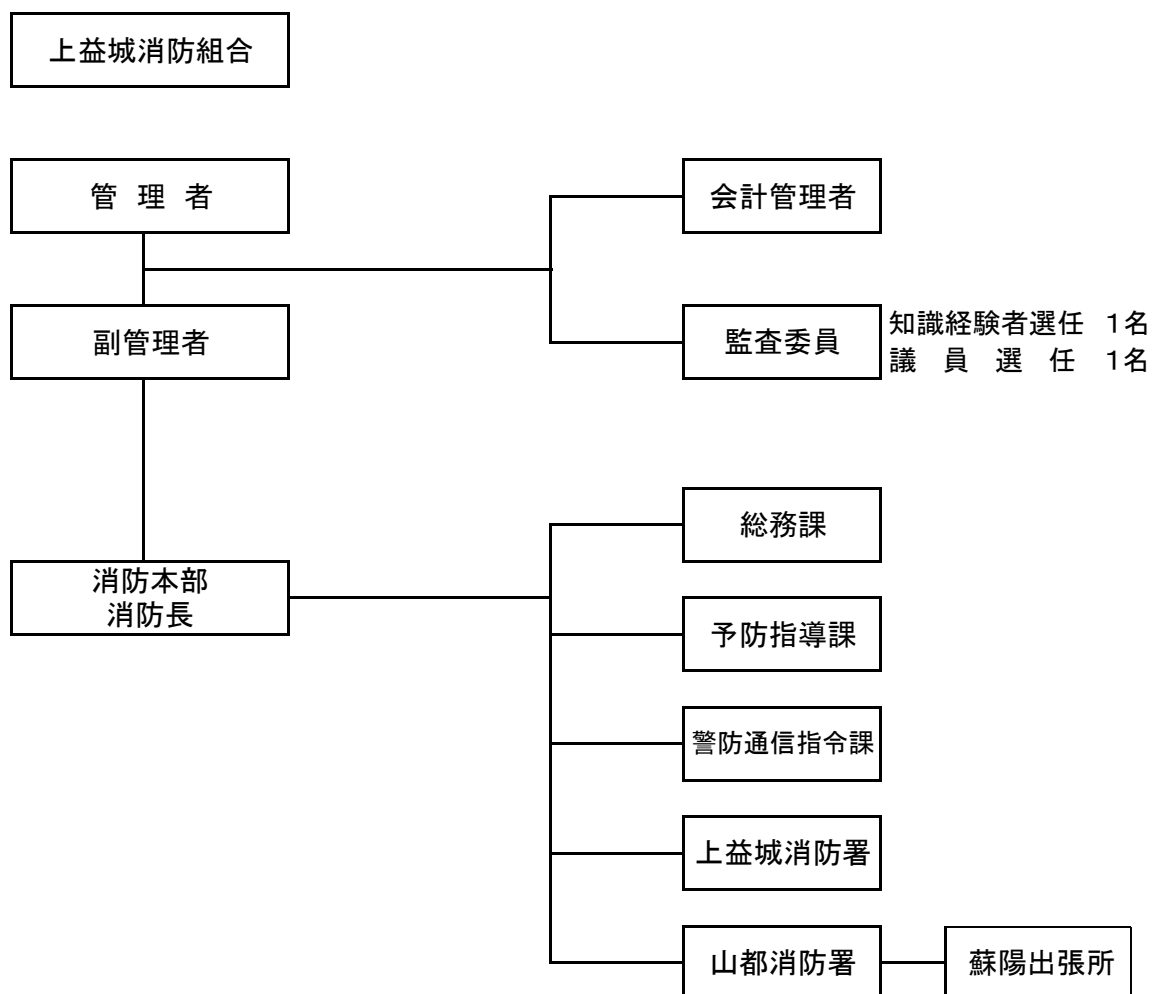
年	月	主 な 事 項
30	4	職員1名再任用(フルタイム) 救急救命士誕生2名(計23名)

2. 総務

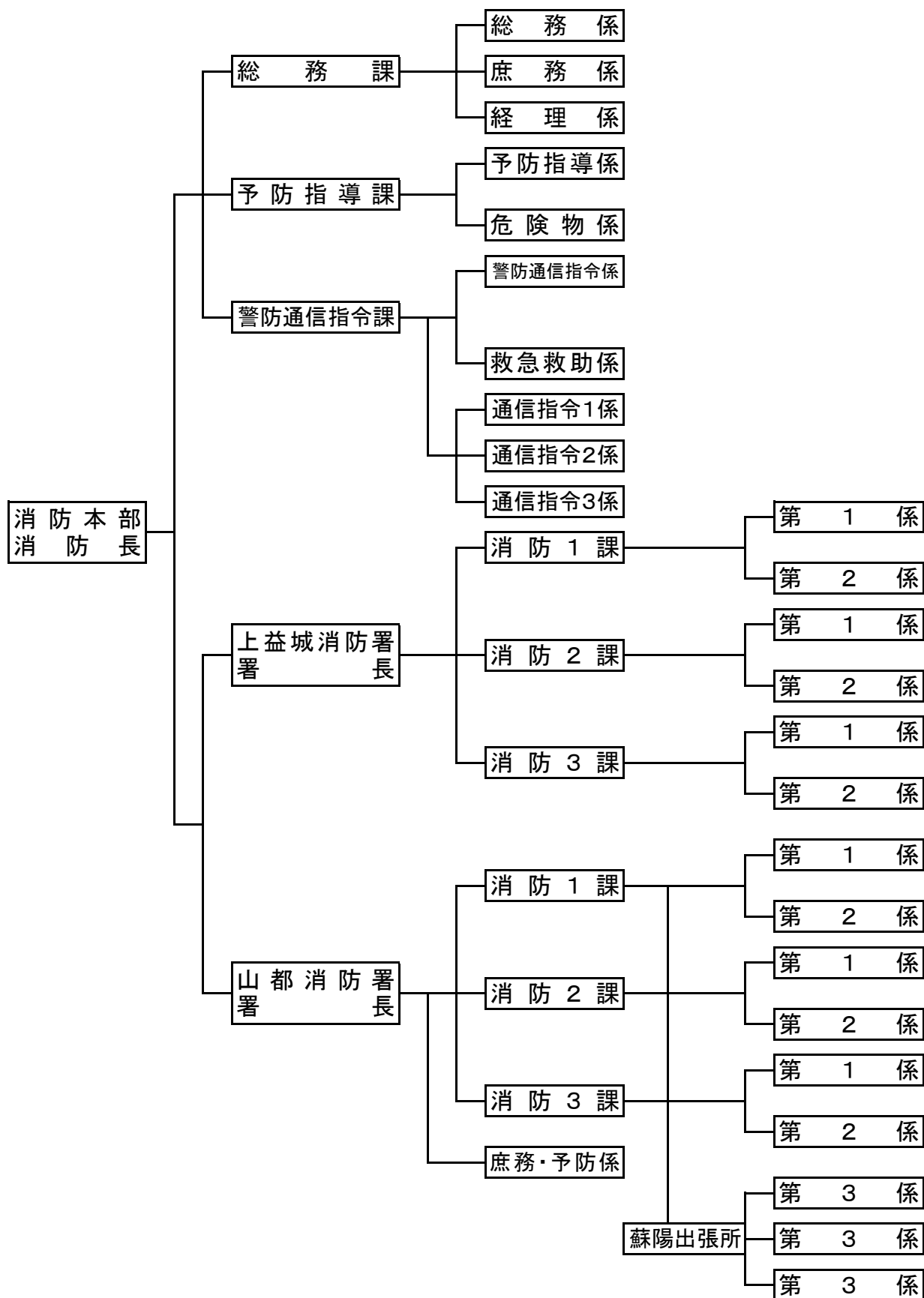
(1) 議会の組織



(2) 組合の組織



(3) 消防本部(署)編成



(4) 消防本部の分掌事務

総務課

- 1 議会及び監査に関すること。
- 2 公印の保管に関すること。
- 3 文書の収発及び保存に関すること。
- 4 消防組織、機構その他重要事項の調査及び研究に関すること。
- 5 服務、身分、賞罰等に関すること。
- 6 共済及び福利厚生に関すること。
- 7 人事及び給与に関すること。
- 8 公務災害に関すること。
- 9 服制及び被服その他貸与品に関すること。
- 10 消防長会及びその他団体に関すること。
- 11 条例、規則、規程等の制定改廃等に関すること。
- 12 予算及び決算に関すること。
- 13 消防職員委員会に関すること。
- 14 消防施策の総合企画に関すること。
- 15 補助事業に関すること。
- 16 市町村消防施設整備計画に関すること。
- 17 財産及び重要備品の管理に関すること。
- 18 研修に関すること。
- 19 入札執行事務に関すること。
- 20 消防統計に関すること。
- 21 広聴・広報に関すること。
- 22 構成町との連絡調整に関すること。
- 23 他の課に属しないこと。

予防指導課

- 1 火災予防施策の企画立案に関する事。
- 2 火災予防の規制に関する事。
- 3 火災の原因及び損害調査に関する事。
- 4 消防用設備等の指導及び規制に関する事
- 5 建築確認等の指導に関する事。
- 6 防火管理に関する事。
- 7 火災予防広報に関する事。
- 8 防火団体の指導及び育成に関する事。
- 9 住宅防火対策に関する事。
- 10 予防・危険物統計に関する事。
- 11 危険物の規制に関する事。
- 12 危険物取扱者等の指導に関する事。
- 13 査察及び違反処理に関する事。
- 14 危険物災害等の原因調査及び報告に関する事。
- 15 液化石油ガスその他高圧ガスの指導に関する事。
- 16 火薬類その他特殊な物質の指導に関する事。

警防通信指令課

- 1 消防計画の策定及び改廃等に関する事。
- 2 警防施策及び総合防災訓練の企画立案に関する事。
- 3 相互応援協定及び緊急消防援助隊に関する事。
- 4 救急・救助その他の災害に関する事。
- 5 消防戦術の調査研究に関する事。
- 6 消防機械器具の装備、整備、研究及び運用技術に関する事。
- 7 防災に関する事。

- 8 消防訓練及び安全管理に関すること。
- 9 各種協議会等の訓練指導に関すること。
- 10 火災、救急救助その他災害出場の指令統制に関すること。
- 11 消防通信及び消防通信施設の管理運用に関すること。
- 12 災害、支援情報等の情報収集及び伝達に関すること。
- 13 気象観測装置の管理運用及び気象情報に関すること。
- 14 火災警報及び火災注意報の発令に関すること。
- 15 消防総合ネットワークの管理運用に関すること。
- 16 消防業務支援システムの管理運用及び各種統計に関すること。
- 17 情報セキュリティ対策に関すること。
- 18 内部情報システムの管理運用に関すること。
- 19 ホームページの管理に関すること。

(5) 消防署の分掌事務

総務係

- 1 公印の保管に関すること。
- 2 文書の収発及び保存に関すること。
- 3 署の運営に関すること。
- 4 庁舎の管理及び物品の保管に関すること。
- 5 消防団との連絡調整に関すること。
- 6 予算の経理及び執行に関すること。
- 7 手数料の徴収に関すること。
- 8 その他総務業務に関すること。
- 9 他の係に属さないこと。

予防係

- 1 火災予防の対策及び普及に関すること。
- 2 建築物の建築確認許可に対する同意事務に関すること。

- 3 予防査察に関する事。
- 4 消防用設備等の研究指導に関する事。
- 5 防火管理に関する事。
- 6 危険物の規制に関する事。
- 7 火災予防条例、規則、規程等の規制に関する事。
- 8 液化石油ガスその他高圧ガスの防火指導に関する事。
- 9 火災調査等に関する事。
- 10 防火団体の指導及び育成に関する事。
- 11 予防・危険物統計に関する事。
- 12 その他予防業務に関する事。

警防係

- 1 警防施策、調査報告及び防ぎよに関する事。
- 2 職員及び団員の非常招集に関する事。
- 3 救急及び救助その他災害業務に関する事。
- 4 各種車両等及び資機材器具の更新、整備及び管理に関する事。
- 5 消防訓練及び指導並びに安全管理に関する事。
- 6 道路及び気象情報に関する事。
- 7 市町村消防施設整備計画に関する事。
- 8 開発行為に関する事。
- 9 救急・救助統計に関する事。
- 10 その他警防及び救急業務に関する事。

消防1・2・3係

- 1 上記分掌事務のうち、署長が指定する事務に関する事。

(6) 管内人口の推移

(各年4月1日現在)

年 度		26	27	28	29	30
人 口	計	55,049	54,424	53,881	52,913	52,328
	男	26,327	26,030	25,783	25,310	25,117
	女	28,722	28,394	28,098	27,603	27,211
世帯数		21,419	21,381	21,482	21,257	21,317

(7) 階級別職員の定数と実数及び年令構成状況

(平成30年4月1日現在)

区 分	定 数	実 数	階級 \ 年令	18	21	26	31	36	41	46	51	56	計	
				\ 20	\ 25	\ 30	\ 35	\ 40	\ 45	\ 50	\ 55	\ 60		
消 防 吏 員	90	87	消 防 司 令 長									1	1	
			消 防 司 令										6	6
			消 防 司 令 補						9	4	2	1	16	
			消 防 士 長				6	4				1	11	
			消 防 副 士 長			17	6						23	
			消 防 士	6	22	2							30	
計	90	87		6	22	19	12	4	9	4	2	9	87	

(8) 消防本部(署)職員配置状況

(平成30年4月1日現在)

所 属		階 級		計	司 令 長	司 令	司 令 補	士 長	副 士 長	消 防 士	事 務 職 員	
		小	計									
消 防 本 部	小 計			24	1	4	6	1	7	5	0	
	消 防 長			1	1							
	總 務 課	課 長			1		1					
		課長補佐兼総務係長			1			1				
		庶 務 係 長			1			1				
		経 理 ・ 庶 務 係 主 事			1					1		
		総 務 課 付			2			1	1			
	予 防 指 導 課	課 長			1		1					
		予防課長補佐兼危険物係長			1		1					
		予 防 指 導 係 長			1			1				
		予 防 危 険 物 係 主 事			1					1		
	警 防 通 信 指 令 課	課 長			1		1					
		警防課長補佐兼指令室長 警防通信指令係長			1			1				
		救 急 救 助 係 長			1			1				
		警防通信情報係主事			1					1		
		通 信 指 令 1 係			3					2	1	
		通 信 指 令 2 係			3					1	2	
		通 信 指 令 3 係			3					1	2	
	消 防 署	小 計			63	0	2	10	10	16	25	0
		上 益 城 消 防 署	署 長			1		1				
			消 防 課 長			3			3			
			消 防 1 課 員			10			1	1	3	5
			消 防 2 課 員			10			1	1	4	4
			消 防 3 課 員			10			1	1	3	5
山 都 消 防 署		署 長			1		1					
		庶務係長兼予防係長 蘇陽出張所長			1			1				
		消 防 課 長			3			3				
		消 防 1 課 員			5				1	2	2	
		消 防 2 課 員			5				1	2	2	
		消 防 3 課 員			5				2	1	2	
		蘇 陽 出 張 所	消 防 1 課 3 係 員			3				1		2
			消 防 2 課 3 係 員			3				1		2
			消 防 3 課 3 係 員			3				1	1	1
		合 計			87	1	6	16	11	23	30	0

(9)職員の教養実施状況

(平成30年4月1日現在)

区分 年度別	消防大学校							熊本県消防学校													救急救命九州研修所	合計		
	本	上	予	警	救	救	火	初	中	初	特	指	警防科		予防科			救助科		救急科				
	級	級	防	防	助	急	災	任	級	級	殊	導	警	無	予	危	火	救	潜	救			救	標
	幹	幹	防	防	助	急	調	任	幹	幹	災	員	防	線	防	陰	災	助	水	急			急	準
科	科	科	科	科	科	科	科	科	科	科	程	程	程	程	程	程	程	程	程	程	程	程	程	
H10年まで	1	2	4	5	1	2	1	75		8		42	18	69	33	2	33	36	15	47	46	10	2	452
H11																	4	2			4	1	11	
H12							1											2				3	2	8
H13																	4					2	2	8
H14							1											3				2	2	8
H15						1	1		1									1					2	6
H16			1									2					2	1	2			1	1	10
H17							3															1		4
H18							4					2										1	1	8
H19							4	2	1					2		2	2	2				2	1東京	16
H20							4		2		2				2		2	2				1		13
H21							4	1		2				2			2	2				4		15
H22							6				2	2				2	2	2				4	1	19
H23							4	2		2				2	2		2					6		20
H24							3		2		2	2					2					6	1	18
H25							5	2		2				2			2					4	1	18
H26							4		2		2	2			2	2	2	2				2	1	19
H27							9	2						2			2					6	2	23
H28							6		2								2					6	2	18
H29				1			4	2	2						2	2	2					6	1東京 1九州	23
計	1	2	5	6	1	2	2	138	11	20	6	54	24	69	43	10	51	67	17	47	46	71	24	717

(10) 平成30年度一般会計予算

(歳入)

(単位:千円)

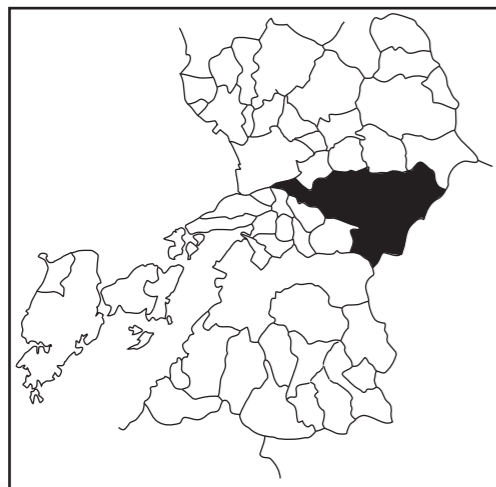
款	平成30年度予算額	前年度予算額	比較
分担金及び負担金	856,079	838,144	17,935
救急負担金	4,100	4,100	0
使用料及び手数料	509	509	0
国庫支出金	1	1	0
県支出金	1	1	0
財産収入	110	152	△ 42
繰入金	60,001	70,001	△ 10,000
繰越金	4,000	4,000	0
諸収入	310	307	3
組合債	1	1	0
歳入合計	925,112	917,216	7,896

(歳出)

(単位:千円)

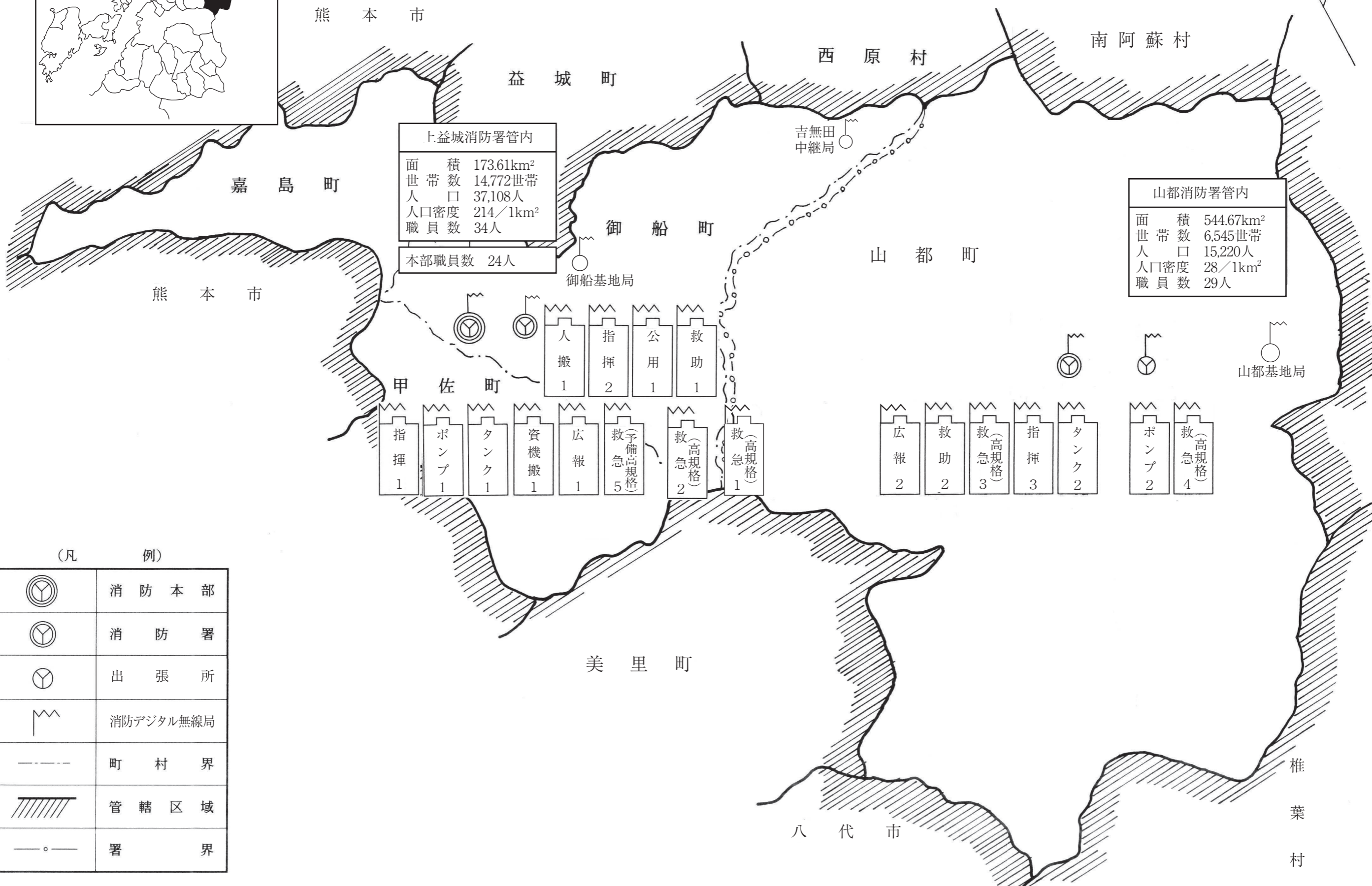
款	平成30年度 予算額	前年度 予算額	比較	平成30年度予算額の財源内訳			
				特定財源			一般財源
				国庫支出金	地方債	その他	
議会費	1,085	1,093	△ 8	0	0	0	1,085
総務費	60,568	47,622	12,946	0	0	0	60,568
消防費	748,258	753,299	△ 5,041	2	1	60,000	688,255
公債費	111,201	111,202	△ 1	0	0	0	111,201
予備費	4,000	4,000	0	0	0	0	4,000
歳出合計	925,112	917,216	7,896	2	1	60,000	865,109

3. 警 防



(1) 消防力現勢配置図

(平成30年4月1日現在)



上益城消防署管内	
面積	173.61km ²
世帯数	14,772世帯
人口	37,108人
人口密度	214/1km ²
職員数	34人
本部職員数 24人	

山都消防署管内	
面積	544.67km ²
世帯数	6,545世帯
人口	15,220人
人口密度	28/1km ²
職員数	29人

人搬	指揮	公用	救助
1	2	1	1
指揮	ポンプ	タンク	資機搬
1	1	1	1
広報	救(予備高規格)	救(高規格)	救(高規格)
1	5	2	1

広報	救助	救(高規格)	指揮	タンク
2	2	3	3	2

ポンプ	救(高規格)
2	4

(凡 例)

	消防本部
	消防署
	出張所
	消防デジタル無線局
	町村界
	管轄区域
	署界

五ヶ瀬町

宮崎県

椎葉村

(2) 管内消防現勢力

(平成30年4月1日現在)

町別	項目 総数	分団数	人員	消防車輛及びポンプ状況											
				指令車	指揮車	広報車	救助工作車	消防ポンプ車	水槽付消防ポンプ車	高規格救急自動車	積載車	小型ポンプ	資器材搬送車	人員搬送車	予備車(救急車)
		32	2,021	5	1	3	1	8	3	4	121	124	2	1	1
	消防本部		27		1									1	1
消防署	上益城消防署		33	1		1	1	1	1	2			1		
	山都消防署		18	1		1			1	1		1	1		
	蘇陽出張所		9					1		1					
	御船町	9	420 (0)			1					35	44			
	嘉島町	4	376 (1)								13	13			
	甲佐町	5	461 (5)					4			24	24			
	山都町	14	630 (29)	3				2	1		49	42			

〈 〉は女子団員

(3) 消防活動用機械器具等

(平成30年4月1日現在)

番 号	機 械 器 具 名	数 量
1	指 令 車	2台
2	指 揮 車	1台
3	広 報 車	2台
4	消 防 ポ ン プ 自 動 車	2台
5	水 槽 付 消 防 ポ ン プ 自 動 車	2台
6	積 載 車 (資器材搬送車)	2台
7	救 急 車 (内高規格救急車5台)	5台
8	救 助 工 作 車	1台
9	人 員 搬 送 車	1台
10	公 用 車	1台
11	船 外 機	2艇
12	ゴ ム ボ ー ト	1艘
13	1 1 9 集 約 装 置	2台
14	消 防 無 線 (基地局)	2基
15	” (移動局)	33基
16	気 象 観 測 装 置	1組
17	ポ ー ト パ ワ ー	2台
18	高度救急処理シミュレーター(レサシアン)	37体
19	自動体外式除細動機(AED)	10組
20	半自動体外式除細動器	4器
21	患 者 監 視 装 置	5式
22	エ ア ー テ ン ト	2張
23	オ ゾ ン 発 生 装 置	2機
24	潜 水 具 一 式	12組
25	油 圧 式 救 助 器 具 (スプレッター・カッター)	4組
26	空 気 呼 吸 器	46組
27	エ ア ー ソ ー	3組
28	発 電 機	7台
29	投 光 機	7台
30	簡 易 発 泡 器	2組
31	ジ ェ ッ ト シ ュ ー タ ー	39組
32	消 防 用 ホ ー ス	577本
33	可 燃 性 ガ ス 測 定 器	3器
34	パ ワ ー バ ッ ク (空気ジャッキ)	4組
35	全自動酸化エチレンガス滅菌器	2台
36	AEDトレーナー	17台
37	放射線量測定器	17個
38	チルホール	4台
39	陽圧式科学防護服	9着
40	救命索発射銃	2台

(4) 管内町別、地区別消防水利の状況

(平成30年4月1日現在)

種別 総数		公設消火栓 (井戸、防火栓含む)	防火水槽 (プール、その他含む)	合計
		979	951	1930
御船町	御船	25	3	28
	辺田見	30	10	40
	滝川	28	12	40
	滝尾	41	13	54
	水越	13	18	31
	七滝	45	13	58
	上野	32	23	55
	田代	30	22	52
	木倉	49	15	64
	高木	41	12	53
	小坂	15	8	23
	陣	11	5	16
	豊秋	21	7	28
嘉島町	井寺	7	8	15
	犬瀨	2	3	5
	上島	23	17	40
	上仲間	17	12	29
	上六嘉	18	11	29
	北甘木	3	13	16
	下仲間	5	2	7
	下六嘉	7	4	11
鯨	16	7	23	
甲佐町	麻生原	7	5	12
	有安	4	3	7
	小鹿	0	4	4
	糸田	9	4	13
	岩下	12	0	12
	大町	5	4	9
	上揚	5	3	8
	上早川	12	14	26
	坂谷	0	8	8
	芝原	4	4	8
	下横田	18	10	28
	白旗	15	5	20
	早川	19	10	29
	田口	16	15	31
	津志田	10	6	16
	豊内	19	7	26
	中山	4	3	7
	中横田	9	5	14
	西寒野	5	9	14
	仁田子	9	7	16
	西原	0	3	3
	東寒野	6	4	10
	船津	12	11	23
	府領	9	5	14
	緑町	3	2	5
	南三箇	6	2	8
	安横田	2	5	7
	吉田	7	2	9
	吉田	6	3	9
世持	4	2	6	
山都町	矢部	160	237	397
	清和	68	121	189
	蘇陽	35	190	225

4. 予 防

(1)防火対象物一覧表(延床面積150㎡以上の棟数)

(H29.12.31現在)

項	町 別 総 数		町 別				計	防火管理者	
			御船町	嘉島町	甲佐町	山都町		必要な 対象物	選 任 届出数
			396	364	211	341	1,312	373	286
1	イ	劇 場 、 映 画 館	0	0	0	1	1	1	1
	ロ	集 会 場	6	5	4	20	35	22	21
2	イ	キ ャ バ レ ー 類	0	0	0	0	0	0	0
	ロ	遊 技 場	2	1	1	2	6	6	6
3	イ	待 合 、 料 理 店	3	1	3	4	11	9	8
	ロ	飲 食 店	2	7	3	6	18	15	8
4		百 貨 店 ス ー パ	25	20	14	25	84	59	42
5	イ	旅 館 、 ホ テ ル	4	1	0	10	15	12	9
	ロ	寮 、 共 同 住 宅	64	101	20	12	197	4	1
6	イ	病 院 、 診 療 所	12	12	7	11	42	25	19
	ロ	養 護 老 人 ホ ー ム	14	7	15	20	56	50	36
	ハ	老 人 デ ィ サ ー ビ ス セ ン タ ー	18	7	17	25	67	44	38
	ニ	幼 稚 園	1	1	0	0	2	3	3
7		学 校 の 類	34	7	18	38	97	31	28
8		博 物 館 の 類	2	0	0	3	5	3	3
9	イ	蒸 気 浴 場 熱 気 浴 場	0	1	0	0	1	1	1
	ロ	公 衆 浴 場	4	0	0	1	5	2	2
10		車 輛 の 停 車 場	0	0	0	2	2	0	0
11		神 社 、 寺 院	1	1	1	0	3	0	0
12	イ	工 場 、 作 業 場	65	67	54	48	234	15	9
	ロ	ス タ ジ オ	0	0	0	0	0	0	0
13	イ	車 庫 、 駐 車 場	3	0	0	6	9	0	0
	ロ	格 納 庫	0	0	0	0	0	0	0
14		倉 庫	35	47	17	17	116	6	4
15		そ の 他 の 事 業 場	76	61	27	59	223	35	29
16	イ	複 合 用 途	16	14	9	24	63	30	18
	ロ	〃	9	3	1	7	20	0	0

(2)防火対象物及び予防査察状況

(予防査察は、H29年中)

区分	防火対象物の別	防火対象物数	予防査察
1	イ 劇場・映画館・演芸場・観覧場	1	0
	ロ 公会堂・集会場	35	28
2	イ キャバレー・カフェー・ナイトクラブの類	0	0
	ロ 遊技場・ダンスホール	6	6
3	イ 待合・料理店の類	11	10
	ロ 飲食店	18	5
4	百貨店・マーケット・物品販売店舗・展示場	84	51
5	イ 旅館・ホテル・宿泊所	15	12
	ロ 寄宿舍・下宿・共同住宅	197	15
6	イ 病院・診療所・助産所	42	30
	ロ 養護老人ホーム他	56	49
	ハ 保育所・老人デイサービスセンター他	67	43
	ニ 幼稚園・特別支援学校	2	2
7	小学校・中学校・高等学校・高等専門学校・大学・各種学校	97	0
8	図書館・博物館・美術館の類	5	1
9	イ 特殊浴場(蒸気浴場、熱気浴場)	1	1
	ロ 特殊浴場以外の公衆浴場	5	0
10	車輛の停車場・船舶もしくは航空機の発着場	2	1
11	神社・寺院・教会の類	3	1
12	工場・作業場	234	18
13	自動車車庫・駐車場	9	1
14	倉庫	116	4
15	前各項に該当しない事業場	223	11
16	イ 複合用途防火対象物 (1項～4項・5項イ・6項・9項イの含まれるもの)	63	42
	ロ 上記以外の複合用途防火対象物	20	1
18	延長50メートル以上のアーケード	0	0
計		1,312	332

(3) 建築確認申請同意状況(令別表別)

(H29.1.1~12.31)

区 分		町 別	御 船 町	嘉 島 町	甲 佐 町	山 都 町	合 計
1	イ	劇場、映画館、演芸場、観覧場		2			2
	ロ	公会堂、集会場	1				1
2	イ	キャバレー、カフェー、ナイトクラブ、その他これらに類するもの					
	ロ	遊技場、ダンスホール	1				1
	ハ	性風俗関連特殊営業を営む店舗、その他これらに類するもの					
	ニ	カラオケボックス、個室ビデオ店等					
3	イ	待合、料理店、その他これらに類するもの		1			1
	ロ	飲食店					
4		百貨店、マーケット、マーケットその他の物品販売業を営む店舗、展示場	1	3			4
5	イ	旅館、ホテル、宿泊所、その他これらに類するもの					
	ロ	寄宿舎、下宿、共同住宅				1	1
6	イ	病院、診療所、助産所	3	1			4
	ロ	養護老人ホーム、特別養護老人ホーム、有料老人ホーム(避難が困難な要介護者を入居)、軽費老人ホーム(避難が困難な要介護者を入居)、介護老人保健施設、認知症高齢者グループホーム等	1	1	1	1	4
	ハ	老人デイサービスセンター、軽費老人ホーム(6項(ロ)以外)、有料老人ホーム(6項(ロ)以外)、老人福祉センター、老人介護支援センター等	1		1		2
	ニ	幼稚園、特別支援学校					
7		小学校、中学校、高校、大学、各種学校その他これらに類するもの	5		1		6
8		図書館、博物館、美術館、その他これらに類するもの					
9	イ	蒸気浴場、熱気浴場、その他これらに類するもの					
	ロ	(イ)に掲げる公衆浴場以外の公衆浴場					
10		車両の停車場、船舶・航空機の発着場					
11		神社、寺院、教会、その他これらに類するもの					
12	イ	工場、作業場	6	4	3	1	14
	ロ	映画スタジオ、テレビスタジオ					
13	イ	自動車車庫、駐車場	1		1		2
	ロ	飛行機又は回転翼航空機の格納庫					
14		倉庫	2	3	1		6
15		前各号に該当しない事業所	16	7	4	2	29
16	イ	複合用途防火対象物のうち、その一部が(1)項~(4)項、(5)項イ、(6)項又は(9)項イに掲げる防火対象物の用途に供されているもの		1			1
	ロ	イに掲げる複合用途防火対象物以外の複合用途防火対象物					
住 宅 等			256	281	8	2	547
そ の 他			21	42	6	1	70
合 計			315	346	26	8	695

(4) 建築確認申請同意状況(工事種別)

(H29.1.1~12.31)

町別 工事別	御船町	嘉島町	甲佐町	山都町	計
新築	252	263	21	6	542
増築	57	74	4	1	136
改築	2	5		0	7
移転				0	0
修繕				0	0
その他	4	4	1	1	10
計	315	346	26	8	695

(5) 年別防火管理者資格取得講習会の状況

年度	防火管理新規講習 資格取得者数	防火管理再講習 資格取得者数
平成7年まで	913	
平成8年	44	
平成9年	46	
平成11年	45	
平成13年	50	
平成15年	54	
平成17年	90	
平成19年	118	30
平成21年	80	
平成23年	71	
平成24年		51
平成25年	66	
平成26年	63	21
平成27年	64	
平成28年	37	27
平成29年	61	
合計	1,802	129

(6) 火災予防条例等に基づく届出状況

(H29.1.1~12.31)

件名	町別				計
	御船町	嘉島町	甲佐町	山都町	
火災とまぎらわしい行為等の届出	31	3	15	33	82
煙火打ち上げ届出	15	2	14	51	82
少量危険物届出	2	7	2	9	20
液化石油ガス届出	3	1	0	3	7
ボイラー、かまど設置届出	4	12	4	4	24
変電、発電、蓄電池設備設置届出	9	3	3	10	25
消防用設備等の着工設置届出	111	126	46	66	349
危険物製造所等の種類数量変更届出	0	0	0	1	1
危険物保安監督者選、解任届出	2	0	1	1	4
消防計画書の届出	32	62	24	47	165
防火管理者選、解任届出	25	58	18	32	133
水素ガス充てんする気球の設置届出	0	0	0	0	0
防火対象物点検報告書	11	6	5	6	28
消防用設備等書 点検報告書	119	98	80	153	450
催物届出	4	3	2	12	21
防火対象物書 使用開始届出	22	26	8	9	65
合計	390	407	222	437	1,456

(7) 危険物製造所等の町別設置状況

(平成30年3月31日現在)

町別		御船町	嘉島町	甲佐町	山都町	計
		総計				
製造所等		45	41	23	60	169
製造所						
貯蔵所	屋内貯蔵所	2	6	2	1	11
	屋内タンク貯蔵所	1	0	0	0	1
	屋外タンク貯蔵所	4	3	3	5	15
	地下タンク貯蔵所	14	8	2	17	41
	移動タンク貯蔵所	4	1	3	4	12
	屋外貯蔵所	0	2	0	2	4
	小計	25	20	10	29	84
取扱所	給油取扱所	14	11	10	21	56
	一般取扱所	6	10	3	10	29
	小計	20	21	13	31	85

(8) 製造所等に対する立入検査実施状況

(H29.4.1～H30.3.31)

区分		検査対象施設数	立入検査実施回数	立入検査に要した職員数
		総計		
施設別		169	96	192
給油取扱所		56	34	68
一般取扱所		29	17	34
屋内貯蔵所		11	7	14
屋外貯蔵所		4	1	2
屋外タンク貯蔵所		15	3	6
移動タンク貯蔵所		12	7	14
地下タンク貯蔵所		41	26	52
屋内タンク貯蔵所		1	1	2

(9) 住民指導状況

(H29.1.1~12.31)

署別 回数及び 人員 指導種別	上益城消防署		山都消防署		合 計	
	回数	延人員	回数	延人員	回数	延人員
ポンプ操法	0	0	0	0	0	0
規律訓練	25	992	2	23	27	1,015
消火避難訓練	62	5,891	46	299	108	6,190
救急法	41	1,388	14	65	55	1,453
署内見学	17	616	2	47	19	663
防火講話	7	707	7	134	14	841
普通救命講習	22	633	6	84	28	717
上級救命講習	0	0	0	0	0	0
合 計	174	10,227	77	652	251	10,879

5. 火 災 統 計

(1) 7年間の町別火災発生状況

年 別	町 別					
	火災種別	御船町	嘉島町	甲佐町	山都町	計
23 年	計	4	2	6	14	26
	建物火災	3	2	4	3	12
	林野火災			1	8	9
	車両火災	1			2	3
	その他火災			1	1	2
24 年	計	6	6	4	5	21
	建物火災	5	6	2	4	17
	林野火災			1		1
	車両火災			1		1
	その他火災	1			1	2
25 年	計	7	4	4	12	27
	建物火災	5	2	1	3	11
	林野火災	1			2	3
	車両火災		1		4	5
	その他火災	1	1	3	3	8
26 年	計	5	6	3	11	25
	建物火災	4	4	3	3	14
	林野火災				6	6
	車両火災		2		1	3
	その他火災	1			1	2
27 年	計	6	2	2	8	18
	建物火災	5	2	1	5	13
	林野火災	1			2	3
	車両火災				1	1
	その他火災			1		1
28 年	計	7	2	3	11	23
	建物火災	4		2	3	9
	林野火災	1			4	5
	車両火災	1			3	4
	その他火災	1	2	1	1	5
29 年	計	2	4	6	6	18
	建物火災		1	4		5
	林野火災				3	3
	車両火災	1	1	1	3	6
	その他火災	1	2	1		4

(2) 町別火災発生状況

(S49.10.1~H29.12.31)

種 別	町 別					
	御船町	嘉島町	甲佐町	山都町	計	
総 計	295	141	181	403	1020	
建 物 火 災	200	91	124	208	623	
林野、車両、その他火災	95	50	57	195	397	

(3) 町別火災概況

(H29.1.1~12.31)

区分		町名	御船町	嘉島町	甲佐町	山都町	計
出火件数	建物			1	4	3	8
	林野					3	3
	車両	1	1	1			3
	その他	1	2	1			4
	計	2	4	6	6		18
焼損棟数	全焼	1	1	2	1		5
	半焼						0
	部分焼	1		3	2		6
	ぼや			3			3
焼損面積	建物(m ²)	10	49	143	212		414
	林野(a)		10		5		15
	その他						0
死者傷数	死者(人)			1			1
	負傷者(人)	1		1	3		5
り災世帯数	全損			1	1		2
	半損						0
	小損			5	1		6
	計	0	0	6	2		8
り災人員数				15	2		17
火災損害額 (千円)	建物	建物		226	3,721	6,610	10,557
		収容物			430	2,090	2,520
		その他			130		130
		小計	0	226	4,281	8,700	13,207
	林野					164	164
	車両	937	750	5,000		6,687	
	その他		1,234			1,234	
	合計	937	2,210	9,281	8,864	21,292	

(4) 月別火災概況

(H29.1.1~12.31)

区分 月別	出火件数					焼損棟数				焼損面積		死傷者数		り災世帯数				り災人員数	火災損害額(単位:千円)							
	建物	林野	車両	その他	計	全焼	半焼	部分焼	ぼや	建物 m ²	林野 (a)	死者	負傷者	全損	半損	小損	計		建物				林野	車両	その他	計
																			建物	収容物	その他	小計				
1	3				3	2		4	1	144				1		5	6	13	3,693	428	130	4,251				4,251
2	1				1				1											2				2		
3	1	1	1		3	1		2		119	0.2		1						5,027	2,090		7,117	104	937	8,158	
4			2		2								1									0	5,750		5,750	
5		1		1	2						0.7	1										0	60		60	
6	1	1		2	4	1				48.6	14		2						226			226		1,234	1,460	
7					0																	0			0	
8	2				2	1			1	102				1		1	2	4	1,611			1,611			1,611	
9					0																	0			0	
10					0								1									0			0	
11				1	1																	0			0	
12					0																	0			0	
計	8	3	3	4	18	5	0	6	3	414	14.9	1	5	2	0	6	8	17	10,557	2,520	130	13,207	164	6,687	1,234	21,292

(5) 月別、曜日別火災発生状況

(H29.1.1~12.31)

月曜	1	2	3	4	5	6	7	8	9	10	11	12	計
日			1										1
月			2			1							3
火					1			1					2
水				1		1							2
木				1						1			2
金													0
土	3	1			1	2		1					8
計	3	1	3	2	2	4	0	2	0	1	0	0	18

(6) 気象別による火災発生状況

(H29.1.1~12.31)

月区分	1	2	3	4	5	6	7	8	9	10	11	12	計
晴	2	1	1	1	2	1	1						9
曇	1		1	1			1			1			5
雨			1				1		2				4
雪													0
その他													0
計	3	1	3	2	2	1	3	0	2	1	0	0	18

(7) 覚知別出場件数

(H29.1.1~12.31)

署別	区分	119	一般加入	事後聞知	駆込	警察電話	その他	計
上益城消防署		9	2	1				12
山都消防署		4	1	1				6
計		13	3	2	0	0	0	18

(8) 時刻別火災発生状況

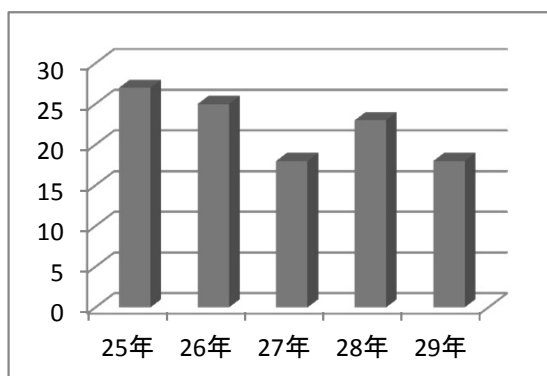
(H29.1.1~12.31)

月 別	1	2	3	4	5	6	7	8	9	10	11	12	計
総 件 数	3	1	3	2	2	4	0	2	0	1	0	0	18
時 刻 別	0 ~ 2												0
	2 ~ 4	2											2
	4 ~ 6												0
	6 ~ 8												0
	8 ~ 10							1					1
	10~12			1	1								2
	12~14			1	1	1	2		1				6
	14~16		1				1			1			3
	16~18	1		1		1							3
	18~20												0
	20~22						1						1
	22~24												0

(9) 5年間の火災発生件数および損害額

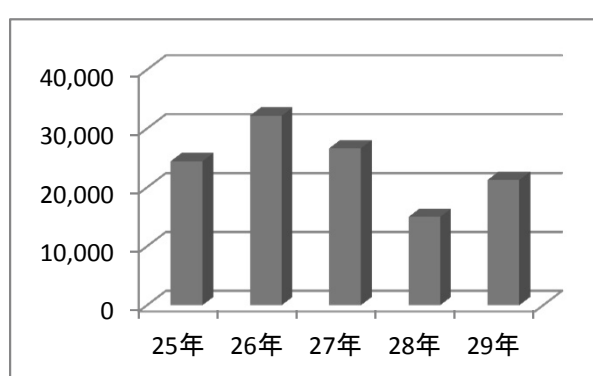
火災発生件数

(単位:件)



損害額

(単位:千円)



(10) 火災原因別概況

(H29.1.1～12.31)

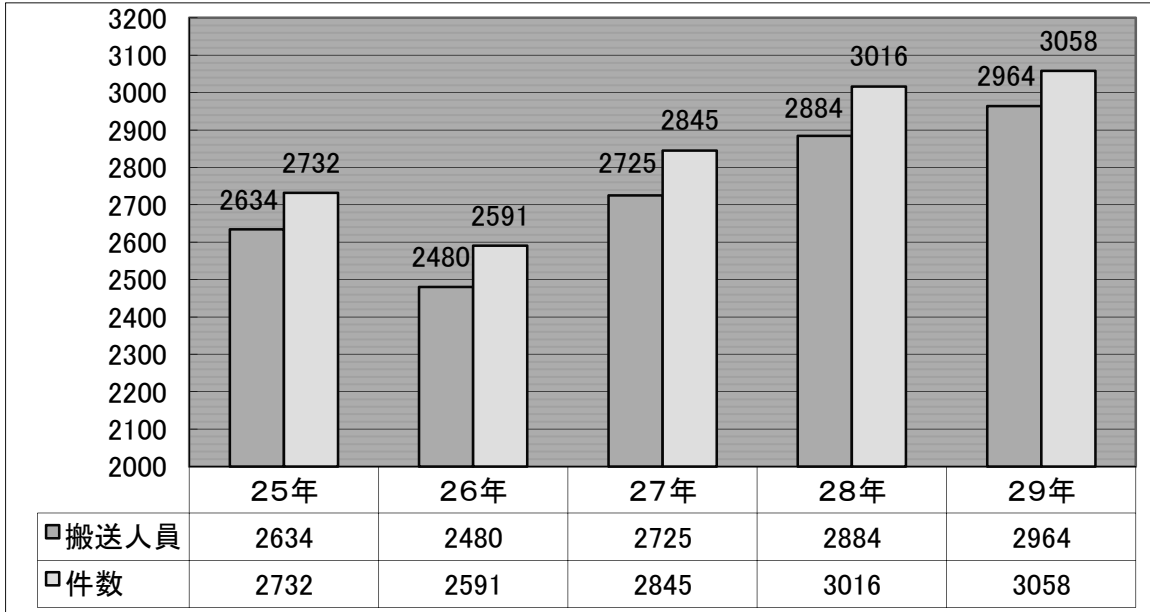
出火原因 \ 町別	御船町	嘉島町	甲佐町	山都町	計
たばこ					0
こんろ			1		1
かまど		1			1
風呂かまど					0
炉					0
焼却炉					0
ストーブ					0
こたつ					0
ボイラー					0
煙突・煙道				1	1
排気管					0
電気機器					0
電気装置					0
電灯・電話等の配線					0
内燃機関					0
配線器具					0
火遊び					0
マッチ・ライター					0
たき火			1	2	3
溶接機・切断機					0
灯火					0
衝突の火花					0
取灰					0
火入れ		2		1	3
放火					0
放火の疑い			2		2
その他	1		1	2	4
不明・調査中	1	1	1		3
合 計	2	4	6	6	18

6. 救 急 統 計

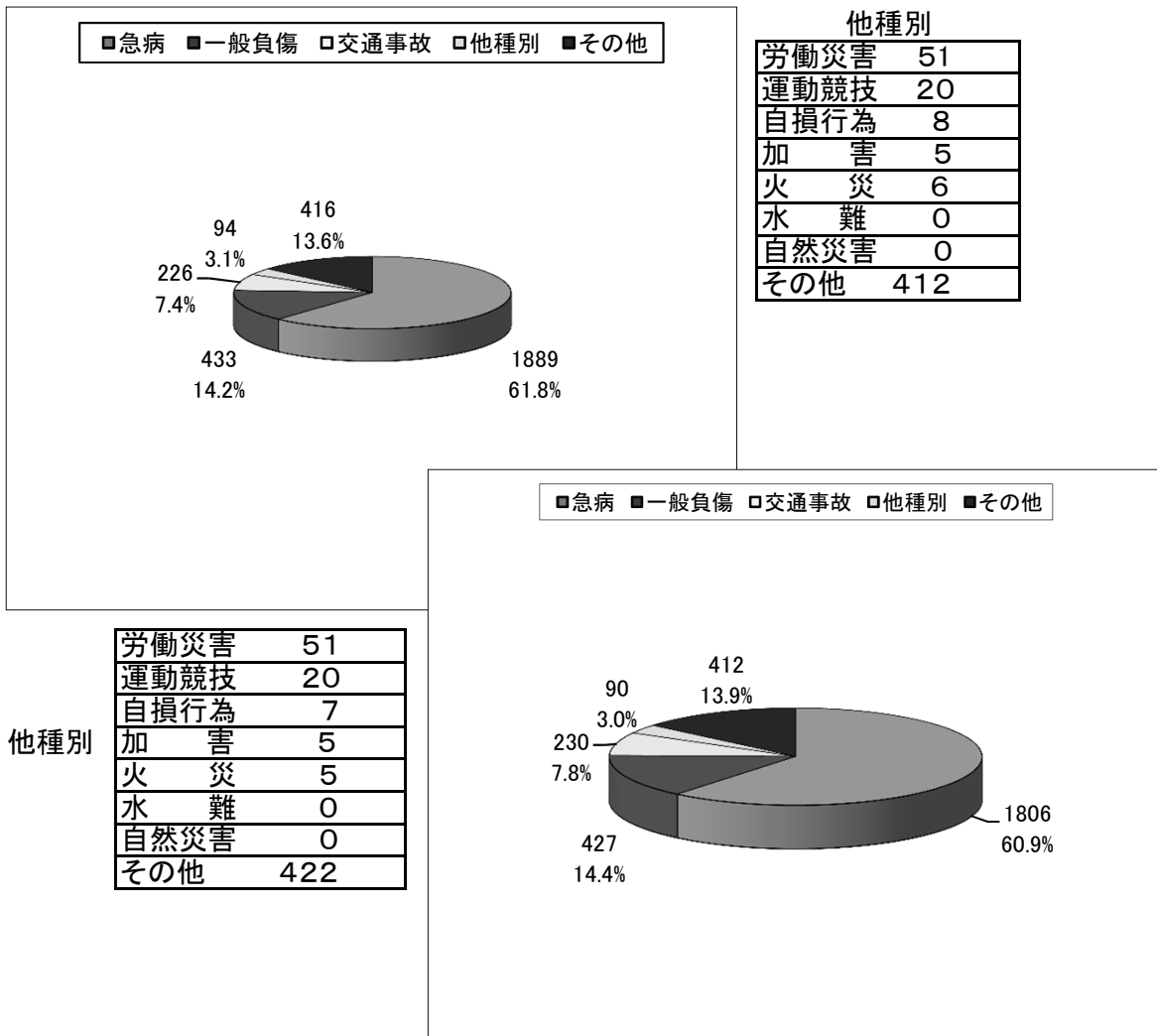
(1) 年別、町別救急出動状況

年別	町村別 種別	御船町	嘉島町	甲佐町	山都町	高速	管轄外	計
21	交通事故	58	92	40	42	6	7	245
	一般負傷	124	52	47	109	0	0	332
	急病	519	238	222	407	1	1	1388
	その他	114	77	76	202	0	1	470
	合計	815	459	385	760	7	9	2435
22	交通事故	87	91	36	52	5	2	273
	一般負傷	131	55	55	98	0	0	339
	急病	630	284	231	386	2	0	1533
	その他	90	72	73	208	0	0	443
	合計	938	502	395	744	7	2	2588
23	交通事故	64	82	32	40	2	2	222
	一般負傷	166	60	63	113	0	0	402
	急病	622	304	262	347	0	1	1536
	その他	99	78	83	212	0	1	473
	合計	951	524	440	712	2	4	2633
24	交通事故	50	88	42	51	2	3	236
	一般負傷	146	61	55	95	0	0	357
	急病	626	275	298	389	2	0	1590
	その他	83	64	62	212	0	1	422
	合計	905	488	457	747	4	4	2605
25	交通事故	86	68	35	68	4	2	263
	一般負傷	138	62	89	116	0	0	405
	急病	584	308	295	396	0	2	1585
	その他	97	65	80	237	0	0	479
	合計	905	503	499	817	4	4	2732
26	交通事故	66	108	25	62	4	0	265
	一般負傷	147	84	66	129	0	0	426
	急病	580	305	241	391	0	0	1517
	その他	67	59	67	190	0	0	383
	合計	860	556	399	772	4	0	2591
27	交通事故	82	97	31	53	3	1	267
	一般負傷	155	72	89	128	0	1	445
	急病	661	291	340	428	0	1	1721
	その他	68	80	60	204	0	0	412
	合計	966	540	520	813	3	3	2845
28	交通事故	52	78	30	40	3	1	204
	一般負傷	180	91	83	118	0	0	472
	急病	789	314	354	398	0	1	1856
	その他	111	84	74	215	0	0	484
	合計	1132	567	541	771	3	2	3016
29	交通事故	56	73	31	63	2	1	226
	一般負傷	169	75	71	118		0	433
	急病	749	366	286	485	3	0	1889
	その他	81	49	82	204			416
	合計	1055	563	470	870	5	1	2964

(2) 年別救急出動件数と搬送人員



(3) 傷病別出動件数と搬送人員



(4)救急隊員が行った応急処置件数

(H29.1.1～12.31)

事故種別 応急処置	急病	交通	一般負傷	その他	計
応急処置対象人員	1,797	229	426	499	2,951
止血	16	25	81	11	133
固定	18	138	87	61	304
人工呼吸	37	1	3	1	42
胸骨圧迫	34	1	3	1	39
心肺蘇生	51	1	3	3	58
酸素吸入	516	39	68	191	814
気道確保 (うち気管挿管)	70(7)	2	6(1)	5	90(9)
保温	417	47	78	98	640
被覆	9	29	76	22	136
在宅療法継続	5	0	0	1	6
除細動	8	0	1	0	9
静脈路確保	20	0	2	2	24
薬剤投与	18	0	1	0	19
その他	1,498	176	359	377	2,410
血圧測定	1,724	227	412	491	2,854
聴診器による心音・呼吸音 の聴取	989	167	214	310	1,680
血中酸素飽和度 の測定	1,746	228	419	494	2,887
心電図	1,306	130	253	360	2,049
合計	10,279	1,440	2,492	2,927	17,145

(5) 覚知別出動状況

(H29.1.1~12.31)

事故種別 総件数 覚知別	火災	自然災害	水難	交通	労働災害	運動競技	一般負傷	加害	自損行為	急病	その他	計
		5	0	1	226	53	20	433	5	10	1,889	416
119	0	0	0	9	5	1	158	0	2	643	197	1,015
加入電話	2	0	1	24	3	2	36	1	1	182	58	310
警察電話	0	0	0	7	0	0	0	1	0	5	0	13
駆け込み	0	0	0	4	0	0	20	1	2	100	0	127
高速	0	0	0	1	0	0	0	0	0	1	0	2
携帯119	2	0	0	137	36	11	181	2	5	803	161	1,338
その他	1	0	0	44	9	6	38	0	0	155	0	253

(6) 町別救急発生状況

(H29.1.1~12.31)

事故種別 総件数 町村別	火災	自然災害	水難	交通	労働災害	運動競技	一般負傷	加害	自損行為	急病	その他				出動件数
											転院搬送	医師搬送	資器材搬送	その他	
	5	0	1	226	53	20	433	5	10	1,889	412	0	0	4	3,058
御船町	1	0	0	56	22	3	168	2	4	736	76	0	0	3	1,071
嘉島町	0	0	1	75	11	4	75	0	1	369	51	0	0	0	587
甲佐町	1	0	0	29	10	7	71	2	0	293	79	0	0	0	492
山都町	3	0	0	63	10	6	118	1	5	488	206	0	0	1	901
高速	0	0	0	2	0	0	0	0	0	3	0	0	0	0	5
管外	0	0	0	1	0	0	1	0	0	0	0	0	0	0	2

(7) 曜日別月別救急出場件数

(H29.1.1~12.31)

事故種別 区分		火災	自然 災害	水難	交通	労働 災害	運動 競技	一般 負傷	加害	自損 行為	急病	そ の 他				計
												転院 搬送	医師 搬送	資器 材等	その他	
曜 日 別	月	0	0	0	21	7	1	67	1	2	263	72	0	0	0	434
	火	0	0	0	27	13	0	56	0	1	287	65	0	0	1	450
	水	0	0	0	26	5	4	45	0	0	251	49	0	0	2	382
	木	1	0	0	39	6	1	48	0	1	260	71	0	0	0	427
	金	0	0	1	38	9	1	61	0	1	245	61	0	0	0	417
	土	3	0	0	38	5	5	83	2	3	273	54	0	0	0	466
	日	1	0	0	37	8	8	73	2	2	310	40	0	0	1	482
	計	5	0	1	226	53	20	433	5	10	1,889	412	0	0	4	3,058
月 別	1月	0	0	0	24	1	2	46	0	0	193	38	0	0	1	305
	2月	0	0	0	14	5	3	25	0	1	148	30	0	0	0	226
	3月	1	0	0	13	3	2	31	1	0	171	33	0	0	0	255
	4月	0	0	0	11	2	2	38	1	4	156	42	0	0	1	257
	5月	1	0	0	19	8	0	37	1	1	146	33	0	0	0	246
	6月	2	0	0	24	5	2	36	0	0	154	32	0	0	0	255
	7月	0	0	0	14	4	2	38	0	1	197	32	0	0	1	289
	8月	0	0	0	19	9	0	30	1	0	174	29	0	0	1	263
	9月	0	0	1	33	6	1	50	0	1	129	24	0	0	0	245
	10月	1	0	0	21	3	3	29	0	1	124	36	0	0	0	218
	11月	0	0	0	17	6	3	38	1	0	140	42	0	0	0	247
	12月	0	0	0	17	1	0	35	0	1	157	41	0	0	0	252
	計	5	0	1	226	53	20	433	5	10	1,889	412	0	0	4	3,058

(8) 時間別救急出場件数

(H29.1.1~12.31)

事故種別 区分		火災	自然 災害	水難	交通	労働 災害	運動 競技	一般 負傷	加害	自損 行為	急病	そ の 他				計
												転院 搬送	医師 搬送	資器 材等	その他	
	休 日	3	0	0	41	8	9	106	2	1	419	55	0	0	1	645
	休日以外	2	0	1	167	45	11	310	3	6	1,392	355	0	0	3	2,295
	計	5	0	1	226	51	20	416	5	7	1,811	410	0	0	4	2,956
時 間 別 内 訳	0 ~ 2	0	0	0	1	1	0	7	1	0	99	6	0	0	1	116
	2 ~ 4	0	0	0	1	0	0	4	1	0	85	3	0	0	1	95
	4 ~ 6	0	0	0	4	0	0	11	0	0	95	6	0	0	0	116
	6 ~ 8	0	0	0	17	2	0	32	0	1	143	3	0	0	0	198
	8 ~ 10	0	0	0	31	10	0	49	0	0	179	44	0	0	0	313
	10~12	0	0	1	24	12	6	69	0	2	174	81	0	0	0	369
	12~14	0	0	0	25	9	2	46	0	1	170	80	0	0	0	333
	14~16	2	0	0	29	12	7	42	0	0	176	56	0	0	2	326
	16~18	2	0	0	47	4	0	48	0	1	142	62	0	0	0	306
	18~20	1	0	0	31	1	3	53	1	1	203	39	0	0	0	333
	20~22	0	0	0	14	0	2	42	0	0	190	19	0	0	0	267
	22~24	0	0	0	2	0	0	13	2	1	155	11	0	0	0	184

(9) 事故種別年令区分別傷病程度別搬送人員

(H29.1.1~12.31)

事故種別		火災	自然災害	水難	交通	労働災害	運動競技	一般負傷	加害	自損行為	急病	その他	計
区分													
新生児	死亡	0	0	0	0	0	0	0	0	0	0	0	0
	重症	0	0	0	0	0	0	0	0	0	0	0	0
	中等症	0	0	0	0	0	0	0	0	0	1	0	1
	軽症	0	0	0	0	0	0	1	0	0	2	1	4
	その他	0	0	0	0	0	0	0	0	0	0	0	0
	計	0	0	0	0	0	0	1	0	0	3	1	5
乳幼児	死亡	0	0	0	0	0	0	1	0	0	0	0	1
	重症	0	0	0	0	0	0	0	0	0	1	0	1
	中等症	0	0	0	1	0	0	3	0	0	20	8	32
	軽症	0	0	0	1	0	0	24	0	0	56	1	82
	その他	0	0	0	0	0	0	0	0	0	0	0	0
	計	0	0	0	2	0	0	28	0	0	77	9	116
少年	死亡	0	0	0	0	0	0	0	0	0	0	0	0
	重症	0	0	0	0	0	0	1	0	0	0	0	1
	中等症	0	0	0	6	0	9	1	0	0	10	0	26
	軽症	0	0	0	17	0	2	9	0	0	35	1	64
	その他	0	0	0	0	0	0	0	0	0	0	0	0
	計	0	0	0	23	0	11	11	0	0	45	1	91
成人	死亡	0	0	0	0	0	0	0	0	1	1	0	2
	重症	0	0	0	7	11	0	5	0	1	25	16	65
	中等症	3	0	0	38	17	1	36	1	0	206	63	365
	軽症	0	0	0	100	12	6	48	3	1	255	13	438
	その他	0	0	0	1	0	0	0	0	0	0	0	1
	計	3	0	0	146	40	7	89	4	3	487	92	871
老人	死亡	0	0	0	1	0	0	2	0	2	24	0	29
	重症	1	0	0	1	0	0	42	0	1	146	65	256
	中等症	2	0	0	22	9	2	161	0	0	605	213	1,014
	軽症	0	0	0	35	2	0	93	1	1	419	31	582
	その他	0	0	0	0	0	0	0	0	0	0	0	0
	計	3	0	0	59	11	2	298	1	4	1,194	309	1,881
合計	死亡	0	0	0	1	0	0	3	0	3	25	0	32
	重症	1	0	0	8	11	0	48	0	2	172	81	323
	中等症	5	0	0	67	26	12	201	1	0	842	284	1,438
	軽症	0	0	0	153	14	8	175	4	2	767	47	1,170
	その他	0	0	0	1	0	0	0	0	0	0	0	1
	計	6	0	0	230	51	20	427	5	7	1,806	412	2,964

(10) 町別救助出動状況

(H29.1.1~12.31)

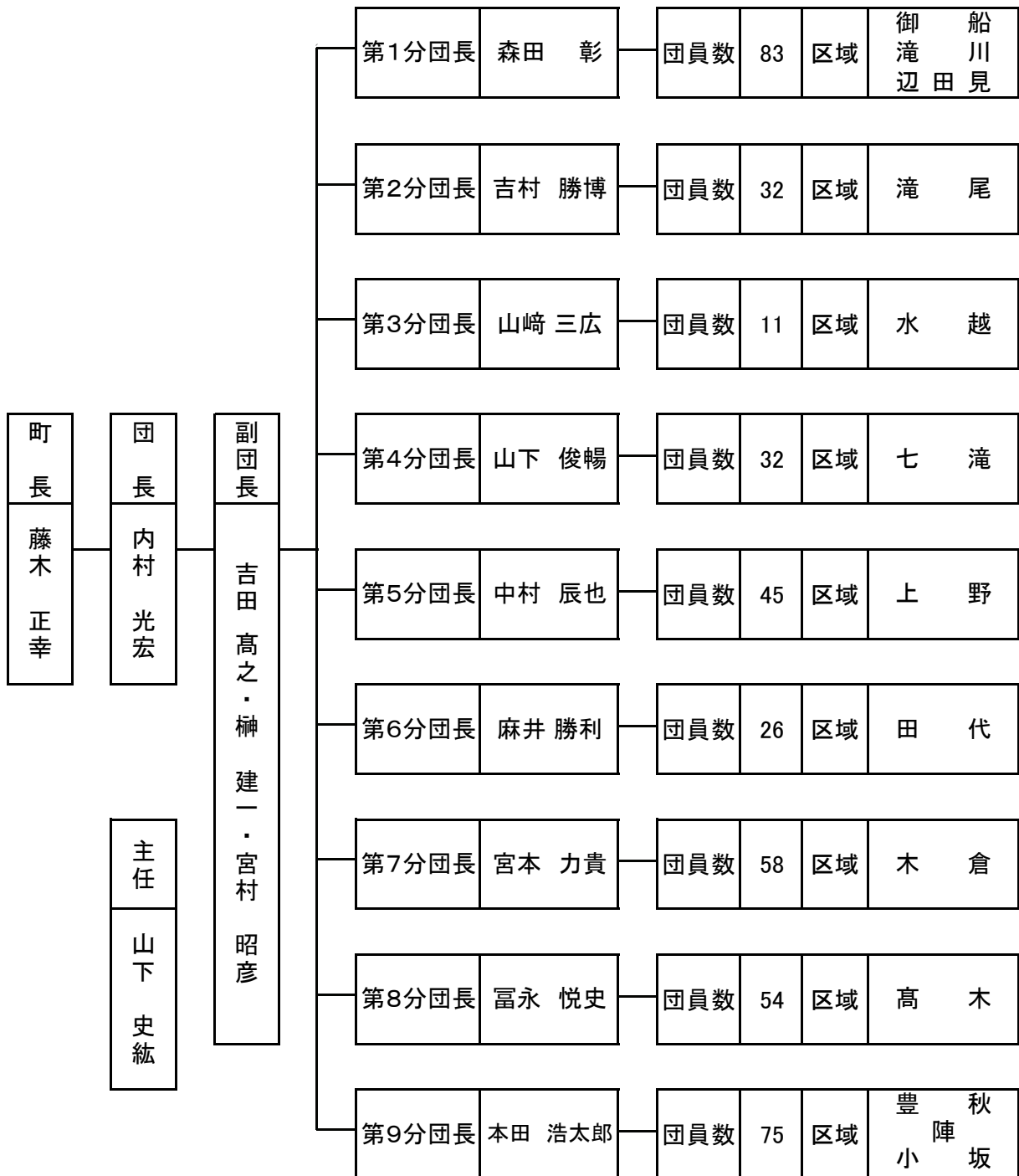
事故種別 町村名	火 災	交 通	水 難	機 械	そ の 他	行方不明 捜索	合 計
御 船	0	8	0	3	1	0	12
嘉 島	0	7	0	2	0	0	9
甲 佐	0	3	0	0	2	0	5
山 都	0	11	0	0	0	0	11
高 速 道	0	1	0	0	0	0	1
管 轄 外	0	0	1	0	0	0	1
合 計	0	30	1	5	3	0	39

7. 消 防 団

(1) 消防団の機構と担当地域

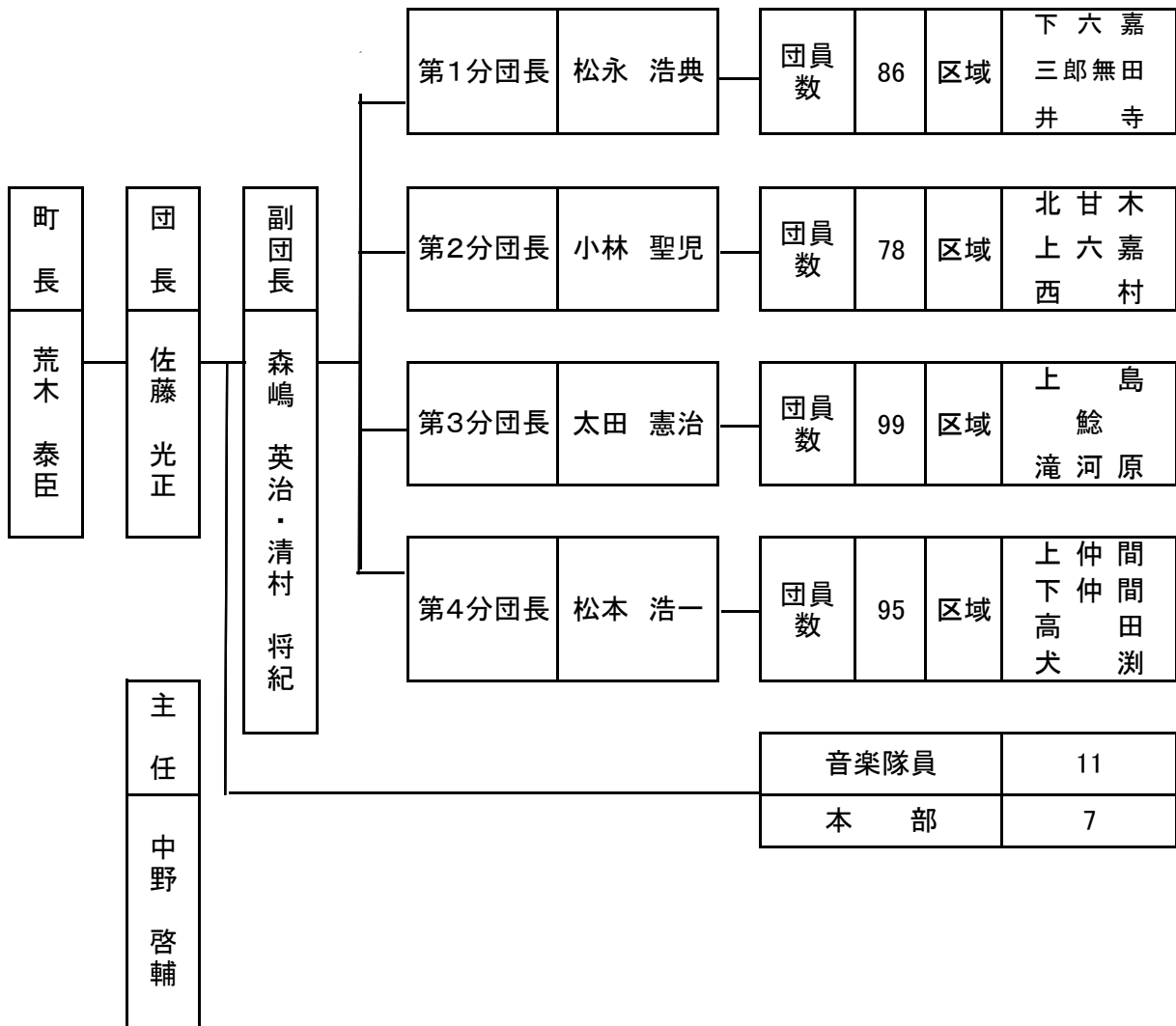
(平成30年4月1日現在)

御船町(団員数420名)

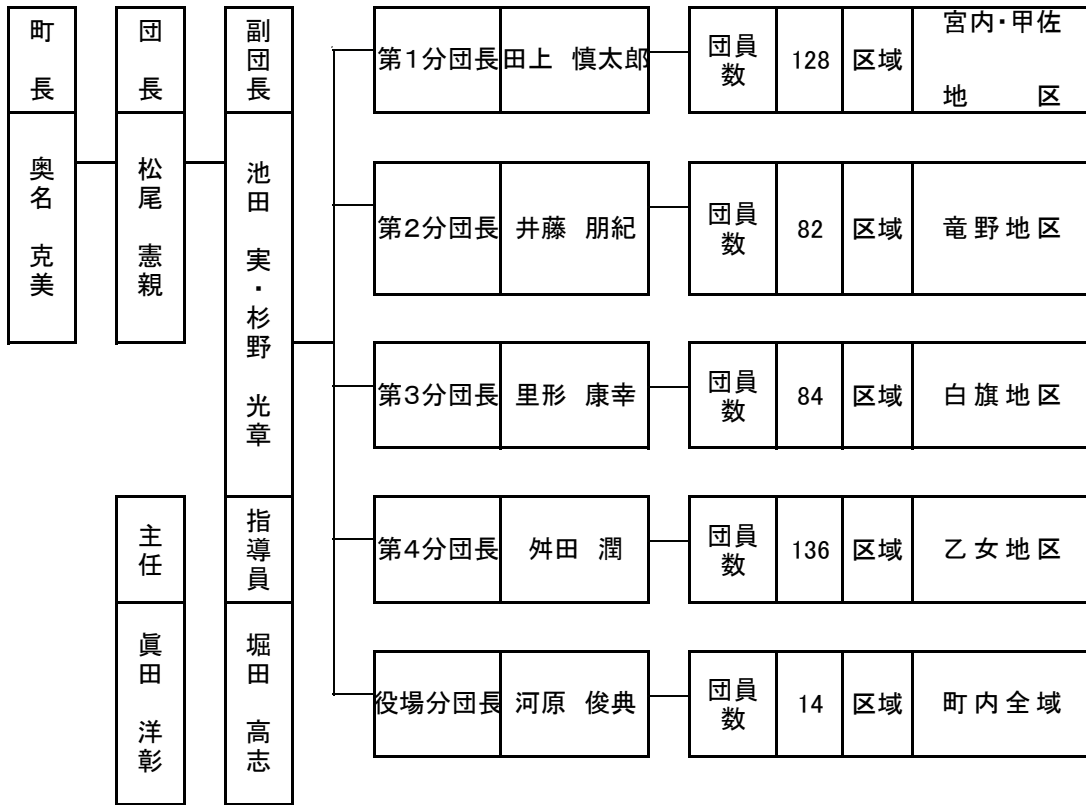


(平成30年4月1日現在)

嘉 島 町 (団員数 376名)

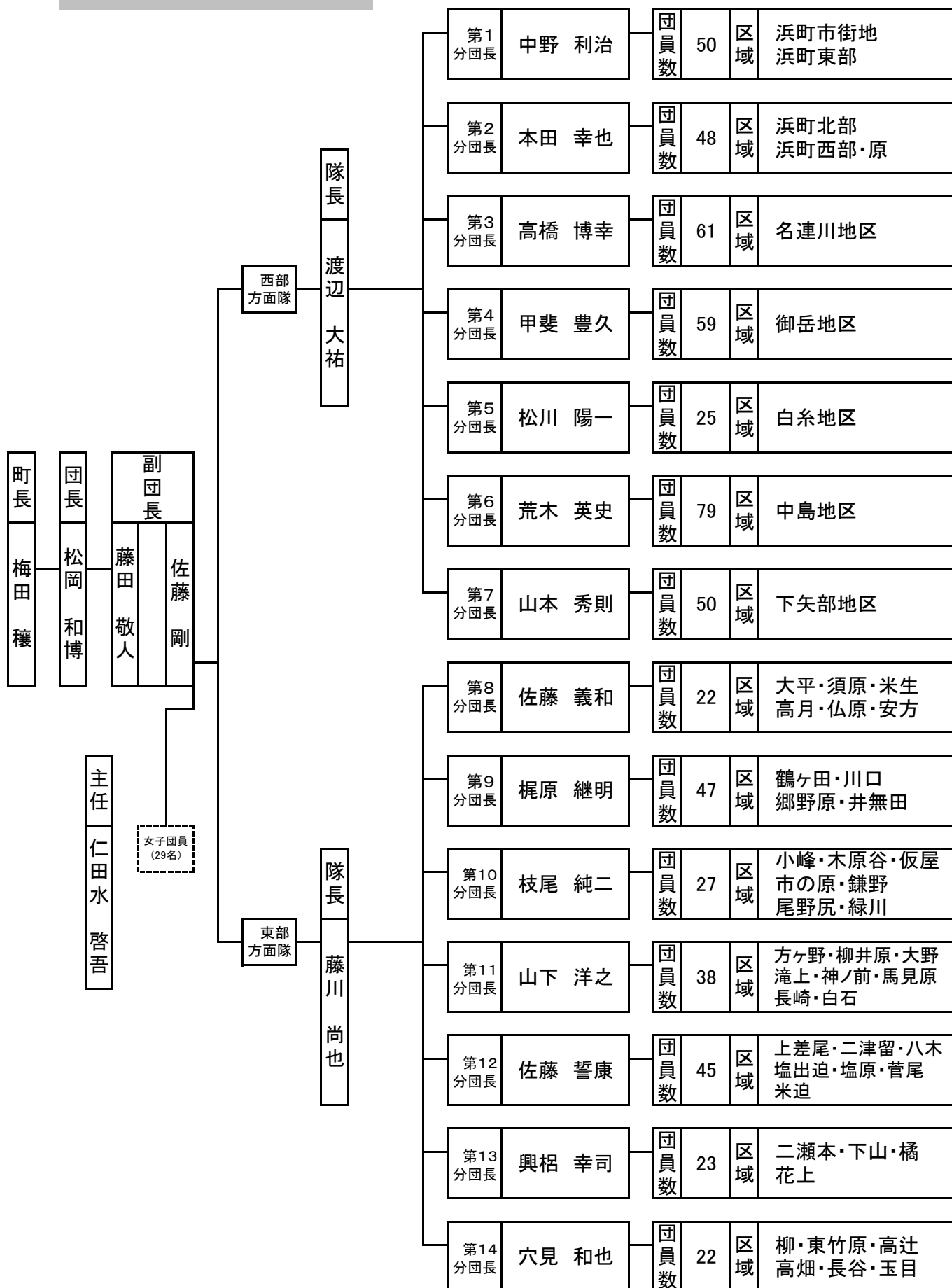


甲 佐 町 (団員数461名)



山都町（団員数 630名）

平成30年4月1日現在



(2) 年令別団員数

町別 年令別	御船町	嘉島町	甲佐町	山都町	計
	総数	420	376	461	630
18～20	17	26	11	13	67
21～30	126	159	144	177	606
31～40	212	152	236	292	892
41以上	65	39	70	148	322
平均年令	33.3	31.0	30.2	34.4	32.1

(3) 階級別団員数

町別	階級	団長	副団長	分団長	副分団長	部長	班長	団員	計
	総計	定員	4	12	32	31	73	275	1,564
御船町	実員	4	12	32	31	71	271	1,526	1,947
	定員	1	3	9	9		31	397	450
嘉島町	実員	1	3	9	9		30	368	420
	定員	1	2	4		13	54	296	370
甲佐町	実員	1	2	4		13	54	302	376
	定員	1	3	5	8	28	66	380	491
山都町	実員	1	3	5	8	28	66	350	461
	定員	1	4	14	14	32	125	550	740
山都町	実員	1	4	14	14	30	120	447	630

(4) 団員報酬状況

(単位:円)

階級 \ 町別	御船町	嘉島町	甲佐町	山都町
団 長	115,700	119,700	103,100	100,000
副 団 長	82,700	77,800	75,700	80,000
分 団 長	60,500	59,900	56,200	60,000
副分団長	39,300		39,100	36,000
部 長		36,000	29,200	30,000
班 長	30,900	24,000	20,100	21,000
団 員	20,000	15,000	15,000	18,800

(5) 勤続年数別団員数

町別 \ 年数	5年未満	5年 ～9年	10年 ～14年	15年 ～19年	20年 ～24年	25年 ～29年	30年以上	計
	総 計	509	493	419	276	158	25	7
御 船 町	132	93	88	67	28	10	2	420
嘉 島 町	125	100	86	41	17	3	4	376
甲 佐 町	131	145	92	62	27	4	0	461
山 都 町	121	155	153	106	86	8	1	630

8. 自主防災組織

上益城幼少年婦人消防クラブ一覧表

幼年消防クラブ

平成30年4月1日現在

名 称	事務所の所在地	結成年月日	クラブ員数	代表者名
御船町立上野保育園 幼年消防クラブ	上益城郡御船町上野1519-2 〒861-3322 ☎284-2601(同FAX)	昭和56年 10月1日	13名	上村 いつ子 (担当 岩下 渚)
御船町立若葉保育園 幼年消防クラブ	上益城郡御船町木倉1416 〒861-3204 ☎282-0438(同FAX)	昭和63年 4月1日	35名	津田 庸子 (担当 西田 沙織)
社会福祉法人下矢部保育園 さくらんぼ愛園 幼年消防クラブ	上益城郡山都町長田393 〒861-3545 ☎73-0023(FAX0032)	平成6年 4月1日	24名	藤山 小百合 (担当 井手智恵美)
社会福祉法人あかつき会 明光保育園 幼年消防クラブ	上益城郡山都町白小野1300 〒861-3522 ☎72-0522 (同FAX)	平成6年 5月24日	29名	赤星 光洋 (担当 藤本亜紀子)
社会福祉法人愛郷会 御岳保育園 幼年消防クラブ	上益城郡山都町男成1472-1 〒861-3789 ☎72-0495 (同FAX)	平成7年 7月12日	12名	藤山 浩一 (担当 中道由莉恵)
社会福祉法人豊徳会 若草保育園 幼年消防クラブ	上益城郡甲佐町横田308 〒861-4606 ☎234-0013(同FAX)	平成11年 10月1日	12名	元村 健正 (担当 畠舎 由紀子)
社会福祉法人かしま福祉 会 嘉島保育園 幼年消防クラブ	上益城郡嘉島町上島925-1 〒861-3106 ☎237-1016(FAX2066)	平成16年 11月10 日	48名	西村 孝志 (担当 鬼塚 麻璃菜)
社会福祉法人光恩福祉会 幼光保育園 幼年消防クラブ	上益城郡嘉島町鯨1177-4 〒861-3101 ☎237-0601(FAX2785)	平成19年 6月4日	23名	佐々木 順信 (担当 益田 都萌)
嘉島町立 嘉島幼稚園 幼年消防クラブ	上益城郡嘉島町上島846 〒861-3106 ☎237-5210(FAX5220)	平成21年 4月1日	20名	岩永 啓次 (担当 北村 佳子)
社会福祉法人恵寿会 認定こども園みどりの里 幼年消防クラブ	上益城郡御船町木倉1700-1 〒861-3204 ☎282-0010(FAX6555)	平成22年 4月1日	30名	北森 光代 (担当 園田 鮎美)
社会福祉法人光恩福祉会 東部幼光保育園幼年消防ク ラブ	上益城郡嘉島町下六嘉1759 〒861-3102 ☎360-6103	平成29年 4月1日	12名	佐々木 保賢 (担当 川久保美沙)

少年消防クラブ

名 称	事務所の所在地	結成年月日	クラブ員数	代表者氏名
山都町立清和中学校 少年消防クラブ	〒861-3811 上益城郡山都町大平410 ☎0967-82-2124 FAX82-2125	昭和35年 4月1日	21名 男(12) 女(9)	校長 荒牧 和子 (担当 中尾 祐毅 浅見慎二)
山都町立蘇陽中学校 少年消防クラブ	〒861-3913 上益城郡山都町今450-1 ☎0967-83-0546 FAX83-6001	昭和37年 9月1日	28名 男(28)	校長 前田誠一郎 (担当 上野 博芳)

上益城消防組合

〒861-3206 熊本県上益城郡御船町大字辺田見169
TEL 096-282-1955 FAX 096-282-3282