

平成23年版

消 防 年 報



上益城消防組合

はじめに

この年報は、上益城消防組合（御船町、嘉島町、甲佐町、山都町）の消防現況および平成23年中の消防業務に関する諸般の事項を集録し、将来の参考に資するとともに消防事情を広く一般に紹介するため編集したものであります。

なお、この年報の統計資料は、原則として暦年をもって表わし、予算に関係ある事項については、会計年度で作成し、それ以外のものについては当該表にそれぞれ記載した年月日をもって表わしてあります。

平成 24 年 6 月

**** 目 次 ****

1, 管内概況

(1) 位置と地勢	-----	1
(2) 組合の主な経過	-----	2

2, 総務

(1) 議会の組織	-----	7
(2) 組合の組織	-----	7
(3) 消防本部(署)編成	-----	8
(4) 消防本部の分掌事務	-----	9
(5) 消防署の分掌事務	-----	11
(6) 管内人口の推移	-----	13
(7) 階級別職員の定数と実数及び年齢構成状況	-----	13
(8) 消防本部(署)職員配置状況	-----	14
(9) 職員の教養実施状況	-----	15
(10) 平成24年度一般会計予算	-----	16

3, 警防

(1) 消防力現勢配置図	-----	17
(2) 管内消防現勢力	-----	19
(3) 消防活動用機械器具等	-----	20
(4) 管内町別、地区別消防水利の状況	-----	21

4, 予防

(1) 防火対象物一覧表	-----	23
(2) 防火対象物及び予防査察状況	-----	24
(3) 年別建築確認数調	-----	25
(4) 建築確認申請同意状況	-----	26
(5) 年別防火管理者資格取得講習会の状況	-----	26

(6) 火災予防条例等に基づく届出状況	-----	27
(7) 危険物製造所等の町別設置状況	-----	28
(8) 製造所等に対する立入検査実施状況	-----	28
(9) 独居老人家庭訪問件数	-----	29
(10) 住民指導状況	-----	29

5, 火災統計

(1) 7年間の町別火災発生状況	-----	31
(2) 町別火災発生状況	-----	31
(3) 町別火災概況	-----	32
(4) 月別火災概況	-----	33
(5) 月別、曜日別火災発生状況	-----	34
(6) 気象別による火災発生状況	-----	34
(7) 覚知別出場件数	-----	34
(8) 時刻別火災発生状況	-----	35
(9) 5年間の火災発生件数及び損害額	-----	35
(10) 火災原因別概況	-----	36

6, 救急統計

(1) 年別、町別救急出動状況	-----	37
(2) 年別救急出動件数と搬送人員	-----	38
(3) 傷病別出動件数と搬送人員	-----	38
(4) 救急隊員が行った応急処置件数	-----	39
(5) 覚知別出動状況	-----	40
(6) 町別救急発生状況	-----	40
(7) 曜日別月別救急出場件数	-----	41
(8) 時間別救急出場件数	-----	42

(9) 事故種別年齢区分別傷病程度別搬送人員	-----	43
(10) 町別救助出動件数	-----	44

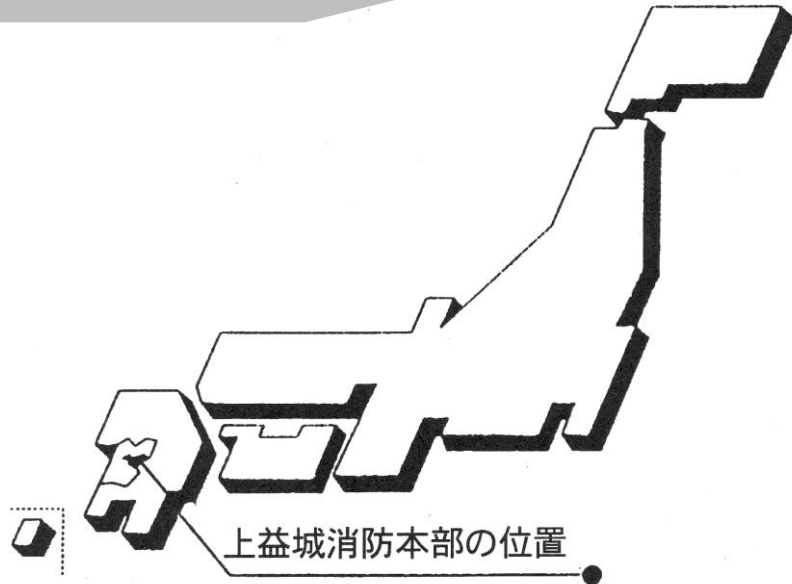
7, 消防団

(1) 消防団の機構と担当地域	-----	45
(2) 年齢別団員数	-----	49
(3) 階級別団員数	-----	49
(4) 団員報酬状況	-----	50
(5) 勤続年数別団員数	-----	50

8, 自主防災組織

(1) 幼年消防クラブ	-----	51
(2) 少年消防クラブ	-----	51

1. 管内概況



管内町情勢

(平成24年4月1日現在)

町名	御船町	嘉島町	甲佐町	山都町	合計
シンボル					
面積	99.00 km ²	16.66 km ²	57.87 km ²	544.83 km ²	718.36 km ²
人口	18,015 人	8,877 人	11,509 人	17,563 人	55,964 人
世帯数	6,960 戸	3,193 戸	4,233 戸	6,725 戸	21,111 戸
町花	ふじ	コスモス	きく	カタクリ	-
町木	もっこく	もくせい	きんもくせい	もみじ	-
町鳥	-	ひばり	-	オオルリ	-

(1) 位置と地勢

上益城消防組合消防本部は、熊本市の東南約16kmの御船町に位置している。いわゆる上益城消防署の管轄する御船町、嘉島町、甲佐町のほぼ中心地となっている。これより東部に山都消防署の管轄する山都町が大きく伸び、組合4町の総面積は718.36km²である。

上益城消防署管内3町の地勢は、熊本平野に接続しながら、緑川、御船川、矢形川に沿って湾曲状に入りこみ、次第に中山間地帯となっており、その北部は、高遊原南消防本部管内に属する益城町から熊本市に隣接し、西部から南部にかけては、緑川を隔てて熊本市南区富合町及び城南町、下益城郡美里町に接している。

また、山都消防署管内1町は、宮崎県五ヶ瀬町、椎葉村と接し、阿蘇南外輪山から九州山地の脊梁までを圏域としている。標高は、300m～900mにあり地形的な変化に富み、多種多様な自然と先人の残した多くの遺産や歴史が残っている。面積は、544.83km²を有し、東西約33km、南北約27kmにも及び、県内屈指の面積を誇る町である。

総じて道路交通は、九州縦貫自動車道の御船インターに接続する国道445号線と松橋インターへの国道218号線を中心に縦横に県道が整備され、これより更に町道が僻遠の地域まで整備されており、広域消防活動の動脈となっている。

(2) 組合の主な経過

年	月	主 な 事 項	
49	4	消防組織法第10条による政令指定 仮庁舎を御船町役場内に置く。 職員10名採用	
	5	仮庁舎を上益城農業改良普及事務所跡に移転	
	7	職員19名採用	
	8	消防ポンプ自動車(BD-1型)1台購入	
	9	消防本部(署)庁舎建設起工式 水槽付消防ポンプ自動車(A-1型)1台購入	
	10	上益城消防署開庁式、同日実働開始 消防自動車2台、救急車1台、指令車1台、職員29名	
	50	3	消防本部(署)庁舎落成、移転
		4	職員17名採用
		7	職員1名採用
		8	矢部分署庁舎建設起工式
9		矢部分署仮庁舎にて実働開始 消防自動車1台、小型ポンプ積載車、救急車1台 指令車1台、職員18名(定員47名) 職員5名採用(定員52名)	
51	1	矢部分署庁舎落成、移転	
	4	日本損害保険協会から救急車3B型寄贈	
	6	熊本県共済農業協同組合から救急車1B型寄贈 全国消防協会から広報車の寄贈	
	11	九州自動車道御船インター開通により、高速道路救急業務開始	
52	3	救急車(2B型)1台購入	
	6	殉職者1名	
53	3	職員1名退職	
	4	職員5名採用(定員55名) 本署に非常用発電機設備	
	10	九州自動車道松橋インター開通に伴う消防相互応援協定調印	
54	8	矢部分署指令車更新	
	11	消防緊急通報電話集約システム機設置(本署)	
55	4	消防本部に課制を布す 矢部分署訓練場拡張工事	
	10	消防緊急通報電話集約システム機設置(分署)	

年	月	主 な 事 項
平成 元	3	消防長 奥田盛人氏退任
	4	御船町建設課長 高本明氏消防長就任
	8	救助用船外機付ボート(6人乗り)1艇購入
	57	4 職員5名採用(定員60名)
	8	本署車庫増築
	58	8 日本消防協会から救急車(2B型)寄贈 職員1名退職
	59	4 消防組合設立10周年記念式典
	10	査察車(軽自動車)1台購入 職員1名補充採用(定員60名)
	61	3 消防ポンプ積載車1台購入 消防庁長官竿頭綬受章(3月5日) 消防長 高本明氏退任
	4	御船町建設課長 門岡武美氏消防長就任
	12	CD-1型普通消防ポンプ自動車1台購入
	62	4 日本損害保険協会からBD-1型普通消防ポンプ自動車寄贈
	7	消防指令車(分署)1台購入
	9	山之内製薬株式会社から救急車(2B型)寄贈
	63	9 熊本県総合防災訓練(甲佐町)
	3	水槽付消防ポンプ自動車(A-II型)1台購入
	3	消防長 門岡武美氏退任
	4	消防本部次長 柿本弘之氏 消防長に就任
	4	職員1名補充採用(定員60名)
	9	矢部分署を矢部消防署に昇格
	11	日本防火協会から防火広報車(2,000cc)寄贈
	2	3 上益城消防署長 栗永哲夫氏退任
	4	職員1名補充採用(定員60名)
	11	救助資機材(スプレッダー、カッター)購入、上益城消防署に配置
	3	3 救助用ゴムボート(6人乗り)1隻購入 上益城消防署長 岩永磨氏退任
	4	職員1名補充採用(定員60名)
	7	潜水具購入 2名分
	11	救急車(ニッサン)1台購入
12	矢部消防署、矢部町の独居老人と消防署を結ぶ緊急通報システム運用開始	
4	3 日本損害保険協会から救急車(2B型)寄贈	

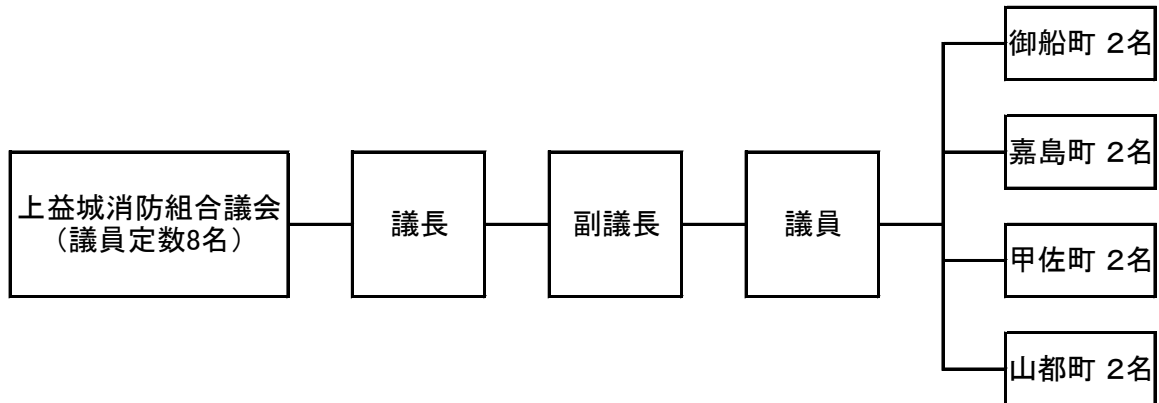
年	月	主 な 事 項	
4	3	上益城消防署、御船町、嘉島町、甲佐町の独居老人と消防署を結ぶ緊急通報システム運用開始	
	3	上益城消防本部消防長 柿本弘之氏退任 " 次長 坂井莊六氏退任	
		消防本部総務課長 福田孝治氏 消防長就任 職員2名補充採用(定員60名) 職員2名採用(定員62名)	
	5	救助資機材(スプレッダー、カッター)購入、矢部消防署に配置	
	7	潜水具購入 2名分	
	5	3	上益城消防本部消防長 福田孝治氏退任 職員1名退職
		4	消防本部総務課長 福田満興氏 消防長就任 職員2名補充採用(定員62名) 職員2名採用(定員64名)
10		防火管理者講習会(62名受講)	
6	3	通信室拡張	
	4	職員1名採用(定員65名) 三部制施行	
	9	無線中継局移動	
	10	消防組合設立20周年記念式典	
7	7	潜水具購入 2名分	
	10	本部庁舎車庫増築	
	11	第1回上益城幼年消防フェア	
	12	救助工作車購入	
	8	3	熊本県共済農協連合会から救急車(2B型)寄贈
4		職員3名採用(定員68名)	
6		指令車(矢部消防署)更新	
8		防火管理者講習会(44名受講)	
11		第2回上益城幼年消防フェア 初の救急救命士誕生(1名) 緊急消防援助隊九州ブロック合同訓練参加(合志町)	
9	8	防火管理者講習会(46名受講)	
	11	第3回上益城幼年消防フェア	
10	3	高規格救急車購入	
	4	救急救命士誕生1名(計2名)	
	9	熊本県総合防災訓練参加(嘉島町)	
	10	日本損害保険協会から水槽付消防ポンプ自動車(A-1型)寄贈	
	11	第4回上益城幼年消防フェア 救急救命士誕生1名(計3名)	

年	月	主 な 事 項
11	3	日本消防協会から救急車(2B型)寄贈
	8	防火管理者講習会(45名受講)
	11	救急救命士誕生1名(計4名) 第5回上益城幼年消防フェア
12	3	上益城消防本部消防長 福田満興氏退任
	4	消防本部総務課長 住田守氏 消防長就任 職員1名補充採用(定員68名) 救急救命士誕生1名(計5名)
	11	救急救命士誕生1名(計6名) 第6回上益城幼年消防フェア 救助積載車(資器材搬送車)購入
13	4	救急救命士誕生1名(計7名)
	8	防火管理者講習会(50名受講)
	11	救急救命士誕生1名(計8名) 第7回上益城幼年消防フェア
14	2	CD-II型普通消防ポンプ自動車1台購入
	3	職員1名退職
	4	職員1名補充採用(定員68名) 救急救命士誕生1名(計9名)
	11	第8回上益城幼年消防フェア
	11	救急救命士誕生1名(計10名)
15	2	高規格救急自動車購入
	4	職員1名採用(定員69名) 救急救命士誕生1名(計11名) 熊本県防災消防航空隊派遣(1名)
	11	第9回幼年消防フェア 救急救命士誕生1名(計12名)
16	2	水槽付消防ポンプ自動車(災害対応1-B型)更新
	3	消防庁長官表彰旗受章(3月4日)
	4	指令2号車(上益城消防署配備)更新 資機材搬送車(上益城消防署)購入 第27回熊本県消防職員意見発表会(矢部町通潤山荘)
	11	救急救命士誕生1名(計13名) 嘉島保育園幼年消防クラブ結成
17	2	山都町(矢部町、清和村、阿蘇郡蘇陽町)誕生に伴い蘇陽分駐所が編入 上益城消防組合矢部消防署が上益城消防組合山都消防署に、蘇陽分駐所が上益城消防組合山都消防署蘇陽出張所となり、1本部2署1出張所として業務開始 阿蘇広域消防本部から5名転入(定員74名)、4名派遣職員 鏡山無線中継所設置

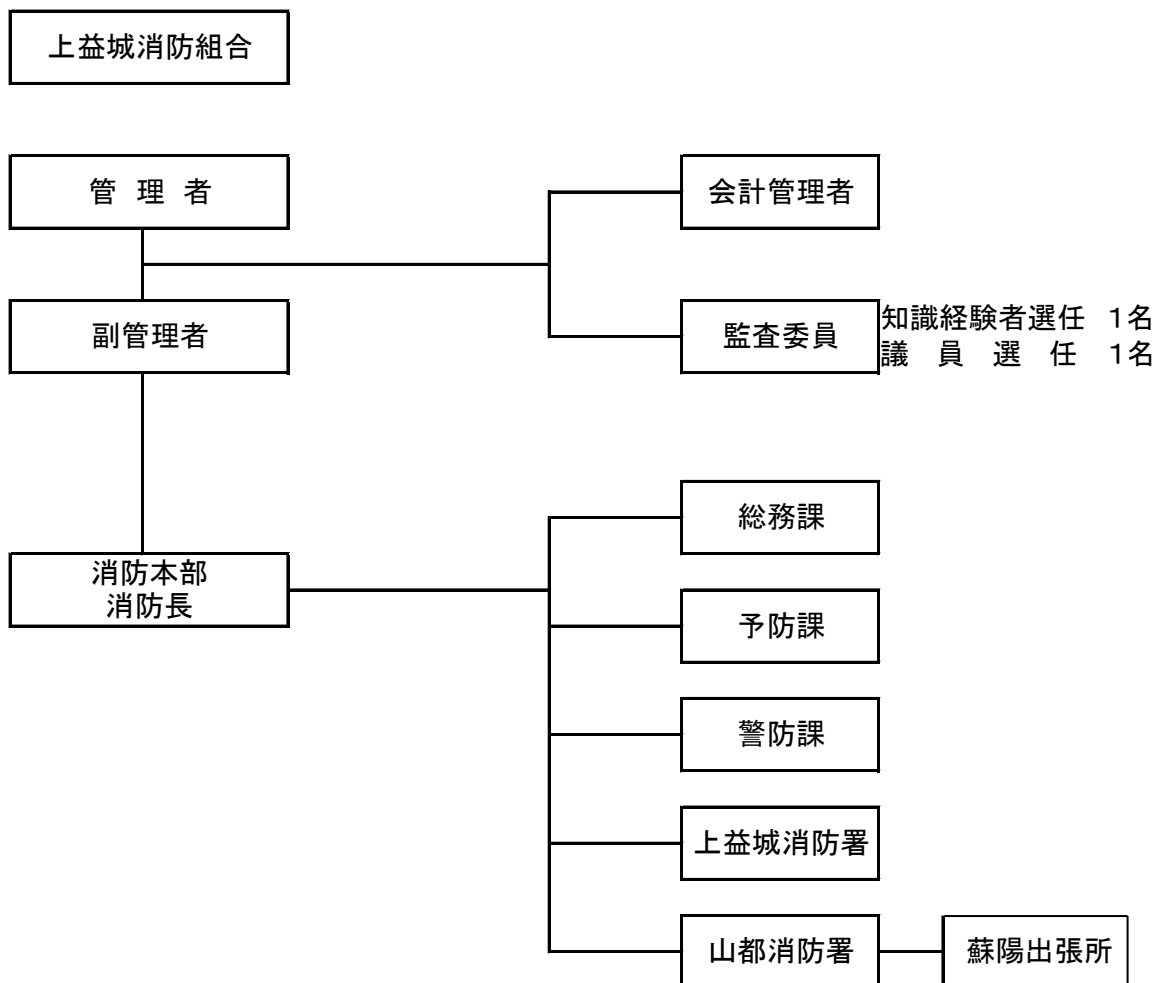
年	月	主 な 事 項
17	4	職員3名採用(定員77名) 消防長 住田 守氏退任 消防本部総務課長 梶原光生氏 消防長就任
	6	職員1名退職 山都消防署通信室増改築
	12	熊本県下一斉携帯電話直接受信方式運用開始
18	3	職員1名退職
	4	職員3名補充採用(定員77名) 職員1名採用(定員78名)
	6	職員1名退職
	9	職員1名退職
	12	日本損害保険協会から高規格救急車寄贈
19	3	職員1名退職
	3	救急救命士誕生1名(計14名)
	4	職員4名採用(定員79名)
	9	第1回消防フェア(嘉島町クレア)
	20	職員1名退職
20	3	職員3名退職
	4	職員4名採用(定員79名) 救急救命士誕生1名(計15名)
		消防長 梶原光生氏退任 消防本部総務課長 木戸内憲明氏 消防長就任
	7	広報車(上益城消防署)更新
	11	第2回消防フェア(嘉島町クレア)
	21	職員1名退職
	4	職員4名採用(定員82名)
21	6	職員1名退職 広報車(蘇陽出張所)更新
	11	第3回消防フェア(嘉島町クレア)
	22	職員4名退職
	4	職員6名採用(定員83名) 第33回熊本県消防職員意見発表会(御船町カルチャーセンター)
	10	第4回消防フェア(嘉島町クレア)
23	3	東日本大震災で被災地仙台市へ熊本県緊急消防援助隊として職員17名派遣 職員2名退職
	4	職員4名採用(定員85名) 救急救命士誕生1名(計18名)
	7	指令車(山都消防署)更新
24	2	高規格救急自動車購入
	3	職員5名退職
	4	職員3名採用(定員83名) 消防長 木戸内憲明氏退任 消防本部総務課長 佐村誠也氏 消防長就任

2. 総務

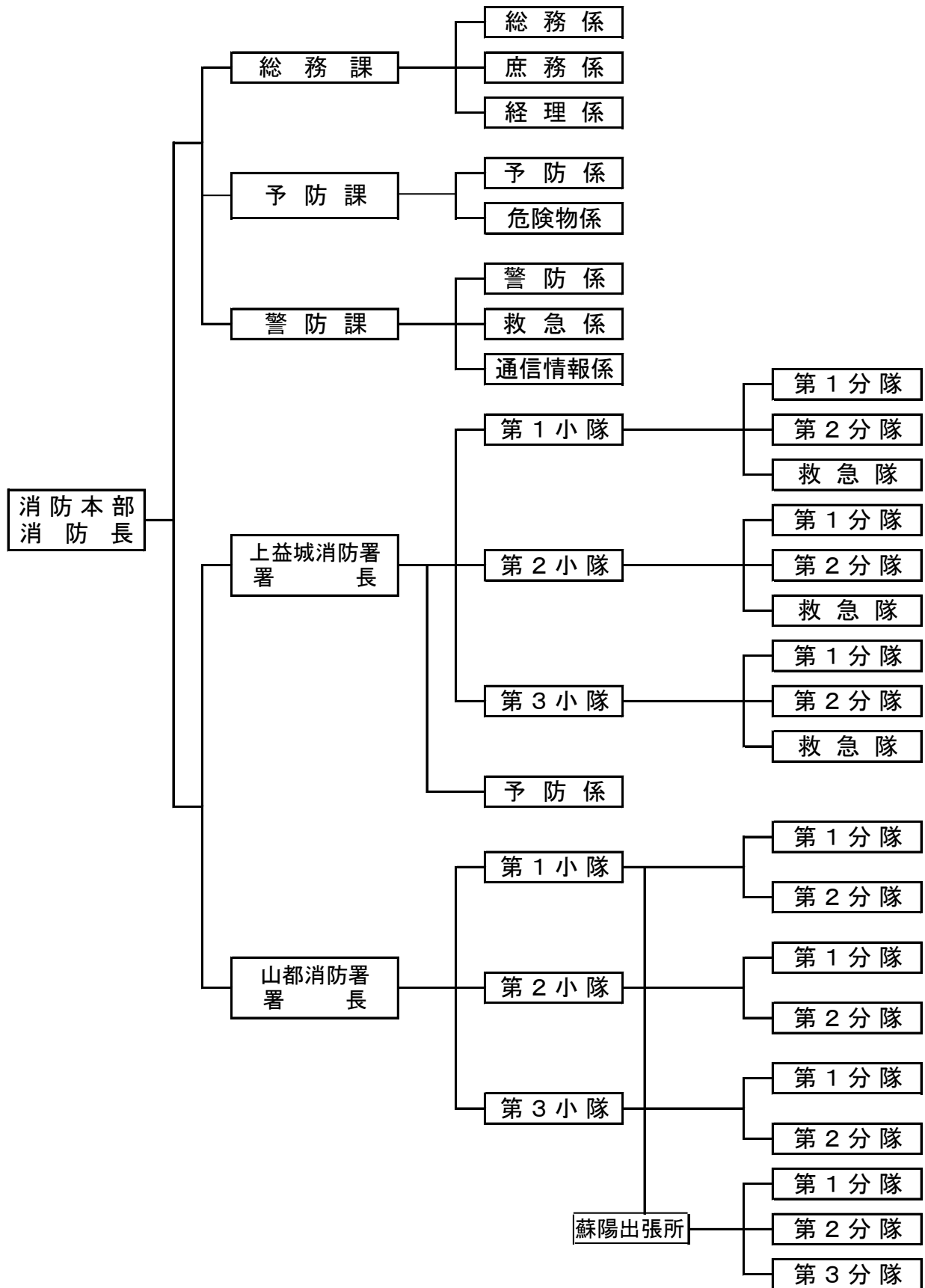
(1) 議会の組織



(2) 組合の組織



(3) 消防本部(署)編成



(4) 消防本部の分掌事務

総務課

総務係

- (1) 消防事務の企画ならびに総合調整に関する事。
- (2) 渉外に関する事。
- (3) 消防統計及び広報に関する事。
- (4) 消防法規の制定及び改廃に関する事。
- (5) 組合議会に関する事。
- (6) 職員の服務、規律、研修及び教養監察に関する事。
- (7) 職員の任免、分限及び賞罰その他身分に関する事。
- (8) 職員の採用試験等に関する事。
- (9) 職員等の公務災害に関する事。
- (10) 職員の衛生管理に関する事。
- (11) 各種表彰に関する事。
- (12) 消防庁舎等の維持管理に関する事。
- (13) その他、総務係の分掌を適当とする事項。

庶務係

- (1) 文書の收受、審査、保管等に関する事。
- (2) 公印に関する事。
- (3) 職員の福利厚生及び保険に関する事。
- (4) 職員の給与及び退職手当並びに共済組合に関する事。
- (5) 職員の慶弔に関する事。
- (6) 物品等の貸与に関する事。
- (7) 被服に関する事。
- (8) その他、庶務係の分掌を適当とする事項。

経理係

- (1) 予算及び決算その他財政一般に関する事。
- (2) 経理及び監査に関する事。
- (3) 財産の取得、管理及び処分に関する事。
- (4) 地方債及び国庫(県)補助に関する事。
- (5) 入札及び契約に関する事。
- (6) 物品の出納、保管に関する事。
- (7) 手数料に関する事。
- (8) その他、経理係の分掌を適当とする事項。

予防課

予防係

- (1) 火災予防に関すること。
- (2) 火災の原因及び調査に関すること。
- (3) 火災の報告及び統計に関すること。
- (4) 予防査察並びに防火管理者に関すること。
- (5) 防火対象物に関すること。
- (6) 消防用設備に関すること。
- (7) 建築確認の同意に関すること。
- (8) 防火思想の普及啓発に関すること。
- (9) 各種届出に関すること。
- (10) その他、予防係の分掌を適当とする事項。

危険物係

- (1) 危険物施設の許認可に関すること。
- (2) 危険物及び指定可燃物の規制等に関すること。
- (3) 危険物取扱者等に関すること。
- (4) 危険物施設の報告及び統計に関すること。
- (5) 危険物施設の査察に関すること。
- (6) 圧縮アセチレンガス等に関すること。
- (7) 液化石油ガス販売事業所許可に対する意見書の交付に関すること。
- (8) 火薬類のうち煙火の消費に関すること。
- (9) その他、危険物係の分掌を適当とする事項。

警防課

警防係

- (1) 火災その他災害の警戒及び防ぎよに関すること。
- (2) 警防計画及び訓練に関すること。
- (3) 救助業務の計画及び訓練に関すること。
- (4) 消防地理及び水利に関すること。
- (5) 消防相互の応援に関すること。
- (6) 各種災害に関する報告及び統計に関すること。
- (7) 消防機械器具の調達及び維持管理に関すること。
- (8) 機械関係の教養訓練に関すること。
- (9) 消防車両の登録及び検査等に関すること。
- (10) 消防団との相互調整に関すること。
- (11) 防火委員会に関すること。
- (12) その他、警防係の分掌を適当とする事項。

救急係

- (1) 救急計画及び訓練に関すること。
- (2) 特殊救急業務の計画及び実施に関すること。
- (3) 救急業務の高度化推進に関すること。
- (4) 救急隊員の教育指導に関すること。
- (5) 救急隊員の感染防止に関すること。
- (6) 救急法の指導並びに普及啓発に関すること。
- (7) 救急業務の報告並びに統計に関すること。
- (8) 救急資機材の調達及び維持管理に関すること。
- (9) 各種協議会等に関すること。
- (10) その他、救急係の分掌を相当とする事項。

通信情報係

- (1) 災害に係る通信及び指令に関すること。
- (2) 消防通信指令施設の維持管理及び改善に関すること。
- (3) 消防通信に係る調査研究に関すること。
- (4) 消防気象及び関係警報に関すること。
- (5) 消防情報に関すること。
- (6) その他、通信情報係の分掌を相当とする事項

(5) 消防署の分掌事務

庶務係

- (1) 文書の收受、発送に関すること。
- (2) 庁舎の維持管理に関すること。
- (3) 物品の出納、保管及び調達計画等に関すること。
- (4) 服務及び規律に関すること。
- (5) 職員の配置に関すること。
- (6) 公印に関すること。
- (7) リ災証明等に関すること。
- (8) 消防用燃料に関すること。
- (9) 消防統計及び広報に関すること。
- (10) 安全衛生及び福利厚生に関すること。
- (11) 渉外に関すること。
- (12) 手数料に関すること。
- (13) その他、庶務係を相当とする事項。

予防係

- (1) 防火思想の普及啓蒙に関すること。
- (2) 各種危険物、及び指定可燃物の規制、調査指導に関すること。
- (3) 火災の原因調査及び火災等の報告並びに統計に関すること。
- (4) 火災予防の広報に関すること。

- (5) 防火対象物及び危険物施設の査察に関する事。
- (6) 各種届出に関する事。
- (7) 建築確認の同意に関する事。
- (8) 消防用設備に関する事。
- (9) その他、予防係の分掌を適当とする事項。

警防係

- (1) 機械器具の点検整備及び管理記録に関する事。
- (2) 警防計画と訓練、火災等の警戒、防ぎよ活動に関する事。
- (3) 地理、水利等の調査、点検に関する事。
- (4) 救急業務に関する事。
- (5) 幼少年消防クラブ、婦人防火クラブ等の育成に関する事。
- (6) 消防団との相互連携に関する事。
- (7) 消防演習、消防隊(自衛消防隊を含む。)の訓練に関する事。
- (8) 水災その他特殊災害に関する事。
- (9) その他、警防係の分掌を適当とする事項。

救急係

- (1) 救急計画及び訓練に関する事。
- (2) 特殊救急業務の計画及び実施に関する事。
- (3) 救急隊員の感染防止に関する事。
- (4) 救急法の指導並びに普及啓発に関する事。
- (5) 救急業務の報告並びに統計に関する事。
- (6) 救急資器材の調達及び維持管理に関する事。
- (7) 各種協議会等に関する事。
- (8) その他、救急係の分掌を適当とする事項。

通信情報係

- (1) 災害に係る通信及び指令に関する事。
- (2) 消防通信指令施設の維持管理及び改善に関する事。
- (3) 消防気象及び関係警報に関する事。
- (4) 消防情報に関する事。
- (5) その他、通信情報係の分掌を適当とする事項

(6) 管内人口の推移

(各年4月1日現在)

年 度		20	21	22	23	24
人 口	計	57,749	57,125	56,809	56,439	55,964
	男	27,486	27,197	27,071	26,929	26,735
	女	30,263	29,928	29,738	29,510	29,229
世帯数		20,628	20,765	20,912	20,988	21,111

(7) 階級別職員の定数と実数及び年令構成状況

(平成24年4月1日現在)

区 分	定 数	実 数	階級	年令										計
				18 ~ 20	21 ~ 25	26 ~ 30	31 ~ 35	36 ~ 40	41 ~ 45	46 ~ 50	51 ~ 55	56 ~ 60		
消 防 吏 員	85	82	消 防 司 令 長										1	1
			消 防 司 令									1	12	13
			消 防 司 令 補					1	4	2	12	5	24	
			消 防 士 長				1	7	1				9	
			消 防 副 士 長			1	3						4	
			消 防 士	4	23	4							31	
そ 職 の 他 の 員	1	1	係 長									1	1	
計	85	83		4	23	5	4	8	5	2	13	19	83	

83名中女子職員1名

(8) 消防本部(署)職員配置状況

(平成24年4月1日現在)

所 属		階 級		計	司 令 長	司 令	司 令 補	士 長	副 士 長	消 防 士	事 務 職 員	
		小	計									
消 防 本 部	小 計			19	1	7	5	1	0	4	1	
	消 防 長			1	1							
	總 務 課	課 長		1		1						
		總 務 係 長		1		1						
		事 業 担 当 係 長		1		1						
		經 理 係 長		1								1
		總 務・庶 務 係 参 事		1			1					
		總 務 課 付		5			2				3	
	予 防 課	課 長		1		1						
		予 防 係 長		1		1						
		危 險 物 係 長		1		1						
		危 險 物 係		1							1	
	警 防 課	課 長		1		1						
		通 信 情 報・警 防 係 長		1			1					
		通 信 情 報・警 防 係 主 任		1				1				
		救 急 係 長		1			1					
消 防 署	小 計			64	0	6	19	8	4	27	0	
	上 益 城 消 防 署	署 長		1		1						
		予 防 係 長		1			1					
		小 隊 長		3		3						
		副 小 隊 長		3			3					
		救 急 隊 長		3			2	1				
		分 隊 長		6			2	4				
		分 隊 員		15					2	13		
	山 都 消 防 署	署 長		1		1						
		予 防・庶 務 係 参 事		1			1					
		小 隊 長		3		1	2					
		副 小 隊 長		3			3					
		分 隊 長		6			3	2	1			
		分 隊 員		9							9	
蘇 出 張 陽 所		分 隊 長		3			2	1				
分 隊 員		6					1	5				
合 計			83	1	13	24	9	4	31	1		

(9)職員の教養実施状況

(平成24年4月1日現在)

区分 年度別	消防大学校							熊本県消防学校											救急救命九州研修所	合計						
	本	上	予	警	救	救	火	初	中	初	特	指	警防科		予防科		救助科				救急科					
	級	級	防	防	助	急	災	任	級	級	殊	導	警	無	予	危	火	救			潜	救	救	標		
	部	部	部	部	部	部	部	部	部	部	部	部	課	課	防	防	査	険			査	助	水	急	急	準
科	科	科	科	科	科	科	科	科	科	科	科	程	程	程	程	程	程	程	程	程	程	程	程	程		
H5年まで	1	1	3	5	1	2	1	72		8		34	17	68	29	2	29	30	14	47	32				396	
H6												2	1						1			5		9		
H7			1												2		2					8				13
H8		1						3				6		1	2				2			1	2	1	19	
H9																	2	2					4	1	9	
H10																		2					4	1	7	
H11																	4	2					4	1	11	
H12								1											2				3	2	8	
H13																	4						2	2	8	
H14								1											3				2	2	8	
H15						1	1	1		1									1					2	6	
H16			1									2					2	1	2				1	1	10	
H17								3															1		4	
H18								4				2											1	1	8	
H19								4	2	1					2		2	2					2	1東京	16	
H20								4		2		2				2		2					1		13	
H21								4	1		2				2			2					4		15	
H22								6				2	2				2	2					4	1	19	
H23								4	2		2				2	2		2					6		20	
計	1	2	5	5	1	2	2	107	5	12	4	50	20	69	39	6	47	55	17	47	46	41	16		599	

(10) 平成24年度一般会計予算

(歳入)

(単位:千円)

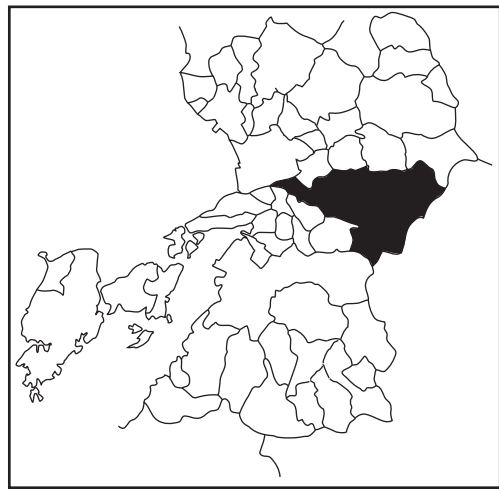
款	平成24年度予算額	前年度予算額	比較
分担金及び負担金	793,933	720,184	73,749
救急負担金	4,440	4,300	140
使用料及び手数料	509	508	1
国庫支出金	1	1	0
県支出金	1	3,756	△ 3,755
財産収入	258	192	66
繰入金	2	2	0
繰越金	4,000	4,000	0
諸収入	480	480	0
歳入合計	803,624	733,423	70,201

(歳出)

(単位:千円)

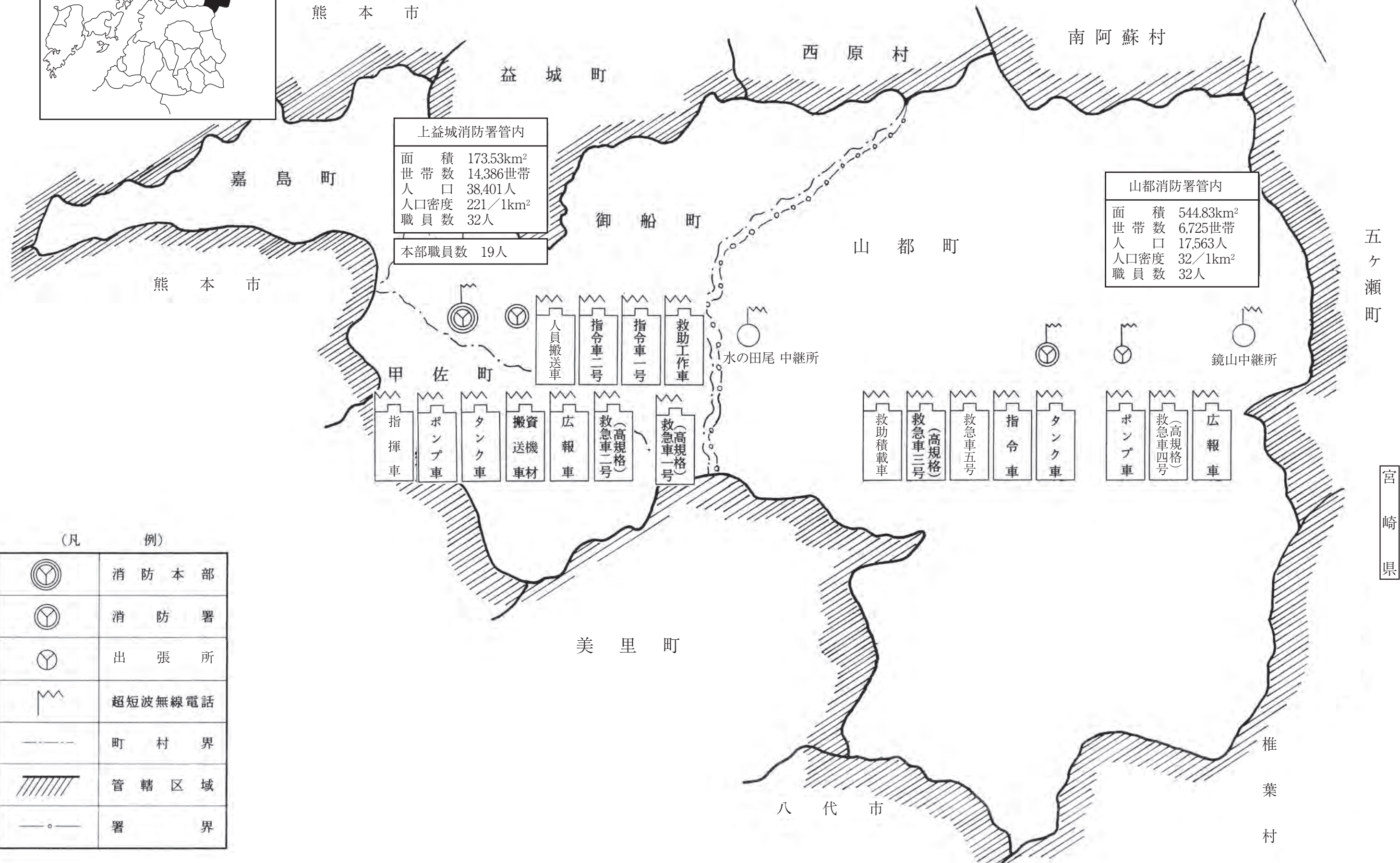
款	平成24年度 予算額	前年度 予算額	比較	平成24年度予算額の財源内訳			
				特定財源			一般財源
				国県支出金	地方債	その他	
議会費	1,077	1,084	△ 7	0	0	0	1,077
総務費	150,423	26,595	123,828	0	0	258	150,165
消防費	648,123	701,743	△ 53,620	2	0	1	648,120
公債費	1	1	0	0	0	0	1
予備費	4,000	4,000	0	0	0	0	4,000
歳出合計	803,624	733,423	70,201	2	0	259	803,363

3. 警 防



(1) 消防力現勢配置図

(平成24年4月1日現在)



上益城消防署管内	
面積	173.53km ²
世帯数	14,386世帯
人口	38,401人
人口密度	221/1km ²
職員数	32人
本部職員数 19人	

山都消防署管内	
面積	544.83km ²
世帯数	6,725世帯
人口	17,563人
人口密度	32/1km ²
職員数	32人

(凡 例)

	消 防 本 部
	消 防 署
	出 張 所
	超短波無線電話
	町 村 界
	管 轄 区 域
	署 界

(2) 管内消防現勢力

(平成24年4月1日現在)

町別	項目 総数	分団数	人員	消防車両及びポンプ状況											
				消防指令車	指揮車	広報車	救助工作車	普通ポンプ車	水槽付ポンプ車	救急自動車	積載車	小型ポンプ	資器材搬送車	人員搬送車	予備車(救急車)
		36	2,094	6	1	3	1	13	3	4	119	127	2	1	1
	消防本部		19 (1)	1	1									1	
消防署	上益城消防署		32	1		1	1	1	1	2		1	1		
	山都消防署		23	1					1	1		1	1		1
	蘇陽出張所		9			1		1		1					
	御船町	9	410 <7>			1					35	44			
	嘉島町	4	360 <2>								13	11			
	甲佐町	9	507					7			23	23			
	山都町	14	734 <15>	3				4	1		48	47			

()は女子職員
< >は女子団員

(3) 消防活動用機械器具等

(平成24年4月1日現在)

番 号	機 械 器 具 名	数 量
1	消 防 指 令 車	4台
2	広 報 車	2台
3	消 防 ポ ン プ 自 動 車	2台
4	水 槽 付 消 防 ポ ン プ 自 動 車	2台
5	積 載 車 (資器材搬送車)	2台
6	救 急 車 (内高規格救急車4台)	5台
7	救 助 工 作 車	1台
8	人 員 搬 送 車	1台
9	船 外 機	2艇
10	ゴ ム ボ ー ト	1艘
11	1 1 9 集 約 装 置	2台
12	消 防 無 線 (基地局)	5基
13	” (移動局)	32基
14	気 象 観 測 装 置	1組
15	ポ ー ト パ ワ ー	2台
16	高度救急処理シミュレーター(レサシアン)	23体
17	自 動 体 外 式 除 細 動 機	9組
18	救急モニタープロパック	5式
19	エ ア ー テ ン ト	1張
20	オ ゾ ン 発 生 装 置	2機
21	潜 水 具 一 式	11組
22	油 圧 式 救 助 器 具 (スプレッター・カッター)	2台
23	空 気 呼 吸 器	33組
24	エ ア ー ソ ー	2組
25	発 電 機	5台
26	投 光 機	5台
27	簡 易 発 泡 器	2組
28	耐 熱 服	4組
29	ジェットシューター	30組
30	消 防 用 ホ ー ス	450本
31	可 燃 性 ガ ス 測 定 器	2器
32	パ ワ ー バ ッ ク (空気ジャッキ)	2組
33	全自動酸化エチレンガス滅菌器	2台
34	AEDトレーナー	11台
35	放射線量測定器	6個
36	チルホール	3台
37	科学防護服	7組
38	救命索発射銃	2台

(4) 管内町別、地区別消防水利の状況

(平成24年4月1日現在)

町別	種別 総数	公設消火栓	井戸等 (防火栓)	防火水槽		プール その他	合計
				40m ³ 以上	40m ³ 未満		
				786	70	688	316
御船町	御船	74		19	3	2	98
	豊秋	47		17	5	1	70
	高木	39		8	5	1	53
	木倉	44		9	6	2	61
	滝尾	41		8	5	1	55
	水越	13		11	6	1	31
	七滝	45		9	7	1	62
	上野	36		17	7	1	61
	田代	32		16	7	2	57
嘉島町	東部		25	23	1	1	50
	西部		45	12		2	59
	工業団地	5		6			11
	リバゾン	7		8			15
	サントリー	28		7			35
	イオンモール熊本			11			11
甲佐町	甲佐	62		29	4	2	97
	白旗	52		26	1	1	80
	乙女	62		42	10	1	115
	竜野	25		24	1	2	52
	宮内	7		19	2	1	29
山都町	矢部	126		122	126	48	422
	清和	29		131		9	169
	蘇陽	12		114	120	31	277

4. 予 防

(1)防火対象物一覧表

(H23.12.31現在)

項	町 別 総 数		御船町	嘉島町	甲佐町	山都町	計	防火管理者	
								必要な 対象物	選 任 届出数
			356	328	180	293	1,157	308	289
1	イ	劇場、映画館	0	0	0	0	0		
	ロ	集 会 場	6	5	20	20	51	19	15
2	イ	キャバレー類	0	0	0	0	0		
	ロ	遊 技 場	2	1	1	3	7	6	6
3	イ	待合、料理店	4	1	3	3	11	10	10
	ロ	飲 食 店	2	4	3	8	17	12	9
4		百 貨 店 — パ —	22	16	14	10	62	41	37
5	イ	旅館、ホテル	6	1	0	10	17	10	10
	ロ	寮、共同住宅	50	95	15	10	170	4	3
6	イ	病院、診療所	14	12	8	13	47	21	21
	ロ	養護老人ホーム	15	6	13	15	49	40	40
	ハ	老人デイサービスセンター	12	4	15	28	59	38	37
	ニ	幼 稚 園	1	1	0	0	2	2	2
7		学 校 の 類	34	7	20	21	82	31	31
8		博 物 館 の 類	1	0	0	2	3	3	2
9	イ	蒸 気 浴 場 熱 気 浴 場	0	1	0	0	1	1	1
	ロ	公 衆 浴 場	1	0	0	1	2	1	1
10		車 輛 の 停 車 場	0	0	0	2	2		
11		神 社 、 寺 院	1	1	2	0	4		
12	イ	工 場 、 作 業 場	68	73	20	46	207	9	9
	ロ	ス タ ジ オ	0	0	0	0	0		
13	イ	車 庫 、 駐 車 場	1	0	0	2	3		
	ロ	格 納 庫	0	0	0	0	0		
14		倉 庫	27	43	16	10	96		
15		そ の 他 の 事 業 場	66	40	22	53	181	32	32
16	イ	複 合 用 途	16	12	7	31	66	28	23
	ロ	〃	7	5	1	5	18		

(2)防火対象物及び予防査察状況

(予防査察は、H23年中)

区分	防火対象物の別	防火対象物数	予防査察
1	イ 劇場・映画館・演芸場・観覧場	0	0
	ロ 公会堂・集会場	51	3
2	イ キャバレー・カフェー・ナイトクラブの類	0	
	ロ 遊技場・ダンスホール	7	5
3	イ 待合・料理店の類	11	1
	ロ 飲食店	17	1
4	百貨店・マーケット・物品販売店舗・展示場	62	14
5	イ 旅館・ホテル・宿泊所	17	2
	ロ 寄宿舍・下宿・共同住宅	170	5
6	イ 病院・診療所・助産所	47	8
	ロ 養護老人ホーム他	49	27
	ハ 保育所・老人デイサービスセンター他	59	5
	ニ 幼稚園・特別支援学校	2	1
7	小学校・中学校・高等学校・高等専門学校・大学・各種学校	82	
8	図書館・博物館・美術館の類	3	
9	イ 特殊浴場(蒸気浴場、熱気浴場)	1	1
	ロ 特殊浴場以外の公衆浴場	2	
10	車輛の停車場・船舶もしくは航空機の発着場	2	
11	神社・寺院・教会の類	4	
12	工場・作業場	207	18
13	自動車車庫・駐車場	3	
14	倉庫	96	24
15	前各項に該当しない事業場	181	34
16	イ 複合用途防火対象物 (1項～4項・5項イ・6項・9項イの含まれるもの)	66	9
	ロ 上記以外の複合用途防火対象物	18	1
18	延長50メートル以上のアーケード	0	0
計		1,157	159

(3) 年別建築確認数調

年別 用途別	H6	H7	H8	H9	H10	H11	H12	H13	H14	H15	H16	H17	H18	H19	H20	H21	H22	H23
専用住宅	41	53	56	53	135	143	180	111	99	67	112	51	69	69	79	64	73	123
店舗併用住宅	15	3	10	2	8	2	3	6	4	4	2	1	3		1			1
店舗	8	13	6	10	11	9	14	8	4	10	13	14	7	9	10	16	4	1
共同住宅	12	12	19	5	12	16	20	16	10	11	21	17	25	18	11		3	3
旅館		1		1				2					1					
工場・作業場	18	17	15	10	11	16	18	12	16	8	5	6	12	9	13	3	6	9
車庫	12	4	2	7	5	3	4	2	3	2	5	1	3	2	1	1	1	1
病院	1	4	6	7	2		4	5	3	1	2	3	4			1	1	6
学校	7	3	3	2		1		2	2		2	3	2		4		7	5
飲食店	1	3	3	1	2	3	1	1	2	2		1	2		1		1	1
事務所	27	13	17	9	6	7	11	9	4	3	2	2	11	13	4	4	8	17
集会場	1	1	4	1		2	1	3	2	3	2			1		1	1	2
福祉施設	8	2	5	3	1	4	8	4	6	6	4	4	4	12	14	4	4	17
ガソリンスタンド	5	1	1		2			1	5		1	2	1			1		
倉庫	13	30	24	14	31	11	19	16	19	17	7	20	12	5	14	6	3	5
遊技場	1	1	1			1						1	1					
その他	10	12	13	17	5	4	9	8	15	13	25	39	11	6	4	22	10	10
計	180	173	185	142	231	222	292	206	194	147	203	165	168	144	156	123	122	201

(4) 建築確認申請同意状況

(H23.1.1～12.31)

町別 工事別	御船町	嘉島町	甲佐町	山都町	計
新築	71	75	7	13	166
増築	12	9	5	4	30
改築	1				1
移転					0
修繕					0
その他		2	1	1	4
計	84	86	13	18	201

(5) 年別防火管理者資格取得講習会の状況

項目 年度	防火管理新規講習 資格取得者数	防火管理再講習 資格取得者数
昭和60年まで	551	
昭和61年	106	
昭和62年	59	
平成元年	46	
平成5年	62	
平成7年	89	
平成8年	44	
平成9年	46	
平成11年	45	
平成13年	50	
平成15年	54	
平成17年	90	
平成19年	118	30
平成21年	80	
平成23年	71	
合計	1,511	30

(6) 火災予防条例等に基づく届出状況

(H23.1.1~12.31)

件名	御船町	嘉島町	甲佐町	山都町	計
火災とまぎらわしい行為等の届出	18	6	11	58	93
煙火打ち上げ届出	8	2	5	50	65
少量危険物届出	2	2	3	6	13
液化石油ガス届出	4	7	1	2	14
ボイラー、かまど設置届出	0	0	0	11	11
変電、発電、蓄電池設備設置届出	9	3	1	6	19
消防用設備等の着工設置届出	64	151	37	106	358
危険物製造所等の種類数量変更届出		2		1	3
危険物保安監督者選、解任届出	3	6	4	6	19
消防計画書の届出	28	34	16	36	114
防火管理者選、解任届出	23	25	7	26	81
水素ガス充てんする気球の設置届出	0	0	0	0	0
防火対象物点検報告書				9	9
消防用設備等点検報告書	94	84	73	122	373
催物届出	4	4	2	4	14
防火対象物書使用開始届出	15	5	6	13	39
合 計	272	331	166	456	1,225

(7) 危険物製造所等の町別設置状況

(平成24年3月31日現在)

町別		御船町	嘉島町	甲佐町	山都町	計
		総計				
製造所等		44	47	25	79	195
製造所						
貯蔵所	屋内貯蔵所	2	5	1	3	11
	屋内タンク貯蔵所	1				1
	屋外タンク貯蔵所	2	2	2	5	11
	地下タンク貯蔵所	15	14	4	19	52
	移動タンク貯蔵所	2	1	2	6	11
	屋外貯蔵所		2		3	5
	小計	22	24	9	36	91
取扱所	給油取扱所	16	13	13	28	70
	一般取扱所	6	10	3	15	34
	小計	22	23	16	43	104

(8) 製造所等に対する立入検査実施状況

(H23.4.1～H24.3.31)

区分		検査対象施設数	立入検査実施回数	立入検査に要した職員数
		総計		
施設別		191	97	206
給油取扱所		70	11	33
一般取扱所		33	20	39
屋内貯蔵所		10	8	16
屋外貯蔵所		5	1	2
屋外タンク貯蔵所		11	9	18
移動タンク貯蔵所		11	3	8
地下タンク貯蔵所		50	44	88
屋内タンク貯蔵所		1	1	2

(9) 独居老人家庭訪問件数

年別 \ 町別	御船町	嘉島町	甲佐町	山都町	合計
H16	281	93	210	303	887
H17	189	76	181	398	844
H18	130	47	40	109	326
H19	53	28	24	218	323
H20	40	26	44	97	207
H21	51	28	71	147	297
H22	25	19	20	146	210
H23	0	0	0	28	28

(10) 住民指導状況

(H23.1.1~12.31)

指導種別 \ 署別 回数及び 人員	上益城消防署		山都消防署		合計	
	回数	延人員	回数	延人員	回数	延人員
ポンプ操法	0	0	0	0	0	0
規律訓練	17	627	2	218	19	845
消火避難訓練	43	4,371	25	865	68	5,236
救急法	11	459	24	982	35	1,441
署内見学	2	45	4	54	6	99
防火講話	4	296	6	194	10	490
普通救命講習	22	388	5	86	27	474
上級救命講習	3	53			3	53
合計	102	6,239	66	2,399	168	8,638

5. 火災統計

(1) 7年間の町村別火災発生状況

年 別	町村別	御船町	嘉島町	甲佐町	矢部町	清和村	計
	火災種別						
17 年	計	8	4	8	13		33
	建物火災	7	1	7	8		23
	林野火災				5		5
	車両火災		2				2
	その他火災	1	1	1			3
年 別	町 別	御船町	嘉島町	甲佐町	山都町	計	
	火災種別						
18 年	計	5	7	5	7		24
	建物火災	4	6	1	4		15
	林野火災				2		2
	車両火災		1	3	1		5
	その他火災	1		1			2
19 年	計	8	2	4	10		24
	建物火災	7	1	3	8		19
	林野火災				1		1
	車両火災	1	1				2
	その他火災			1	1		2
20 年	計	2	4	2	14		22
	建物火災	1	3	2	6		12
	林野火災				4		4
	車両火災	1			3		4
	その他火災		1		1		2
21 年	計	12	2	3	11		28
	建物火災	9	1	3	6		19
	林野火災				4		4
	車両火災	3	1		1		5
	その他火災						0
22 年	計	8	0	1	18		27
	建物火災	7			8		15
	林野火災				7		7
	車両火災	1		1	3		5
	その他火災						0
23 年	計	4	2	6	14		26
	建物火災	3	2	4	3		12
	林野火災			1	8		9
	車両火災	1			2		3
	その他火災			1	1		2

(2) 町別火災発生状況

(S49.10.1~H23.12.31)

種 別	町 別	御船町	嘉島町	甲佐町	山都町	計
総 計		262	117	159	350	888
建 物 火 災		177	76	111	187	551
林野、車両、その他火災		85	41	48	163	337

(3) 町別火災概況

(H23.1.1～12.31)

区分		町名	御船町	嘉島町	甲佐町	山都町	計
出火件数	建物		3	2	4	3	12
	林野				1	8	9
	車両		1			2	3
	その他				1	1	2
	計		4	2	6	14	26
焼損棟数	全焼		1	1	4	1	7
	半焼				1		1
	部分焼		1	1	1	2	5
	ぼや		1		5		6
焼損面積	建物(m ²)		24	173	446	4,575	5,218
	林野(a)					251	251
	その他					286	286
死者傷数	死者(人)						0
	負傷者(人)					1	1
り災世帯数	全損			1	2		3
	半損					1	1
	小損		1	1	2	1	5
	計		1	2	4	2	9
り災者数			4	2	17	2	25
火災損害額 (千円)	建物	建物	789	9,295	9,233	29,294	48,611
		収容物	925	981	2,024	85,058	88,988
		その他	78	502	2	0	582
		小計	1,792	10,778	11,259	114,352	138,181
	林野	0	0	534	1,423	1,957	
	車両	23	0	0	702	725	
	その他	0	0	599	52	651	
	合計	1,815	10,778	12,392	116,529	141,514	

(4) 月別火災概況

(H23.1.1~12.31)

区分 月別	出火件数					焼損棟数				焼損面積		死傷者数		り災世帯数				り 災 者 数	火災損害額(単位:千円)							
	建 物	林 野	車 両	そ の 他	計	全 焼	半 焼	部 分 焼	ぼ や	建 物 m ²	林 野 (a)	死 者	負 傷 者	全 損	半 損	小 損	計		建 物				林 野	車 両	そ の 他	計
																			建 物	収 容 物	そ の 他	小 計				
1	1	1			2			1		6	7					1	1	1	77	19		96	534			630
2	1	3			4			1		2	135					1	1	4	94	21		115	197			312
3	2	2			4	2		1	1	283	20			2	1		3	9	8,660	2,195		10,855	199			11,054
4	1	3			4	1		1	2	170	96		1			1	1	3	1,222	159		1,381	1,027			2,408
5	2			1	3	1	1	1		20						1	1	1	397	106	2	505			52	557
6	1				1	1				173				1			1	1	8,950	974	502	10,426				10,426
7					0												0					0				0
8	1			1	2				2	1						1	1	6		15		15			599	614
9					0												0					0				0
10	1				1	1				22							0		693	904	78	1,675				1,675
11			2		2												0					0	679			679
12	2		1		3	1			1	4569							0		28,518	84,595		113,113		46		113,159
計	12	9	3	2	26	7	1	5	6	5,246	258	0	1	3	1	5	9	25	48,611	88,988	582	138,181	1,957	725	651	141,514

(5) 月別、曜日別火災発生状況

(H23.1.1~12.31)

月曜	1	2	3	4	5	6	7	8	9	10	11	12	計
日	1	1	1		2			2				1	8
月				1		1				1			3
火	1			3								1	5
水		1	1									1	3
木		1	1		1								3
金			1								1		2
土		1									1		2
計	2	4	4	4	3	1	0	2	0	1	2	3	26

(6) 気象別による火災発生状況

(H23.1.1~12.31)

月区分	1	2	3	4	5	6	7	8	9	10	11	12	計
晴	2	3	4	3	3			2		1	1	3	22
曇		1		1		1							3
雨											1		1
雪													0
その他													0
計	2	4	4	4	3	1	0	2	0	1	2	3	26

(7) 覚知別出場件数

(H23.1.1~12.31)

署別	区分	119	一般加入	事後聞知	駆込	警察電話	その他	計
上益城消防署		10		2				12
山都消防署		9	5					14
計		19	5	2	0	0	0	26

(8) 時刻別火災発生状況

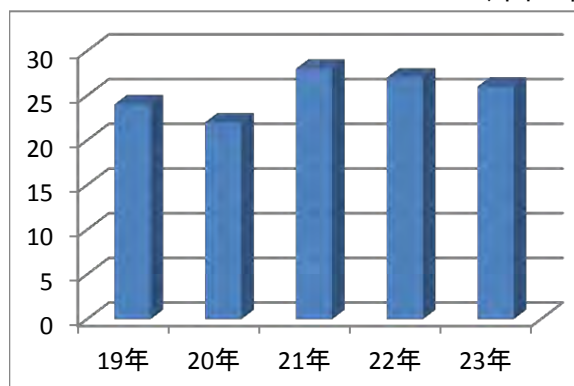
(H23.1.1~12.31)

月 別	1	2	3	4	5	6	7	8	9	10	11	12	計
総 件 数	2	4	4	4	3	1	0	2	0	1	2	3	26
時 刻 別	0 ~ 2			1		1	1		1				4
	2 ~ 4												0
	4 ~ 6												0
	6 ~ 8												0
	8 ~10										1		1
	10~12				2				1				3
	12~14		2	2		2				1			7
	14~16		1	1	1							1	4
	16~18	2	1		1							1	5
	18~20										1		1
	20~22											1	1
	22~24												0

(9) 5年間の火災発生件数および損害額

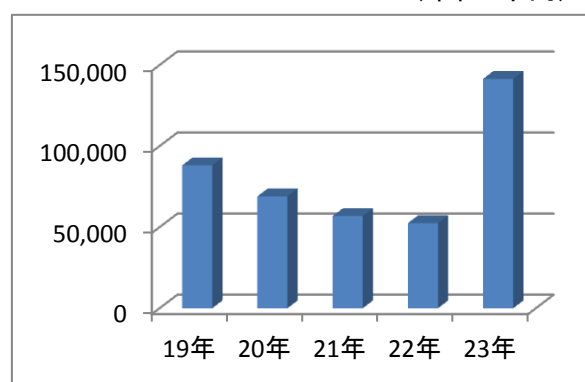
火災発生件数

(単位:件)



損 害 額

(単位:千円)



(10) 火災原因別概況

(H23.1.1~12.31)

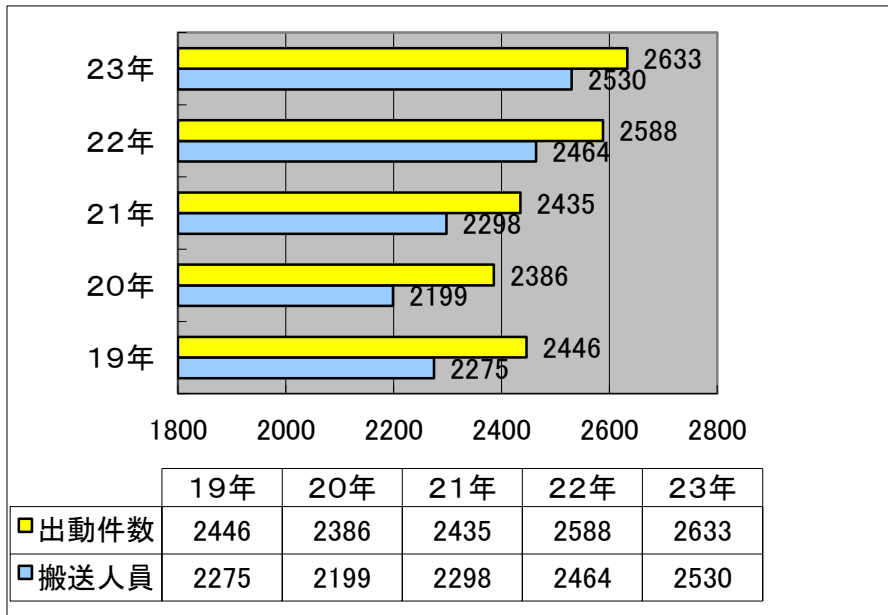
出火原因	町 別				計
	御 船 町	嘉 島 町	甲 佐 町	山 都 町	
たばこ					0
こんろ					0
かまど				1	1
風呂かまど					0
炉					0
焼却炉					0
ストーブ					0
こたつ					0
ボイラー	1				1
煙突・煙道					0
排気管				2	2
電気機器					0
電気装置					0
電灯・電話等の配線				1	1
内燃機関					0
配線器具					0
火遊び					0
マッチ・ライター			2		2
たき火			2	8	10
溶接機・切断機					0
灯火				1	1
衝突の火花					0
取灰					0
火入れ					0
放火					0
放火の疑い		1			1
その他	1				1
不明・調査中	2	1	2	1	6
合 計	4	2	6	14	26

6. 救急統計

(1) 年別、町別救急出動状況

年別	町村別		御船町	嘉島町	甲佐町	矢部町	清和村	その他	計
	種別								
15	交通事故		83	68	38	42	2	4	237
	一般負傷		132	33	32	60	14		271
	急病		492	163	216	209	40	5	1,125
	その他		178	81	98	155	2		514
	合計		885	345	384	466	58	9	2,147
16	交通事故		63	76	39	38	10	9	235
	一般負傷		133	34	44	46	16	1	274
	急病		512	194	214	182	58	1	1,161
	その他		161	98	81	139	2		481
	合計		869	402	378	405	86	11	2,151
	町村別		御船町	嘉島町	甲佐町	山都町	高速	管轄外	計
	種別								
17	交通事故		74	109	65	68	10	1	327
	一般負傷		138	45	35	86	0	1	305
	急病		573	208	201	362	2	1	1,347
	その他		165	103	77	187	0	1	533
	合計		950	465	378	703	12	4	2,512
18	交通事故		74	91	38	72	3	4	282
	一般負傷		140	53	75	79		1	348
	急病		589	216	239	356	1	2	1,403
	その他		149	81	104	181			515
	合計		952	441	456	688	4	7	2548
19	交通事故		94	75	47	73	2	4	295
	一般負傷		126	46	52	106	1	1	332
	急病		547	231	197	332	1		1308
	その他		152	82	78	198	1		511
	合計		919	434	374	709	5	5	2446
20	交通事故		59	79	46	61	5	2	252
	一般負傷		129	52	52	100	0	1	334
	急病		564	228	191	356	2		1341
	その他		133	87	64	173	1	1	459
	合計		885	446	353	690	8	4	2386
21	交通事故		58	92	40	42	6	7	245
	一般負傷		124	52	47	109	0	0	332
	急病		519	238	222	407	1	1	1388
	その他		114	77	76	202	0	1	470
	合計		815	459	385	760	7	9	2435
22	交通事故		87	91	36	52	5	2	273
	一般負傷		131	55	55	98	0	0	339
	急病		630	284	231	386	2	0	1533
	その他		90	72	73	208			443
	合計		938	502	395	744	7	2	2588
23	交通事故		64	82	32	40	2	2	222
	一般負傷		166	60	63	113	0	0	402
	急病		622	304	262	347	0	1	1536
	その他		99	78	83	212	0	1	473
	合計		951	524	440	712	2	4	2633

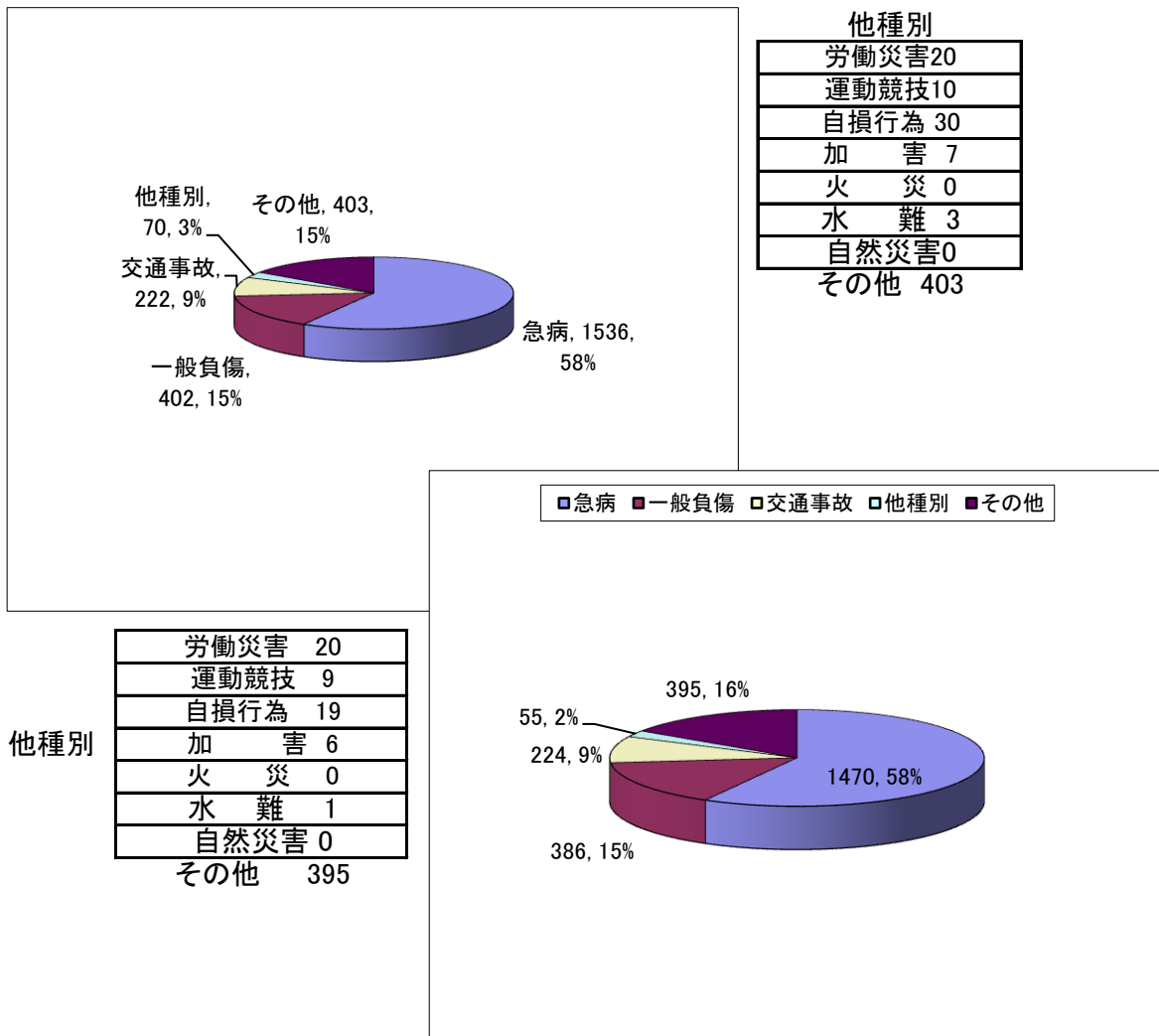
(2) 年別救急出動件数と搬送人員



19年
2275
2446

■ 件数 ■ 搬送人員

(3) 傷病別出動件数と搬送人員



(4)救急隊員が行った応急処置件数

(H23.1.1～12.31)

事故種別 応急処置	急病	交通	一般負傷	その他	計
応急処置対象人員	1,470	224	386	450	2,530
止血	6	30	73	22	131
固定	11	125	92	42	270
人工呼吸	15	0	2	5	22
胸骨圧迫	9	0	2	1	12
心肺蘇生	38	5	4	9	56
酸素吸入	545	41	46	197	829
気道確保 (うち気管挿管)	52(14)	5(0)	6(1)	10(2)	73(17)
保温	39	4	8	11	62
被覆	7	28	96	22	153
在宅療法継続	21	1	1	3	26
除細動	5	0	0	2	7
静脈路確保	8	1	0	8	17
薬剤投与	10	1	0	1	12
その他	1345	186	345	349	2,225
血圧測定	1,397	198	365	435	2,395
聴診器による心音・呼吸音 の聴取	804	146	124	162	1,236
血中酸素飽和度 の測定	1454	203	380	440	2477
心電図	1083	79	142	256	1560
合計	8,319	1277	2072	2425	14,093

(5) 覚知別出動状況

(H23.1.1~12.31)

事故種別 総件数 覚知別	火災	自然災害	水難	交通	労働災害	運動競技	一般負傷	加害	自損行為	急病	その他	計
		0	0	3	213	20	10	400	7	30	1,527	401
119	0	0	0	58	9	1	241	3	17	1,014	69	1,412
加入電話	0	0	0	27	3	3	68	0	7	204	324	636
警察電話	0	0	0	14	0	0	3	2	0	1	0	20
駆け込み	0	0	0	1	1	0	17	1	0	73	0	93
高速	0	0	0	1	0	0	0	0	0	1	0	2
携帯119	0	0	3	112	7	6	71	1	6	232	7	445
その他	0	0	0	0	0	0	0	0	0	2	1	3

(6) 町別救急発生状況

(H23.1.1~12.31)

事故種別 総件数 町村別	火災	自然災害	水難	交通	労働災害	運動競技	一般負傷	加害	自損行為	急病	その他				出動件数
											転院搬送	医師搬送	資器材搬送	その他	
	0	0	3	222	20	10	402	7	30	1,536	394	0	0	9	2,633
御船町	0	0	2	64	5	3	166	2	12	622	71	0	0	4	951
嘉島町	0	0	0	82	4	2	60	1	3	304	66	0	0	2	524
甲佐町	0	0	0	32	4	0	63	4	6	262	68	0	0	1	440
山都町	0	0	0	40	7	5	113	0	9	347	189	0	0	2	712
高速	0	0	0	2	0	0	0	0	0	0	0	0	0	0	2
管外	0	0	1	2	0	0	0	0	0	1	0	0	0	0	4

(7) 曜日別月別救急出場件数

(H23.1.1~12.31)

区分	事故種別	火災	自然災害	水難	交通	労働災害	運動競技	一般負傷	加害	自損行為	急病	その他				計
												転院搬送	医師搬送	資器材等	その他	
曜日別	月	0	0	0	39	6	0	48	1	4	242	65	0	0	1	406
	火	0	0	0	33	6	1	59	4	5	234	56	0	0	1	399
	水	0	0	0	34	1	3	55	1	1	206	66	0	0	2	369
	木	0	0	0	33	3	1	55	1	5	202	50	0	0	2	352
	金	0	0	0	28	3	1	45	0	6	200	68	0	0	1	352
	土	0	0	2	30	0	2	66	0	5	221	52	0	0	1	379
	日	0	0	1	25	1	2	74	0	4	231	37	0	0	1	376
	計	0	0	3	222	20	10	402	7	30	1,536	394	0	0	9	2,633
月別	1月	0	0	0	17	3	0	29	0	1	154	35	0	0	0	239
	2月	0	0	0	14	2	0	30	1	2	112	27	0	0	2	190
	3月	0	0	0	15	1	0	33	1	0	127	37	0	0	1	215
	4月	0	0	0	14	1	0	39	0	4	132	40	0	0	1	231
	5月	0	0	0	22	3	2	41	0	4	136	35	0	0	2	245
	6月	0	0	0	22	1	1	30	1	3	123	36	0	0	1	218
	7月	0	0	2	25	2	3	31	0	1	113	37	0	0	1	215
	8月	0	0	1	18	1	1	32	0	2	136	33	0	0	0	224
	9月	0	0	0	20	1	1	31	0	4	119	28	0	0	0	204
	10月	0	0	0	17	1	0	29	3	4	117	31	0	0	1	203
	11月	0	0	0	19	2	2	36	1	2	127	28	0	0	0	217
	12月	0	0	0	19	2	0	41	0	3	140	27	0	0	0	232
	計	0	0	3	222	20	10	402	7	30	1,536	394	0	0	9	2,633

(8) 時間別救急出場件数

(H23.1.1～12.31)

事故種別 区分	火災	自然 災害	水難	交通	労働 災害	運動 競技	一般 負傷	加害	自損 行為	急病	そ の 他				計
											転院 搬送	医師 搬送	資器 材等	その他	
休日	0	0	1	32	2	2	94	0	6	294	45	0	0	1	477
休日以外	0	0	2	190	18	8	308	7	24	1,242	349	0	0	8	2,156
計	0	0	3	222	20	10	402	7	30	1,536	394	0	0	9	2,633
時 間 別 内 訳	0～2	0	0	0	8	0	10	1	0	68	9	0	0	0	96
	2～4	0	0	0	2	0	6	0	1	62	1	0	0	1	73
	4～6	0	0	0	3	0	6	0	2	63	4	0	0	0	78
	6～8	0	0	0	22	2	16	0	5	118	6	0	0	0	169
	8～10	0	0	0	21	2	54	0	2	175	46	0	0	1	301
	10～12	0	0	0	27	1	53	0	2	159	78	0	0	0	324
	12～14	0	0	0	27	3	47	1	5	157	76	0	0	0	317
	14～16	0	0	1	29	9	58	0	3	138	53	0	0	1	293
	16～18	0	0	1	27	3	53	2	6	141	61	0	0	2	297
	18～20	0	0	1	37	0	39	2	3	198	28	0	0	2	311
	20～22	0	0	0	12	0	38	0	1	163	23	0	0	2	241
	22～24	0	0	0	7	0	22	1	0	94	9	0	0	0	133

(9) 事故種別年令区分別傷病程度別搬送人員

(H23.1.1~12.31)

事故種別		火災	自然災害	水難	交通	労働災害	運動競技	一般負傷	加害	自損行為	急病	その他	計
区分													
新生児	死亡												0
	重傷												0
	中等傷												0
	軽傷										1		1
	その他												0
	計	0	0	0	0	0	0	0	0	0	1	0	1
乳幼児	死亡												0
	重傷												0
	中等傷							3			8	7	18
	軽傷				5			20			59	3	87
	その他												0
	計	0	0	0	5	0	0	23	0	0	67	10	105
少年	死亡												0
	重傷				1			1					2
	中等傷				6			3			9	6	24
	軽傷			1	12		3	9			36	2	63
	その他												0
	計	0	0	1	19	0	3	13	0	0	45	8	89
成人	死亡				1	1		1		5	9		17
	重傷				7	5		5		2	35	15	69
	中等傷				28	4		25		4	131	46	238
	軽傷				111	10	4	66	4	2	305	26	528
	その他												0
	計	0	0	0	147	20	4	97	4	13	480	87	852
老人	死亡				4			2		3	30	3	42
	重傷				10			53		1	113	90	267
	中等傷				16			91	2	1	357	173	640
	軽傷				23		2	107		1	377	24	534
	その他												0
	計	0	0	0	53	0	2	253	2	6	877	290	1,483
合計	死亡	0	0	0	5	1	0	3	0	8	39	3	59
	重傷	0	0	0	18	5	0	59	0	3	148	105	338
	中等傷	0	0	0	50	4	0	122	2	5	505	230	918
	軽傷	0	0	1	151	10	9	202	4	3	778	55	1,213
	その他	0	0	0	0	0	0	0	0	0	0	0	0
	計	0	0	1	224	20	9	386	6	19	1,470	395	2,530

(10) 町別救助出動状況

(H23.1.1~12.31)

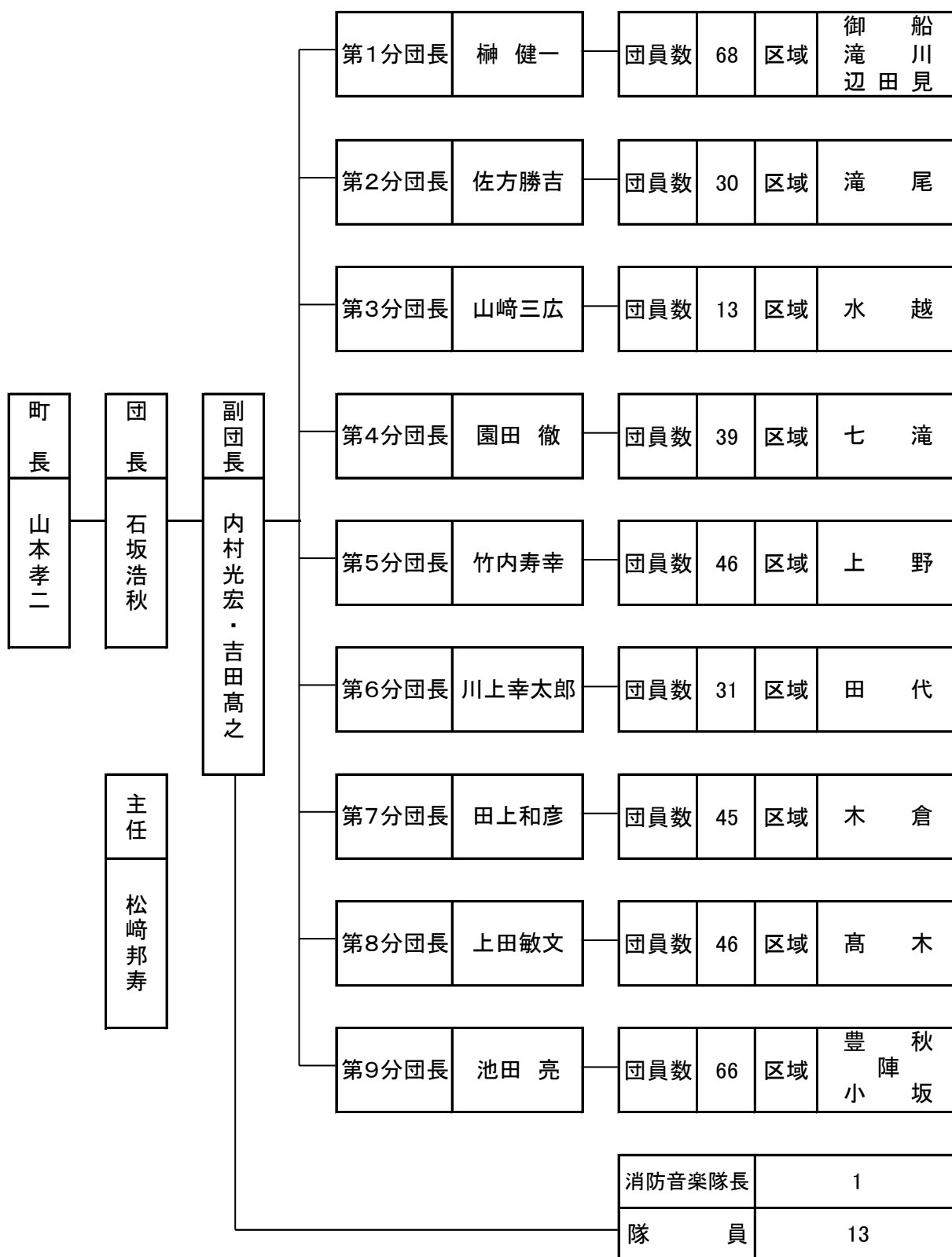
事故種別 町村名	火 災	交 通	水 難	機 械	そ の 他	行方不明 捜索	合 計
御 船	0	2	1	0	1	0	4
嘉 島	0	2	0	0	0	0	2
甲 佐	0	1	0	0	0	0	1
山 都	0	2	0	0	0	0	2
高 速 道	0	0	0	0	0	0	0
管 轄 外	0	0	0	0	0	0	0
合 計	0	7	1	0	1	0	9

7. 消防団

(1) 消防団の機構と担当地域

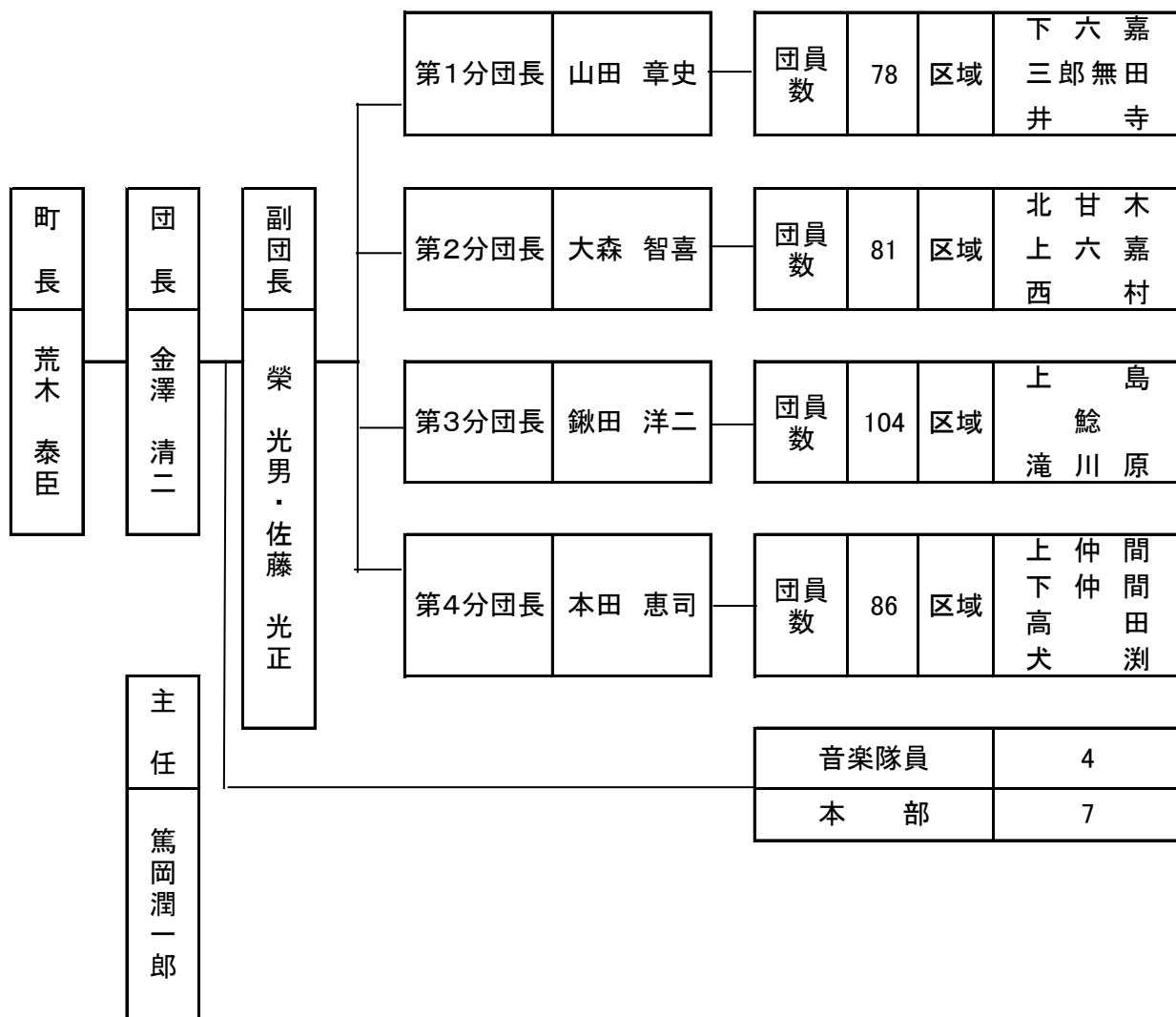
(平成24年4月1日現在)

御船町(団員数 410名)

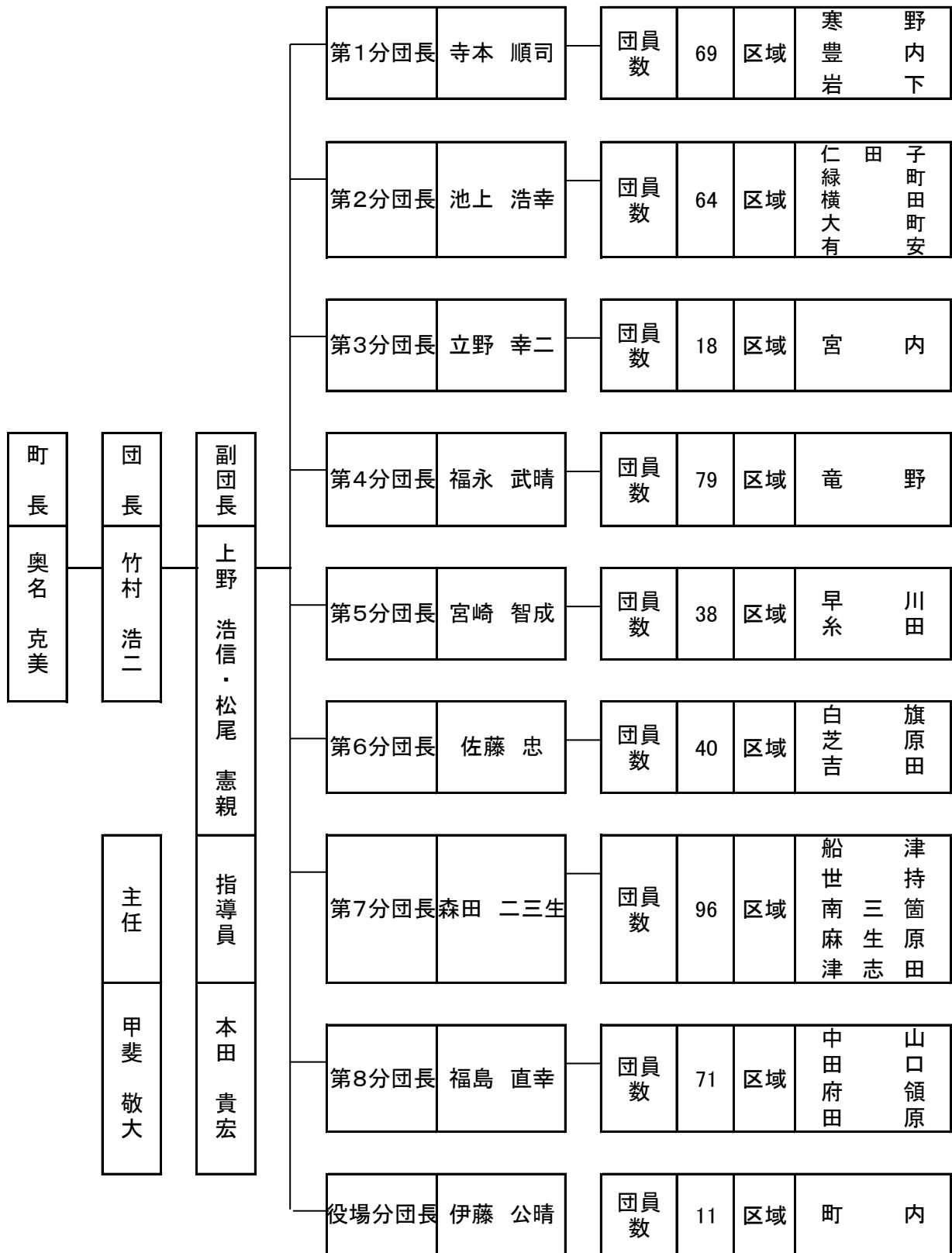


(平成24年4月1日現在)

嘉 島 町 (団員数 360名)

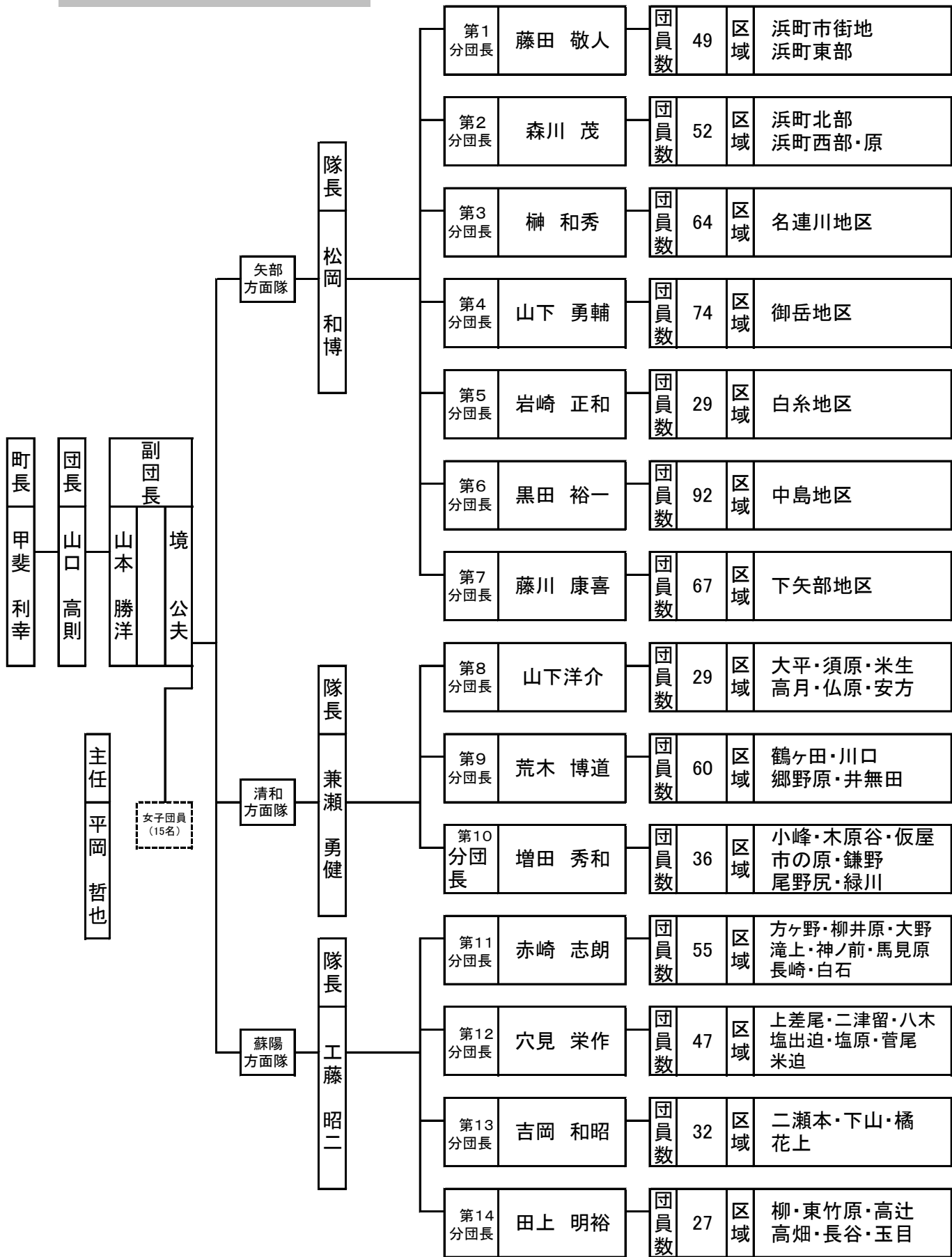


甲 佐 町 (団員数507名)



山都町（団員数734名）

（平成24年4月1日現在）



(2)年令別団員数

町別 総 数	御船町	嘉島町	甲佐町	山都町	計
	年令別	410	360	507	734
18～20	7	34	17	5	63
21～30	159	169	221	230	779
31～40	201	140	210	320	871
41以上	43	17	59	179	298
平均年令	32.4	29.5	31.6	35.2	32.2

(3)階級別団員数

町別 総 計	階級	団長	副団長	分団長	副分団長	部長	班長	団員	計
	町別	定員	4	13	36	31	81	318	1,746
	実員	4	12	36	31	78	262	1,588	2,011
御船町	定員	1	2	9	9		32	363	416
	実員	1	2	9	9		32	357	410
嘉島町	定員	1	2	4		13	54	319	393
	実員	1	2	4		13	54	286	360
甲佐町	定員	1	3	8	8	29	69	382	500
	実員	1	3	9	8	30	72	384	507
山都町	定員	1	6	15	14	39	163	682	920
	実員	1	5	14	14	35	104	561	734

(4) 団員報酬状況

(単位:円)

階級 \ 町別	御船町	嘉島町	甲佐町	山都町
団 長	115,700	119,700	103,100	100,000
副 団 長	82,700	77,800	75,700	80,000
分 団 長	60,500	59,900	56,200	60,000
副分団長	39,300		39,100	36,000
部 長		36,000	29,200	30,000
班 長	30,900	24,000	20,100	21,000
団 員	16,800	15,000	15,000	18,800

(5) 勤続年数別団員数

町別 \ 年数	5年未満	5年 ~9年	10年 ~14年	15年 ~19年	20年 ~24年	25年 ~29年	30年以上	計
	総 計	591	523	406	296	158	30	7
御 船 町	127	110	94	46	24	5	4	410
嘉 島 町	121	114	67	43	14	1	0	360
甲 佐 町	188	136	105	55	18	3	2	507
山 都 町	155	163	140	152	102	21	1	734

8. 自主防災組織

上益城幼少年婦人消防クラブ一覧表

幼年消防クラブ

平成24年4月1日現在

名 称	事務所の所在地	結成年月日	クラブ員数	代表者名
御船町立上野保育園 幼年消防クラブ	上益城郡御船町大字上野1541-1 〒861-3322 ☎284-2601(同FAX)	昭和56年 10月1日	18名	宗心 みどり (担任 上田真知子)
御船町立高木保育園 幼年消防クラブ	上益城郡御船町大字高木2044 〒861-3203 ☎282-2305(同FAX)	昭和62年 5月27日	14名	小田 芳子 (担任 田崎真由美)
御船町立若葉保育園 幼年消防クラブ	上益城郡御船町大字木倉1416 〒861-3204 ☎282-0438(同FAX)	昭和63年 4月1日	26名	長野 英子 (担任 津田庸子)
社会福祉法人銀杏福祉会 緑川保育所幼年消防クラブ	上益城郡甲佐町大字白旗216 〒861-3243 ☎234-0789(同FAX)	平成5年 6月1日		緒方輝久 (担任)
社会福祉法人下矢部保育園 幼年消防クラブ	上益城郡山都町猿渡4648 〒861-3532 ☎74-0018 (同FAX)	平成6年 4月1日	22名	藤山 小百合 (担任 飯屋真衣)
社会福祉法人あかつき会 明光保育園 幼年消防クラブ	上益城郡山都町白小野1300 〒861-3522 ☎72-0522 (同FAX)	平成6年 5月24日	33名	赤星 光洋 (担任 成瀬英美)
社会福祉法人ぎんなん幼愛園 幼年消防クラブ	上益城郡御船町大字陣1234 〒861-3201☎282-0017(282-3147)	平成6年 6月8日		東 正義 (担任)
社会福祉法人愛郷会御岳保育園 幼年消防クラブ	上益城郡山都町川野1532 〒861-3784 ☎72-0495 (同FAX)	平成7年 7月12日	17名	藤山 浩一 (担任 吉田えつ子)
社会福祉法人豊徳会若草保育園 幼年消防クラブ	上益城郡甲佐町大字横田308 〒861-4606 ☎234-0013(同FAX)	平成11年 10月1日	15名	元村 伴子 (担任 笹原智子)
社会福祉法人かしま福祉会 嘉島保育園 幼年消防クラブ	上益城郡嘉島町大字上島925-1 〒861-3106 ☎237-1016(FAX2066)	平成16年 11月10日	39名	西村 孝志 (担任 瀬井千晶)
社会福祉法人光恩福祉会 幼光保育園 幼年消防クラブ	上益城郡嘉島町大字鯨1177-4 〒861-3101☎237-0601	平成19年 6月4日	22名	佐々木 映信 (担任 前田彩百里)
嘉島町立 嘉島幼稚園	上益城郡嘉島町大字上島846 〒861-3106 ☎237-5210	平成21年 4月1日	28名	岩永 啓次 (担任 川内淳奈)
社会福祉法人 恵寿会 認定こども園みどりの里	上益城郡御船町木倉1700-1 〒861-3204 ☎282-0010	平成22年 4月1日		宮本 貴子 (担任)

少年消防クラブ

名 称	事務所の所在地	結成年月	クラブ員数	代表者氏名
山都町立清和中学校 少年消防クラブ	〒861-3811 上益城郡山都町大平410 ☎0967-82-2124	S35.4.1	19名	校長 尾坂 利夫 (担当 上野・甲木)
山都町立蘇陽中学校 少年消防クラブ	〒861-3913 上益城郡山都町今450-1 ☎0967-83-0546	S37.9.1	28名	校長 井手 公二 (担当 有働)
御船町立御船小学校 少年消防クラブ	〒861-3205 上益城郡御船町大字滝川3 ☎282-0044	S60.9.1		校長 佐藤 公一郎 (担当)

※クラブ員数が空欄の各消防クラブは現在活動休止中

上益城消防組合

〒861-3206 熊本県上益城郡御船町大字辺田見406-1
TEL 096-282-1955 FAX 096-282-3282